



*This project is co-funded by the European Union, the Republic of Turkey and the World Bank  
Bu Proje Avrupa Birliđi, Türkiye Cumhuriyeti ve Dünya Bankası tarafından ortaklařa finanse edilmektedir*

# SÜRDÜRÜLEBİLİR ŐEHİRLER PROJESİ-II EK FİNANSMAN

## KONYA BÜYÜKŐEHİR BELEDİYESİ

### Dođanhisar Atıksu Arıtma Tesisi Projesi

### PAYDAŐ KATILIM PLANI (PKP)



**TÜMAŐ - ENCON  
ORTAK GİRİŐİMİ**



EKİM 2023



This project is co-funded by the European Union, the Republic of Turkey and the World Bank  
Bu Proje Avrupa Birliđi, Türkiye Cumhuriyeti ve Dünya Bankası tarafından ortaklařa finanse edilmektedir

## REVİZYON GEÇMİŐİ

Ver.	Düzenleme Tarihi	Düzenleme Tarihi	Danışan	Proje Sahibi	Danışman
1	Őubat 2022	İlk Gönderim	İLBANK	Konya Büyükşehir Belediyesi (KOSKİ)	TÜMAŐ & ENCON Ortak Giriřimi
2	Nisan 2022	İlgili Yorumların Dikkate Alınması ile Revize Edilmesi	İLBANK	Konya Büyükşehir Belediyesi (KOSKİ)	TÜMAŐ & ENCON Ortak Giriřimi
3	Haziran 2022	İlgili Yorumların Dikkate Alınması ile Revize Edilmesi	İLBANK	Konya Büyükşehir Belediyesi (KOSKİ)	TÜMAŐ & ENCON Ortak Giriřimi
4	Temmuz 2022	İlgili Yorumların Dikkate Alınması ile Revize Edilmesi	İLBANK	Konya Büyükşehir Belediyesi (KOSKİ)	TÜMAŐ & ENCON Ortak Giriřimi
5	Mayıs 2023	İlgili Yorumların Dikkate Alınması ile Revize Edilmesi	İLBANK	Konya Büyükşehir Belediyesi (KOSKİ)	TÜMAŐ & ENCON Ortak Giriřimi
6	Mayıs 2023	İlgili Yorumların Dikkate Alınması ile Revize Edilmesi	İLBANK	Konya Büyükşehir Belediyesi (KOSKİ)	TÜMAŐ & ENCON Ortak Giriřimi
7	Temmuz 2023	İlgili Yorumların Dikkate Alınması ile Revize Edilmesi	İLBANK	Konya Büyükşehir Belediyesi (KOSKİ)	TÜMAŐ & ENCON Ortak Giriřimi
8	Ekim 2023	PKT Dokümanlarının Eklenmesi	İLBANK	Konya Büyükşehir Belediyesi (KOSKİ)	TÜMAŐ & ENCON Ortak Giriřimi



This project is co-funded by the European Union, the Republic of Turkey and the World Bank  
Bu Proje Avrupa Birliđi, Türkiye Cumhuriyeti ve Dünya Bankası tarafından ortaklařa finanse edilmektedir

## İÇİNDEKİLER

REVİZYON GEÇMİŐİ .....	i
TABLolar LİSTESİ .....	iii
ŐEKİLLER LİSTESİ .....	iv
KISALTMALAR LİSTESİ .....	v
YÖNETİCİ ÖZETİ .....	vii
I GİRİŐ .....	1
II PROJE TANIMI.....	2
III PAYDAŐ KATILIM PLANININ AMACI VE KAPSAMI .....	6
IV HALKIN KATILIMI / PAYDAŐ KATILIMI GEREKLİLİKLERİ.....	7
IV.1 Ulusal Düzenlemeler ve Gereklilikler.....	7
IV.2 Uluslararası Gereklilikler ve DB Politikaları .....	8
V GEÇMİŐ PAYDAŐ KATILIM FAALİYETLERİ.....	9
VI PAYDAŐLARIN BELİRLENMESİ VE ANALİZLERİ.....	12
VII PAYDAŐ KATILIM PROGRAMI .....	17
VII.1 Bilgi Yayınlama ve PaydaŐ Katılımı İin Yöntemler.....	17
VII.2 PaydaŐ Katılım Toplantısı Belgeleri .....	21
VII.3 Program ve Zaman izelgesi .....	22
VII.3 COVID-19 KoŐulları .....	24
VIII ROLLER VE SORUMLULUKLAR .....	25
IX ŐİKÂYET GİDERME MEKANİZMASI.....	28
IX.1 Őikâyet Giderme Mekanizmasının Amacı .....	28
IX.2 Őikâyet Giderme Mekanizmasının İlkeleri .....	28
IX.3 Sorumlu Taraflar .....	29
IX.4 Őikâyet Prosedürü .....	29
X İZLEME VE RAPORLAMA .....	36
EKLER .....	38
EK 1: ED MUAFİYET BELGESİ.....	38
EK 2: Gazete Duyuruları .....	39
EK 3: Örnek Őikâyet Kaydı .....	40
EK 4: Örnek Őikâyet Formu .....	41
EK 5: Örnek Őikâyet KapanıŐ Formu.....	42
EK 6: Örnek DanıŐma Formu .....	43
EK 7: PKT Fotođrafları.....	44
EK 8: Participation List of Stakeholder Consultation Meeting .....	45
EK 9: PKT'de Halka Sunulan Sunum .....	49
EK 10: PKT'de Dađıtılan Proje Tanıtım BroŐürü .....	55



This project is co-funded by the European Union, the Republic of Turkey and the World Bank  
Bu Proje Avrupa Birliđi, Türkiye Cumhuriyeti ve Dünya Bankası tarafından ortaklařa finanse edilmektedir

## TABLULAR LİSTESİ

Tablo V.1 PKT Bulgularının Özeti .....	11
Tablo VI.1 Paydař Kategorileri .....	12
Tablo VI.2 Proje'nin Paydařlarının Listesi.....	14
Tablo VI.3 Proje Alanı İindeki Mahalle Nüfusları (TÜİK, 2021) .....	15
Tablo VI.4 Proje Paydařlarının İhtiyaları .....	16
Tablo VII.1 Menfaat Sahipleri/İletişimin Amacı / İletişimin Türü ve Yöntemi .....	18
Tablo VII.2 PKT'nin Ayrıntıları .....	21
Tablo VII.3 Proje Uygulaması Sırasında Önerilen Paydař Katılım Programı .....	23
Tablo VII.4 Paydař Katılım Günlüğü İin Örnek Tablo.....	24
Tablo VIII.1 KOSKİ/PUB Yapısı.....	25
Tablo IX.1 Őikâyet Giderme Mekanizması Akıř Őeması .....	33
Tablo X.1 Kilit Performans Göstergeleri (KPG'ler) .....	36



This project is co-funded by the European Union, the Republic of Turkey and the World Bank  
Bu Proje Avrupa Birliđi, Türkiye Cumhuriyeti ve Dünya Bankası tarafından ortaklařa finanse edilmektedir

## ŐEKİLLER LİSTESİ

Őekil II.1 Konya İli İlçeleri.....	3
Őekil II.2 Proje Alanı için Saha Konum Haritası .....	4
Őekil II-3 Projenin Potansiyel Sosyal Etki Alanı (SEA) .....	5
Őekil V.1 Muhtarlarla Görüşmeler.....	10
Őekil VII.1 Örnek Katılımcı Listesi .....	22
Őekil IX.2 KOSKİ Web Sitesinin Ekran Görüntüsü .....	30
Őekil IX-3 İşçiler için Örnek Őikâyet Giderme Mekanizması .....	35



This project is co-funded by the European Union, the Republic of Turkey and the World Bank  
Bu Proje Avrupa Birliđi, Türkiye Cumhuriyeti ve Dünya Bankası tarafından ortaklařa finanse edilmektedir

## KISALTMALAR LİSTESİ

<b>AAT</b>	Atıksu Arıtma Tesisi
<b>AB</b>	Avrupa Birliđi
<b>AFAD</b>	Afet ve Acil Durum Yönetimi Başkanlıđı
<b>BP</b>	Banka Prosedürleri
<b>CDŞ</b>	Cinsiyete Dayalı Şiddet
<b>CİMER</b>	Cumhurbaşkanlıđı İletişim Merkezi
<b>CSS/CT</b>	Cinsel Sömürü, Suistimal / Cinsel Taciz
<b>Ç&amp;S</b>	Çevresel ve Sosyal
<b>ÇED</b>	Çevresel Etki Deđerlendirme
<b>ÇEKÜL</b>	Çevre ve Kültür Deđerlerini Koruma ve Tanıtma Vakfı
<b>ÇSED</b>	Çevresel ve Sosyal Etki Deđerlendirmesi
<b>ÇSİR</b>	Çevresel ve Sosyal İzleme Raporu
<b>ÇSYÇ</b>	Çevresel ve Sosyal Yönetim Çerçevesi
<b>ÇSYP</b>	Çevresel ve Sosyal Yönetim Planı
<b>ÇŞİDB</b>	Çevre, Şehircilik ve İklim Deđişikliđi Bakanlıđı
<b>DB</b>	Dünya Bankası
<b>DSİ</b>	Devlet Su İşleri Genel Müdürlüğü
<b>DSÖ</b>	Dünya Sağlık Örgütü
<b>EA</b>	Etki Alanı
<b>ENCON</b>	ENCON Çevre Danışmanlık Ltd. Şti.
<b>FA</b>	Finansal Aracı
<b>IFC</b>	Uluslararası Finans Kurumu
<b>IFI</b>	Uluslararası Finans Kuruluşları
<b>İLBANK</b>	İLBANK A.Ş.
<b>İSG</b>	İş Sağliđı ve Güvenliđi
<b>KOSKİ</b>	Konya Büyükşehir Belediyesi Su ve Kanalizasyon İdaresi Genel Müdürlüğü
<b>KPG</b>	Kilit Performans Göstergeleri
<b>KTO</b>	Konya Ticaret Odası
<b>m<sup>3</sup>/gün</b>	Gün Başına Metreküp
<b>OP</b>	Operasyonel Politikalar
<b>PAP/s</b>	Projeden Etkilenen Birey(ler)
<b>PKP</b>	Paydaş Katılım Planı
<b>PKT</b>	Paydaş Katılım Toplantısı
<b>Proje</b>	Dođanhisar Atıksu Arıtma Tesisi Projesi
<b>PTD</b>	Proje Tanıtım Dosyası
<b>PUB</b>	Proje Uygulama Birimi
<b>SB</b>	Sađlık Bakanlıđı
<b>SCP-II-AF</b>	Sürdürülebilir Şehirler Projesi-II Ek Finansman



*This project is co-funded by the European Union, the Republic of Turkey and the World Bank  
Bu Proje Avrupa Birliđi, Türkiye Cumhuriyeti ve Dünya Bankası tarafından ortaklařa finanse edilmektedir*

<b>STK(lar)</b>	Sivil Toplum Kuruluřları
<b>řGM</b>	řikâyet Giderme Mekanizması
<b>TAYÇED</b>	Atık ve Çevre Yönetimi Derneđi
<b>TEMA</b>	Türkiye Erozyonla Mücadele, Ađaçlandırma ve Dođal Varlıkları Koruma Vakfı
<b>TÜİK</b>	Türkiye İstatistik Kurumu
<b>TÜMAř</b>	TÜMAř Türk Mühendislik Müřavirlik ve Müteahhitlik A.ř.
<b>WWF</b>	Dünya Dođayı Koruma Vakfı
<b>YİMER</b>	İçişleri Bakanlığı Göç İdaresi Genel Müdürlüğü Yabancılar İletişim Merkezi



This project is co-funded by the European Union, the Republic of Turkey and the World Bank  
Bu Proje Avrupa Birliđi, Türkiye Cumhuriyeti ve Dünya Bankası tarafından ortaklařa finanse edilmektedir

## YÖNETİCİ ÖZETİ

Dođanhisar Atıksu Arıtma Tesisi Projesi ("Proje"), Türkiye řehirlerinde sürdürülebilir kalkınmayı desteklemek amacıyla Sürdürülebilir řehirler Projesi-II - Ek Finansman (SCP-II-AF) kapsamında yer alan alt projelerden biridir. Proje, Dođanhisar ilçe merkezi (Ađa, Bař, Cuma, Harman, Kuz, Pazar, Sih ve Yeđin Mahalleleri), Çınaroba ve Yenice Mahallelerinde atık su arıtımının eksikliđinden kaynaklanan çevre kirliliđinin çözülmesi ve halk sađlıđının iyileřtirilmesini amaçlamaktadır. Proje, Dünya Bankası (DB) ve İLBANK A.ř.'nin Proje Yönetim Birimi (PYB) tarafından finanse edilecektir. (İLBANK), kredinin Borçlusu olup, Konya Su ve Kanalizasyon İdaresi'ne (KOSKİ) Finansal Aracı (FA) olarak hizmet vermektedir. KOSKİ, Projenin yerel düzeyde uygulanmasından sorumlu olacaktır.

Bu Paydař Katılım Planı (PKP), Dođanhisar Atıksu Arıtma Tesisi Projesi TÜMAř Türk Mühendislik Müřavirlik ve Müteahhitlik A.ř (TÜMAř) & ENCON Çevre Danıřmanlık Ltd. řti. (ENCON) Ortak girişimi tarafından Proje Sahibi KOSKİ için hazırlanmıřtır.

Proje, Türkiye'nin İç Anadolu Bölgesinde yer alan Konya İlinin Dođanhisar İlçesi Pazar Mahallesi 171/134 ve 171/136 parsellerde uygulanacaktır. Mevcut durumda Çebiřli Deresi kollarına arıtılmadan deřarj edilen atıksular çevre ve halk sađlıđı üzerinde önemli bir baskı oluřturmaktadır. Bu bağlamda Proje, hedef yılı 2055 olan ve hizmet vermek üzere tasarlanan nüfus yaklaşık 4.400 m<sup>2</sup> alan üzerinde 1.000 m<sup>3</sup>/gün kapasiteli 1.000 m<sup>3</sup>/gün kapasiteli Atıksu Arıtma Tesisi (AAT) inřa edilerek bu baskıyı ortadan kaldırmayı amaçlamaktadır.

Projeden beklenen sonuçlar ařađıda listelenmektedir:

- Proje, KOSKİ'nin Dođanhisar İlçesi'nde uygun atık su arıtımı yapmasını ve böylece halk sađlıđı, çevre ve dođal kaynaklara yönelik riskleri azaltmasını sađlayacaktır;
- Proje, bölgedeki koku řikâyetlerini ortadan kaldıracaktır;
- Proje, Türkiye'nin atıksu sektöründe ulusal ve uluslararası kalite standartlarına uyum sađlamasına katkı sađlayacak ve
- Uygulama ile halkın sađlık standartları iyileřtirilecektir.

Projenin öngörülen çevresel ve sosyal (Ç&S) etkileri/riskleri hava kalitesi, jeoloji, toprak, su kaynakları, gürültü, biyolojik çevre, peyzaj, kaynaklar ve atık, iklim deđiřikliđi, sosyoekonomik çevre ve iş sađlıđı ve güvenliđi, kültürel miras ve toplum sađlıđı, emniyeti ve güvenliđi olarak gösterilebilmektedir.

Proje, ulusal mevzuatın yanı sıra Dünya Bankası Koruma Politikaları, kılavuzlar, standartlar ve en iyi uygulama belgeleri de dâhil olmak üzere iyi uluslararası uygulamalara uygun olacaktır. PKP ile ilgili özel standartlar ařađıdaki gibidir:

- DB Operasyonel Politikalar (OP) 4.01 – Çevresel Deđerlendirme,
- DB OP 4.11 – Somut ve Kültürel Kaynaklar,
- DBG Genel Çevresel Sađlık ve Güvenlik, (ÇSG) Kılavuzları,
- Banka Politikaları (BP) 17.50 Bank Açıklama Politikası,
- DB 2010 Bilgiye Eriřim Politikası,
- DB Cinsel Sömürü, Suistimal ve Cinsel Tacizin Ele Alınmasına İliřkin İyi Uygulama Notu (CSS/CT),
- SCP-II AF'ye iliřkin Çevresel ve Sosyal Yönetim Çerçevesi (ÇSYÇ).

Mülga Çevresel Etki Deđerlendirmesi (ÇED) Yönetmeliđi (25 Kasım 2014 tarih ve 29186 sayılı Resmi Gazete) uyarınca Dođanhisar Atıksu Arıtma Tesisi (1.000 m<sup>3</sup>/gün) Projesi kapsam dıřı olarak deđerlendirilmiř olup; bu nedenle, bu proje için bir ÇED çalıřmasına gerek duyulmamıřtır. Çevre,





This project is co-funded by the European Union, the Republic of Turkey and the World Bank  
Bu Proje Avrupa Birliđi, Türkiye Cumhuriyeti ve Dünya Bankası tarafından ortaklařa finanse edilmektedir

řehirliklik ve İklim Deđiřikliđi İl Müdürlüđü tarafından “ÇED Muafiyet Yazısı” düzenlenmiř (bkz. Ek-1) ve 29 Temmuz 2022 tarihli ve 31907 sayılı Resmi Gazete’de yayımlanan yeni ÇED Yönetmeliđi uyarınca halen geçerlidir.

Öte yandan Proje, Çevresel Deđerlendirme ile ilgili OP/BP 4.01’deki tanımlara göre Kategori B Projesi olarak kategorize edilmiřtir. Ayrıca Proje, Dünya Bankası’nın Çevresel ve Sosyal (Ç&S) Politikasına göre Orta Dereceli Risk olarak sınıflandırılmıřtır.

Proje alanı içerisinde ulusal koruma alanı ve uluslararası koruma altına alınmıř ve tanınan alan bulunmamaktadır. Ayrıca proje alanı içinde ve çevresinde önemli çevre koruma bölgeleri, kritik dođal yařam alanları, dođal yařam alanları vb. hassas alanlar bulunmamaktadır.

Projenin hayata geçmesi ile birlikte atıksular arıtılacak ve arıtılmayan atıksuların çevreye deřarjı önlenecektir. Dolayısıyla, Proje’nin hem çevre hem de halk sađlıđı üzerinde olumlu etkileri olacaktır. Proje alanı içerisinde ulusal koruma alanı ve uluslararası koruma altına alınmıř ve tanınan alan bulunmamaktadır. Ayrıca proje alanı içinde ve çevresinde önemli çevre koruma bölgeleri, kritik dođal yařam alanları, dođal yařam alanları vb. hassas alanlar bulunmamaktadır.

Projenin hayata geçmesi ile birlikte atıksular arıtılacak ve arıtılmayan atıksuların çevreye deřarjı önlenecektir. Dolayısıyla, Proje’nin hem çevre hem de halk sađlıđı üzerinde olumlu etkileri olacaktır.

22 Kasım 2017’de tamamlanan AAT sahasının arazi devir iřleminin ardından alan hâlihazırda KOSKİ’ye ait olduđundan, AAT inřaatı herhangi bir řahıs arazisinin kamulařtırılmasını gerektirmemektedir. AAT sahası řu anda atıl durumdadır ve herhangi bir amaca yönelik arazi kullanımı ve muallak alacak hakkı, gayri resmi kullanıcı ve arazi üzerinde gecekondulu sahibi bulunmamaktadır.

Proje kapsamında arıtılmıř atık su, yapılacak olan 22 m’lik deřarj hattı ile Çebiřli Deresi’ne deřarj edilecektir. Yeraltı deřarj hattı AAT parselinden geçecek ve ardından mevcut kadastro yolunu dikey olarak kesecektir.

Yardımcı tesisler ađısından ise řantiye hali hazırda KOSKİ’ye ait olan AAT sahasında kurulacaktır. Ayrıca çalıřma kampı alanı proje alanında kurulacak, bařka bir deyiřle bařka bir alanda kamp alanı bulunmayacaktır.

Ayrıca enerji nakil hatları için kadastro yolları kullanılacak; dolayısıyla enerji nakil hatları için arazi edinimi gerekmemektedir ve bu kapsamda enerji nakil hatlarının projesi Meram Elektrik Dađıtım A.ř. tarafından onaylanmıřtır. AAT sahasına mevcut yol ađı üzerinden ulařılabilmekte olup; dolayısıyla herhangi bir eriřim/servis yolunun inřasına gerek yoktur.

Proje herhangi bir ekonomik yerinden edilmeye neden olmayacaktır. AAT’nin inřaatı sırasında yerel iřletmeler üzerindeki etki yalnızca geçici olacak ve önemli olmayacaktır. Yolların kapatılmasından mümkün olduđunca kaçınılacaktır ve bu nedenle inřaat faaliyetleri nedeniyle mađazaların/dükkânların kapanması beklenmemektedir.

İnřaat ve iřletme ařamalarında istihdam edilecek toplam iřçi sayısı řu anda tam olarak bilinmemekle birlikte, inřaat ve iřletme ařamalarında sırasıyla 100 ve 10 olarak tahmin edilmektedir. İstihdam sürecinde yerel topluluđa öncelik verilecektir. Proje inřaatının 15 ayda tamamlanması planlanmaktadır.



This project is co-funded by the European Union, the Republic of Turkey and the World Bank  
Bu Proje Avrupa Birliđi, Türkiye Cumhuriyeti ve Dünya Bankası tarafından ortaklařa finanse edilmektedir

## I GİRİŐ

Bu Paydař Katılım Planı (PKP), Dođanhisar Atıksu Arıtma Tesisi Projesi TUMAŐ Türk Mühendislik Müőavirlik ve Müteahhitlik A.Ő (TUMAŐ) & ENCON Çevre Danıőmanlık Ltd. Őti. (ENCON) Ortak girişimi tarafından DB SCP-II-AF kapsamında yürütölmekte olan Dođanhisar Atıksu Arıtma Tesisi Projesi'nin Proje Sahibi olan KOSKİ için hazırlanmıŐtır. Proje Konya İli Dođanhisar İlçesinde uygulanacaktır.

Dođanhisar Atıksu Arıtma Tesisi Projesi, Türkiye'deki Őehirlerde sürdürölebilir kalkınmayı desteklemek için SCP-II-AF kapsamında yer alan alt projelerden biridir. SCP-II-AF'nin ortaya çıkıŐı, SCP-II'nin A Bileőeni (Belediye Yatırımları) kapsamında sađlanan sürdürölebilir kentsel gelişim ve sermaye yatırım planlaması için devam eden teknik yardıma bir yanıtıtır. Bu istisnai talep, toplu taşıma, su ve sanitasyon, katı atık yönetimi, enerji, çevre, afet risk yönetimi ve iklim direnci ve sosyal altyapıyı iyileőtirmeye yönelik yatırımların belirlenmesini içermektedir. Proje, Dođanhisar İlçesi'nde atıksu arıtımının yapılmamasından kaynaklanan çevre kirliliđini çözmeyi ve halk sađlığını iyileőtirmeyi amaçlamaktadır.

Proje Dünya Bankası (DB) tarafından finanse edilecektir. İLBANK A.Ő. Proje Yönetim Birimi (PYB) (İLBANK), Kredinin Borçlusunu olup Proje'nin yerel düzeyde uygulanmasından sorumlu olacak olan KOSKİ'ye Finansal Aracı (FA) olarak hizmet vermektedir.

PKP, planlanan paydař katılımı faaliyetlerini ve paydař katılımı sürecini kapsamaktadır. PKP, Operasyonel Politikalar (OP'ler), standartlar ve en iyi uygulama belgeleri dâhil olmak üzere Dünya Bankası Koruma Politikaları, kılavuzları, Dünya Bankası Genel Çevresel Sađlık ve Güvenlik (ÇSG) Yönergeleri, Banka Politikası (BP) 17.50 Banka Bilgilendirme Politikası, SCP-II AF'nin Çevresel ve Sosyal Yönetim Çerçevesi (ÇSYÇ), ulusal mevzuatla birlikte DB 2010 Bilgiye Eriőim Politikası ve Cinsel Sömürü, Suistimal ve Cinsel Tacizin (CSS/CT) Ele Alınmasına İliŐkin Dünya Bankası İyi Uygulama Notu ile uyumlu olarak hazırlanmıŐtır.



This project is co-funded by the European Union, the Republic of Turkey and the World Bank  
Bu Proje Avrupa Birliđi, Türkiye Cumhuriyeti ve Dünya Bankası tarafından ortaklařa finanse edilmektedir

## II PROJE TANIMI

Proje, Türkiye'nin İç Anadolu bölgesinde yer alan Konya İli Dođanhisar İlçesinde gerçekleştirilecektir (bkz.

Şekil II.1). Mevcut durumda Çebiřli Deresi kollarına atılmamıř atıksu deřarjı çevre ve halk sađlıđı üzerinde önemli bir baskı oluřturmaktadır. Bu bağlamda Proje, hedef yılı 2055 olan ve hizmet vermesi planlanan nüfus yaklaşık 4.400 m<sup>2</sup>'lik bir alanda 1.000 m<sup>3</sup>/gün kapasiteli bir atıksu arıtma tesisi (AAT) inşa edilerek bu baskıyı ortadan kaldırmayı amaçlamaktadır.

AAT inřaatı Dođanhisar İlçesi Pazar Mahallesi 171/134 ve 171/136 parsellerde gerçekleştirilecektir (bkz.

Şekil II.2). Toplam alanı 7.190,00 m<sup>2</sup> olan ve daha önce Dođanhisar Belediyesi'ne ait olan parseller řu anda KOSKİ'ye aittir. AAT sahasının arazi devir iřlemi 22 Kasım 2017 tarihinde tamamlanmıřtır. Alan řu anda atıl durumda olup, arazi üzerinde herhangi bir amaçlı arazi kullanımı ve muallak alacak, kayıt dıřı kullanıcı, gecekondulu bulunmamaktadır. Bu nedenle Proje, tüm bileřenleriyle birlikte Dünya Bankası OP 4.12 – Gönülsüz Yeniden Yerleřimi, herhangi bir arazi edinimi, yeniden yerleřim ve ekonomik yer deđiřtirmeyi tetiklemektedir.

Mülga ÇED Yönetmeliđine (25 Kasım 2014 tarihli ve 29186 sayılı Resmi Gazete) göre, kapasitesi 50.000-150.000 eřdeđer nüfus ve/veya 10.000-30.000 m<sup>3</sup>/gün altında olan atıksu arıtma tesisleri ÇED Yönetmeliđi kapsamı dıřındadır. 1.000 m<sup>3</sup>/gün kapasiteli Dođanhisar Atıksu Arıtma Tesisi Projesi ÇED yönetmeliđi Ek listelerindeki eřik deđerin altında kaldıđı için kapsam dıřı olarak deđerlendirilmiřtir. Bu nedenle bu proje için ÇED çalıřmasına gerek duyulmamıř ve İl Çevre, Şehircilik ve İklim Deđiřikliđi Müdürlüđü tarafından "ÇED Muafiyet Yazısı" (bkz. EK-1) 29 Temmuz 2022 tarihli ve 31907 sayılı Resmi Gazete'de yayımlanmıřtır. Öte yandan, Projenin konumu ve potansiyel çevresel ve sosyal etkilerinin dođası dikkate alındıđında, Proje, Dünya Bankası tarama kriterleri ve OP 4.01 kapsamında bir ÇSYP'nin gerekli olduđu Kategori B Projesi olarak kategorize edilmiřtir.

Projenin sosyal etki alanı, proje alanı ve yakın çevresinde bulunan mahalleleri kapsamaktadır. Projenin Sosyal Etki Alanı (SEA) Şekil II-3'te verilmektedir. Projenin etki alanı 166,77 ha ve Projenin sosyal etki alanı 1581,50 ha'dır.

Projenin ihale ve taahhüt döneminin 2023 yılının dördüncü çeyređinde olması beklenmekte olup, ihale döneminin ardından AAT için inřaat çalıřmaları bařlayacak ve 15 ay sürecektir. Kusur sorumluluk süresi (KSS), inřaat ařamasının tamamlanmasından hemen sonra bařlar ve 12 ay sürer. İLBANK teknik řartnamesine göre projenin tasarım ömrü 2055 olarak kabul edilmiřtir.

Proje kapsamında arıtılmıř atık su, yapılacak olan 22 metrelik deřarj hattı ile Çebiřli Deresi'ne deřarj edilecektir. Yeraltı deřarj hattı AAT parselden geçecek ve ardından mevcut kadastro yolunu dikey olarak kesecektir.

Yardımcı tesisler ađısından, enerji nakil hatları için kadastral yollar kullanılacaktır; bu nedenle enerji nakil hatları için arazi edinimi gerekmemektedir ve bu kapsamda enerji nakil hatlarının projesi Meram Elektrik Dađıtım A.Ş. tarafından onaylanmıřtır. Ayrıca hâlihazırda KOSKİ'ye ait olan AAT sahasında řantiye kurulacaktır ve ayrıca çalıřma kampı alanı Proje alanında kurulacaktır. AAT sahasına mevcut karayolu ađı üzerinden erişilebilmektedir; bu nedenle herhangi bir erişim/servis yolu yapımına gerek duyulmamaktadır.

İlgili tesisler ađısından, KOSKİ temsilcisi ile yapılan sözlü görüřmelere istinaden, Proje kapsamına girmeyen 7,5 km uzunluđunda atıksu toplama hattı yapılacaktır. Hattın güzergâhı henüz belirlenirse de mevcut yolların altından geçmesi beklenmektedir.

Proje alanı içerisinde ulusal koruma alanı ve uluslararası koruma altına alınmıř ve tanınan alan bulunmamaktadır. Ayrıca proje alanı ve çevresinde önemli çevre koruma bölgeleri, kritik dođal yařam alanları, dođal yařam alanları vb. hassas alanlar bulunmamaktadır.

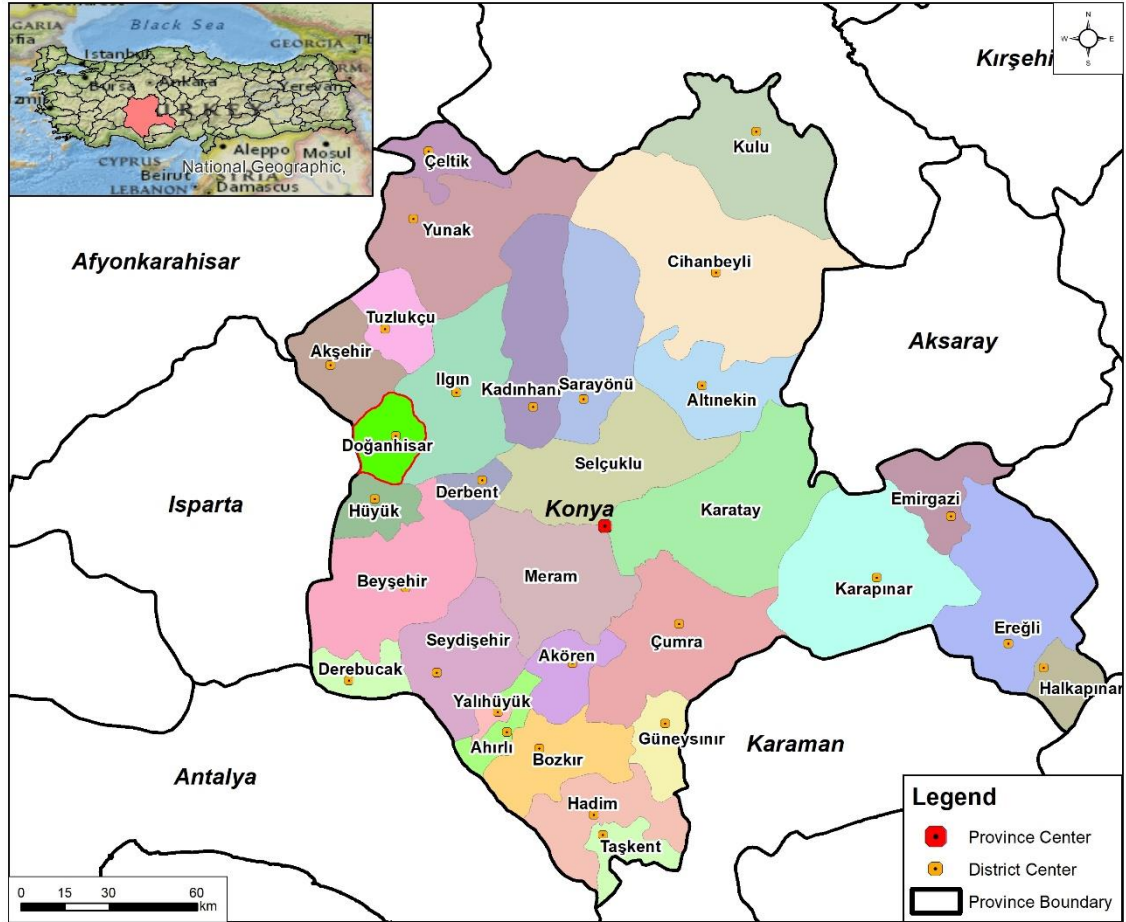


This project is co-funded by the European Union, the Republic of Turkey and the World Bank  
Bu Proje Avrupa Birliği, Türkiye Cumhuriyeti ve Dünya Bankası tarafından ortaklaşa finanse edilmektedir

Projenin inşaat ve işletme aşamalarında çevresel ve sosyal etkilerin olması beklenmektedir. Bu bağlamda, öngörülen etkilerin yönetimi için bir Çevresel ve Sosyal Yönetim Planı (ÇSYP) geliştirilmiştir. ÇSYP, projenin inşaat ve işletme aşamasında ortaya çıkabilecek koku, gürültü, su kaynakları üzerindeki etki, atıklar, iş sağlığı ve güvenliği ve geliştirmeden kaynaklanan işgücü gibi potansiyel çevresel ve sosyal etki ve riskleri belirlemek ve önemli olumsuz çevresel etkiler için hafifletme önlemleri önermek için hazırlanmıştır. Ayrıca ÇSYP kapsamında uygulanacak izleme faaliyetleri de tanımlanmaktadır.

Projenin kaynaklı olası sonuçlar aşağıda maddeler halinde listelenmektedir:

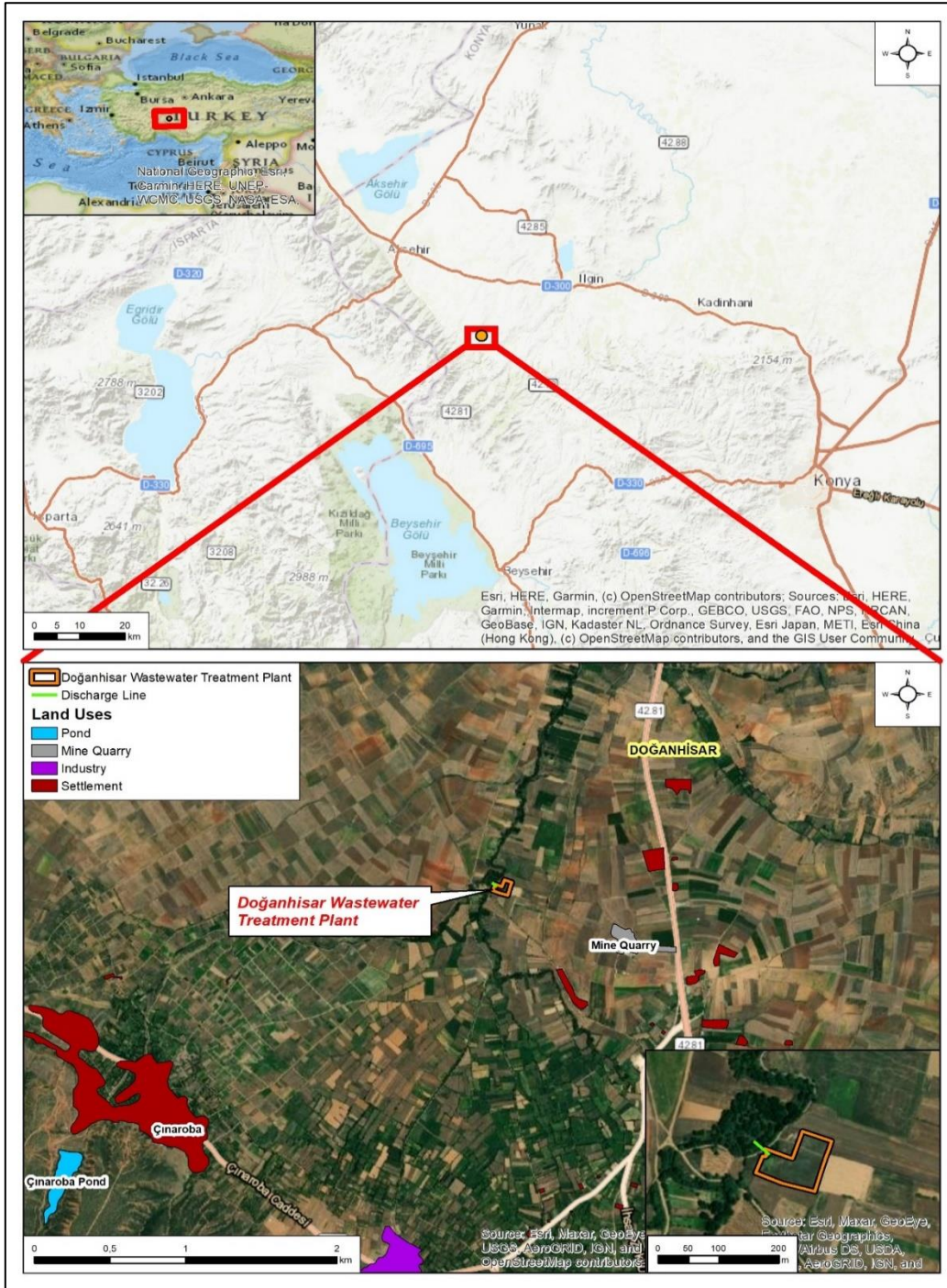
- Proje, KOSKİ'nin Doğanhisar İlçesi'nde uygun atık su arıtımı yapmasını ve böylece halk sağlığı, çevre ve doğal kaynaklara yönelik riskleri azaltmasını sağlayacaktır;
- Proje, bölgedeki koku şikâyetlerini ortadan kaldıracaktır;
- Proje, Türkiye'nin atıksu sektöründe ulusal ve uluslararası kalite standartlarına uyum sağlamasına katkı sağlayacaktır ve
- Uygulama yoluyla halkın sağlık standartları iyileştirilecektir.



Şekil II.1 Konya İli İlçeleri



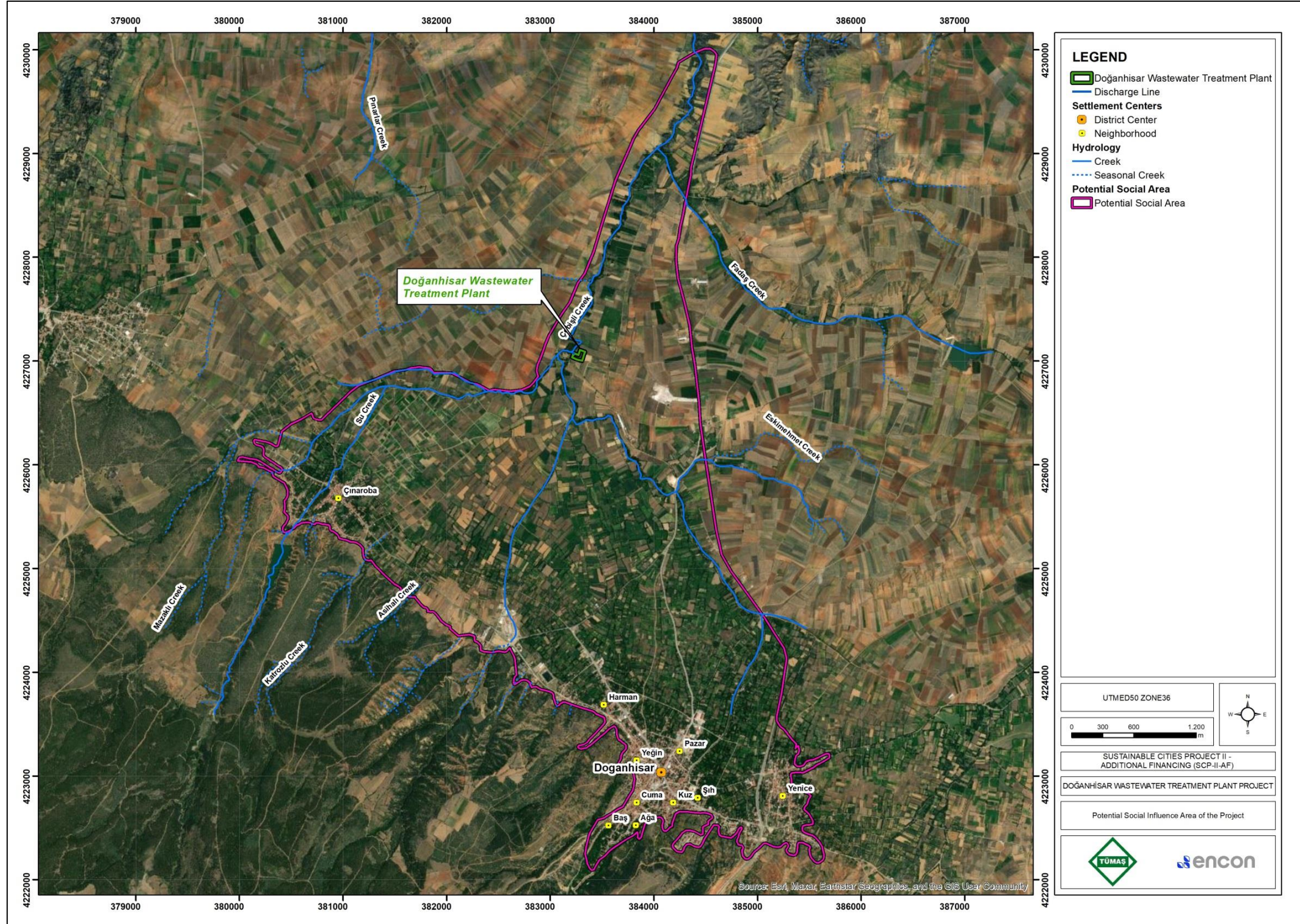
This project is co-funded by the European Union, the Republic of Turkey and the World Bank  
Bu Proje Avrupa Birliği, Türkiye Cumhuriyeti ve Dünya Bankası tarafından ortaklaşa finanse edilmektedir



Şekil II.2 Proje Alanı için Saha Konum Haritası



This project is co-funded by the European Union, the Republic of Turkey and the World Bank  
Bu proje Avrupa Birliği, Türkiye Cumhuriyeti ve Dünya Bankası tarafından ortaklaşa finanse edilmektedir



Şekil II-3 Projenin Potansiyel Sosyal Etki Alanı (SEA)



This project is co-funded by the European Union, the Republic of Turkey and the World Bank  
Bu Proje Avrupa Birliđi, Türkiye Cumhuriyeti ve Dünya Bankası tarafından ortaklařa finanse edilmektedir

### III PAYDAŐ KATILIM PLANININ AMACI VE KAPSAMI

Paydaő katılımları, bir projenin çevresel ve sosyal etkilerinin başarılı bir şekilde yönetilmesi için gerekli olan güçlü, yapıcı ve duyarlı ilişkiler kurmanın temelidir. Paydaő katılımının amacı, projenin tüm ömrü boyunca çeşitli dış paydaşlarla yapıcı bir ilişki kurmak ve sürdürmektir. Katılım sürecini projenin erken aşamalarında başlatmak, halkın ilgili tüm bilgilere zamanında erişmesini sağlamaya yardımcı olur ve paydaşlara proje tasarımına ve etkilerin değerlendirilmesine girdi sağlama fırsatı sağlamaktadır.

Paydaő katılımının temel hedefleri;

- Projenin doğrudan ve dolaylı paydaşlarını ve etkilenebilecek ve/veya projeyi ve faaliyetlerini etkileyebilecek diğer ilgili tarafları belirlenmesi,
- Paydaşların projeye ilgili ilgi ve endişelerinin doğasını belirlenmesi,
- Paydaşlara proje ve projenin çevresel ve sosyal etkileri/riskleri hakkında yeterli ve zamanında bilgi verilmesinin sağlanması,
- Bu gruplara endişelerini ve görüşlerini dile getirmeleri için fırsatlar sağlanması,
- Karar verme sürecinde dikkate alınabilmeleri için yorumların zamanında alınmasının sağlanması.

PKP, KOSKİ'nin tüm paydaşları belirlemesini ve Projenin gelişimi ve ömrü boyunca etkili bir katılım stratejisi oluşturmasını sağlamak için tasarlanmıştır. PKP'nin nihai hedefi, yerel topluluk ve diğer ilgili paydaşlarla şeffaf ve zamanında bilgi temini ve açık diyalog temelinde anlamlı ve güvene dayalı ilişkiler kurmaktır.

PKP aşağıdaki maddeleri kapsamaktadır:

- Paydaő katılımına ilişkin uygulanabilir ulusal ve uluslararası düzenlemeler ve Dünya Bankası gerekliliklerini, özellikle Dünya Bankası OP 4.01 ve ayrıca ÇSYÇ'yi,
- Projenin inşaat ve işletme aşamalarında paydaşlarla yakın ilişki kurmak için önceki istişare faaliyetlerini ve gelecek planlarını,
- Doğrudan ve dolaylı proje paydaşlarının belirlenmesini,
- Paydaő katılımı ve bilgi açıklama stratejisinin belirlenmesini,
- Çeşitli paydaő katılım faaliyetleri için zaman çizelgesini,
- PKP'nin uygulanması için kaynaklar ve sorumlulukları,
- İstişare ve bilgilendirme faaliyetlerini izleme ve raporlama araçlarını ve
- Endişeleri dile getirmek, Proje Sahibinin faaliyetleri ve şikâyetlerin/yorumların nasıl ele alınacağı hakkında geri bildirim ve yorum sağlamak için hem dâhili (işçiler dâhil) hem de harici paydaşlar için şikâyet giderme mekanizmalarını.

Ayrıca, işçilerin şikâyetleri ayrı kanallar aracılığıyla ele alınacaktır. ŞGM, İLBANK'ın uluslararası finansmanlı projelerinin tüm yararlanıcıları, ev sahibi topluluklar veya söz konusu projelerden etkilenen veya etkilenmesi muhtemel olan ve geri bildirim veya şikâyet sağlamak ve yanıt almak isteyen herkes tarafından erişilebilmektedir.



This project is co-funded by the European Union, the Republic of Turkey and the World Bank  
Bu Proje Avrupa Birliđi, Türkiye Cumhuriyeti ve Dünya Bankası tarafından ortaklařa finanse edilmektedir

#### IV HALKIN KATILIMI / PAYDAŐ KATILIMI GEREKLİLİKLERİ

Projenin uygulanması, Türkiye Cumhuriyeti'nin çerçeve yasa ve düzenlemelerinin yanı sıra geçerli uluslararası standartlar ve Dünya Bankası gerekliliklerine uygun olacaktır. Bu bağlamda, paydaő katılımlı faaliyetleri, Operasyonel Politikalar (OP) (yani OP 4.01 ve Dünya Bankası'nın Bilgiye Eriřime iliřkin 2010 Politikası) dâhil olmak üzere ilgili Dünya Bankası Koruma Politikalarına ve AB Direktiflerine uygun olacaktır. Ayrıca, ulusal mevzuat ve Dünya Bankası standartlarından en katı olanına uyulacađı ve en güncel mevzuatın da dikkate alınacađı unutulmamalıdır.

##### IV.1 Ulusal Düzenlemeler ve Gereklilikler

Ađustos 1983'te onaylanan 2872 sayılı Çevre Kanunu (11.08.1983 tarih ve 18132 sayılı Resmi Gazete) Proje ile ilgili başlıca mevzuatlardan biri olarak tanımlanmaktadır. Çevre Kanunu kapsamında çok sayıda tüzük ve kararname uygulanmaktadır. ÇED Yönetmeliđi (29 Temmuz 2022 tarihli ve 31907 sayılı Resmi Gazete), ÇED sürecinde izlenecek idari ve teknik usul ve esasları belirlemektedir. Bir faaliyet (Proje) planlandıđında, Proje geliřtiricisi, Projeyi gerçekteřirmek için gereken diđer birçok izinle birlikte bir ÇED Raporu hazırlamaktan sorumludur. Ancak tesisler, tesisin türüne, kapasitesine veya faaliyetin yapılacađı yere göre ÇED Raporu hazırlanmasına tabidir. ÇED Yönetmeliđi hükümlerine tabi olan faaliyetler Yönetmeliđin Ek I ve Ek II'sinde listelenmiřtir. Ek I faaliyetleri için tam bir ÇED Raporu gereklidir ve bu Projeler tam bir ÇED sürecinden geçmektedir. Ek II faaliyetleri için, Yönetmelikte verilen taslađa uygun olarak Proje Tanıtım Dosyası (PTD) hazırlanmakta ve ilgili süreç yürütölmektedir. Proje Tanıtım Dosyası sunumu sonucunda "ÇED gerekli" kararı verilirse tam ÇED Raporu hazırlanmaktadır. Proje Tanıtım Dosyasının sunulması sonucunda ÇED'in gerekli olmadığına karar verilirse, Türk ÇED yönetmeliđi tarafından herhangi bir yükümlölük olmaksızın proje başlatılabilecektir.

Kalkınma/yatırım/altyapı projeleri için halkın iřtiřaresini ve paydaő katılımlını gerektiren ana Türk Yönetmeliđi ÇED Yönetmeliđidir. Türkiye ÇED Yönetmeliđi'nin 9. Maddesinin 1. Fıkrası paydaő danıřma sürecini tanımlamaktadır. İlgili madde uyarınca, Yönetmeliđin Ek 1'inde yer alan projeler için (AB ÇED Direktifinde olduđu gibi) resmi bir Halkı Bilgilendirme ve Katılım Toplantısı düzenlemek Proje Sahibinin yasal sorumluluđudur. Tarih ve yer Çevre, Şehircilik ve İklim Deđiřikliđi Bakanlığı (ÇŞİDB) ile mutabık kalınarak belirlenmektedir. Halkı Bilgilendirme ve Katılım Toplantısının amacı, projeden potansiyel olarak etkilenebilecek kiřileri bilgilendirmek ve projeye ilgili endiřelerini, görüř ve önerilerini anlamaktır. ÇŞİDB ve valilikler, ÇED Raporu'nun inceleme sürecinin başlatıldıđını yerel ve ulusal medya, kurullar, internet vb. araçlarla yapılacak duyurularla kamuoyuna bildirmekle yükümlüdür. Böylece halk ÇŞİDB veya ilgili İl Müdürlüđünün web sitesinden ÇED Raporuna ulařabilecek ve rapor hakkında yorum yapabilecektir. Bu görüřler, İnceleme Komisyonu toplantısında incelenir ve sonuçlar ÇED Raporuna yansıtılır. Bu süreç, Türk mevzuatına göre paydaő danıřmanlıđı için tek resmi gerekliliktir ve yalnızca Ek I'de listelenen projeler için geçerli olarak tanımlanmaktadır.

Türk Bilgi Edinme Hakkı Kanunu (4982 Sayılı Kanun) 09.10.2003 tarihinde kabul edilmiř ve 24.10.2003 tarih ve 25269 sayılı Resmi Gazete'de yayımlanmıřtır. Bu Kanunun temel amacı, demokratik ve řeffaf bir yönetimin geređi olan eřitlik, tarafsızlık ve açıklık ilkelerine göre bilgi edinme hakkının usulünü düzenlemek ve temelini sađlamaktır. Bu Kanun, kamu kurumu niteliđindeki kamu kurum ve kuruluşları ile meslek kuruluşlarının faaliyetlerine uygulanmaktadır. Toplamda beř bölüme ayrılan Kanun, bilgi verme süreçlerine iliřkin yasal hak ve yükümlölükleri açıklamaktadır. Kanunun birinci bölümü, kanunda kullanılan terimlerin amacını, kapsamını ve tanımlarını açıklamaktadır. Kanunun ikinci bölümünde Bilgi Edinme Hakkı ve Bilgi Verme Yükümlölüđü konularına iliřkin açıklamalar yer almaktadır. Bu Kanunun bu bölümde yer alan 4. ve 5. maddelerine göre herkesin bilgi edinme hakkı vardır ve sorumlular bilgi vermekle yükümlüdür. Bilgiye eriřim için bařvuru süreci kanunun üçüncü bölümünde açıklanmıřtır. Kanunun dördüncü bölümünde, sınırlandırılan bilgiler açıklanmakta ve bazı örnekler: Devlet sırlarına iliřkin bilgi ve belgeler, Devletin ekonomik çıkarlarına iliřkin bilgi ve belgeler vb. olarak gösterilebilmektedir. Son olarak, Kanunun son bölümü, bu Kanunun yürürlüđe girmesi ve yürütölmesi gibi muhtelif yönlerini açıklamaktadır.





This project is co-funded by the European Union, the Republic of Turkey and the World Bank  
Bu Proje Avrupa Birliđi, Türkiye Cumhuriyeti ve Dünya Bankası tarafından ortaklařa finanse edilmektedir

Dođanhisar Atıksu Arıtma Tesisi Projesi hem yürürlükten kaldırılan hem de yeni yayınlanan ÇED yönetmeliđi Ek listelerindeki eşik deđerin altında kaldıđı için kapsam dıřı olarak deđerlendirilmiřtir. Bu nedenle Çevre, Şehircilik ve İklim Deđişikliđi İl Müdürlüğü tarafından Dođanhisar Atıksu Arıtma Tesisi Projesi (bk. Ek-1) için “ÇED Muafiyeti” kararı verilmiř olup, karar halen yürürlüktedir.

## IV.2 Uluslararası Gereklilikler ve DB Politikaları

Projenin, Uluslararası Finans Kurumlarının (IFI'ler) geçerli uluslararası standartları ve en iyi uygulamalarını karřılaması amaçlanmaktadır. IFI'lar, toplum katılımını, projelerden etkilenen topluluklar üzerindeki risklerin ve etkilerin başarılı bir şekilde yönetilmesinin yanı sıra geliřmiř topluluk faydaları elde etmenin merkezi olarak görmektedir.

Bu bağlamda PKP, AB direktifleri, DB OP 4.01 ve DB 2010 Bilgiye Eriřim Politikası ve BP 17.50 Banka Bilgilendirme Politikası gerekliliklerini takip etmektedir. Ayrıca Cinsel Sömürü Suistimal ve Cinsel Tacizin Ele Alınmasına İliřkin Dünya Bankası İyi Uygulama Notu (CSS/CT), bu PKP'deki řikâyet giderme mekanizmasının etkinliđi için izlenecek bařka bir özel kılavuzdur.

Dünya Bankası OP 4.01 - Çevresel Deđerlendirme, paydař katılım ve bilgilendirmeyi kapsamaktadır ve bu bağlamda, ařađıdakileri kapsayan Projenin ölçeđi ve niteliđi dikkate alınarak gerekli danıřma ve bilgilendirme faaliyetleri yürütülmelidir:

- Paydař yelpazesinin belirlenmesi,
- Etkilenen topluluklara ilgili proje bilgilerine eriřim sađlanması,
- Bir řikâyet giderme mekanizmasının uygulanması ve sürdürülmesi,
- Projenin yařam döngüsü boyunca projeden etkilenen ve diđer ilgili taraflarla iliřki kurulması ve onlara bilgi sađlanması.

Bu PKP ile ilgili diđer bir gereklilik, BP 17.50 Banka Bilgilendirme Politikası'na uyulmasıdır. Politikanın temel amacı, projenin çevresel ve sosyal yönleri hakkında halkın bilgiye eriřimine izin vererek karar alma sürecini desteklemektir.

Ayrıca Cinsel Sömürü, Suistimal ve Cinsel Tacizin Ele Alınmasına İliřkin Dünya Bankası İyi Uygulama Notu (CSS/CT), burada bir yüklenici tarafından gerçekleştirilecek kadar büyük inřaat işleri olarak tanımlanan büyük inřaat işlerini içeren herhangi bir Dünya Bankası Küresel Uygulamasındaki projeler için geçerlidir. Dünya Bankası, bu İyi Uygulama Notunu, büyük inřaat işleri sözleşmelerini içeren projelerde ortaya çıkabilecek her türlü Toplumsal Cinsiyete Dayalı Şiddetin (CDŞ) aksine, CSS/CT risklerinin belirlenmesine yardımcı olmak ve borçlulara bu tür risklerin en iyi şekilde yönetimi tavsiyelerde bulunmak için geliřtirmiřtir.

Dünya Bankası OP 4.01 kapsamında projeler, olası çevresel ve sosyal etkilerinin düzeyine göre Kategori A, B ve C olarak sınıflandırılmaktadır.

Projenin konumu ve potansiyel çevresel ve sosyal etkilerinin/risklerinin dođası dikkate alındıđında, Proje, Dünya Bankası tarama kriterleri ve OP/BP 4.01 kapsamında bir ÇSYP'nin gerekli olduđu Kategori B Projesi olarak kategorize edilmektedir.



This project is co-funded by the European Union, the Republic of Turkey and the World Bank  
Bu Proje Avrupa Birliđi, Türkiye Cumhuriyeti ve Dünya Bankası tarafından ortaklařa finanse edilmektedir

## V GEÇMİŐ PAYDAŐ KATILIM FAALİYETLERİ

KOSKİ'nin bařlıca hedefleri, Konya halkına temiz, kaliteli ve sađlıklı ime suyu sađlamak, su kaynaklarını en verimli řekilde kullanmak ve korumak, atık suların uygun řekilde arıtılmasını sađlamak ve genel olarak kurumsal geliřiminde modern yönetim anlayıřın adapte edilmesi ile yüksek standartlarda hizmet sunmaktır. Önerilen bu Proje, yukarıda belirtilen hedeflere ulařmak için atılan adımlardan biridir ve bu kapsamda; projenin sosyo-ekonomi, ekoloji, toplum sađlıđı ve güvenliđi üzerinde olumlu etkilerinin olması beklenmektedir. Bazı potansiyel olumsuz etkiler, esas olarak hafifletilmesi ve yönetilmesi gereken inřaat ve iřletme ařamalarında karřılařılabilmektedir. Bu kapsamda, Projenin paydařları ile iletiřime gemek, onları projenin yeri, bileřenleri ve olası evresel ve sosyal etkileri hakkında bilgilendirmek, proje hakkında bilgi ve grüş alıřveriřinde bulunmak amacıyla 13 Ekim 2021 tarihinde E&S Danıřmanı tarafından bir saha alıřması yapılmıřtır.

Proje ED kapsamında olmadıđından, Türkiye ED yönetmeliđi kapsamındaki paydař katılım faaliyetleri bu proje için zorunlu deđildir. SED alıřmaları kapsamında 21 Eylül 2023 tarihinde Paydař Katılım Toplantısı (PKT) gerekleřtirilmiřtir. PKT'nin amacı, Proje hakkında potansiyel olarak etkilenebilecek kiřileri bilgilendirmek ve onların Proje hakkındaki endiřelerini, grüşlerini ve önerilerini anlamaktır.

Projenin konumu ve potansiyel evresel ve sosyal etkilerinin dođası dikkate alındıđında, Proje, Dünya Bankası tarama kriterleri, SY ve OP 4.01 kapsamında bir Paydař Katılım Toplantısının (PKT) gerekli olduđu Kategori B Projesi olarak kategorize edilmiřtir. Projenin SYP taslađının hazırlanması sırasında AAT'nin inřa edileceđi ve iřletileceđi Harman ve Pazar mahallelerinin muhtarları ile &S Danıřmanı tarafından kilit kaynak kiřilerle grüşmeler yapılmıřtır. Bu grüşmelerde muhtarlardan mahallelerin genel sosyo-ekonomik yapısı hakkında bilgi alınmıřtır.

Bu grüşmelerden elde edilen bulgular ařađıda aıklanmaktadır:

- Harman Mahallesi Muhtarı:
  - Sakinlerin bařlıca ekonomik faaliyetleri tarım ve hayvancılıktır. Bunun dıřında, sakinlerin ođunluđu emekli maařı ile yařamaktadır.
  - Sakinler arasında sosyal yardımlařma ve dayanıřma vakfından destek alan yaklaşık 30 kiři bulunmaktadır.
  - Mahallede iřsizlik önemli bir sorundur.
  - Mahallede oluřan atıksular halihazırda tarımsal sulamada kullanılmak üzere ebiřli Deresi'ne deřarj edilmektedir.
  - Dereye atık su deřarjından kaynaklanan kokudan mahalleli řikâyetçidir.
- Pazar Mahallesi Muhtarı:
  - Sakinlerin bařlıca ekonomik faaliyetleri tarım ve hayvancılıktır. Bunun dıřında, sakinlerin ođunluđu emekli maařı ile yařamaktadır.
  - Sakinler arasında sosyal yardımlařma ve dayanıřma vakfından destek alan yaklaşık 15 kiři bulunmaktadır.
  - Mahallede oluřan atıksular hâlihazırda tarımsal sulamada kullanılmak üzere ebiřli Deresi'ne deřarj edilmektedir.
  - Dereye atık su deřarjından kaynaklanan kokudan mahalleli řikâyetçidir.

Pazar mahallesi muhtarlıđında proje hakkında muhtarlara bilgi verilerek yapım ve iřletme süreçlerine iliřkin sorular yanıtlanmıřtır. Muhtarlar tarafından sorulan sorular genel olarak KOSKİ'nin genel iřleyiři ve KOSKİ ile ilgili diđer faaliyetlere yönelik olurken, AAT'nin kurulacađı yerler, hizmet vereceđi yerler ve proje takvimi ile ilgili sorular yanıtlanmıřtır. Muhtarların ilgili soruları &S danıřmanının evre uzmanı ve KOSKİ yetkilisi tarafından yanıtlanmıřtır. Bu kilit bilgi kaynakları grüşmelerinden alınan örnek fotođraflar řekil V.1'de sunulmaktadır.



This project is co-funded by the European Union, the Republic of Turkey and the World Bank  
Bu Proje Avrupa Birliği, Türkiye Cumhuriyeti ve Dünya Bankası tarafından ortaklaşa finanse edilmektedir

Hassas/dezavantajlı grupların belirlenmesinde, Proje alanındaki mahallelerin temsilcileri/kilit bilgi kaynakları ile yapılan resmi/gayri resmi görüşmelerden ve telefon görüşmelerinden elde edilen bilgiler kullanılmıştır. Paydaş tespiti ve analizi için 02-04 Mayıs 2023 tarihlerinde Ağa, Baş, Çınaroba, Cuma, Harman, Kuz, Pazar, Şih, mahalleleri muhtarlarıyla telefon görüşmeleri yapılmış ve hassas/dezavantajlı gruplar hakkında bilgi alınmıştır. Görüşmelerin bulguları Bölüm VI'da sunulmaktadır.



Şekil V.1 Muhtarlarla Görüşmeler

Kilit bilgi kaynağı görüşmelerinden öne çıkanlar aşağıda özetlenmiştir:

- Kilit kaynak kişilerle yapılan görüşmelerde, Doğanhisar'ın sekiz mahallesi olduğu ve ilçedeki tüm arazilerin sulama suyu ile arazilerini suladığı belirtilmiştir. Ancak kanalizasyondan çıkan atık sular mahallelerin sulama sularına karışmaktadır.
- Kanalizasyondan çıkan atık suların sulama sularına karışması nedeniyle hastalık riski taşıdıkları belirtilmiştir.
- Bu zorluklardan dolayı proje hakkında olumlu görüşlere sahip olduklarını ve projenin gerçekleşmesini bekledikleri belirtilmiştir.

Projenin paydaş katılım toplantısı 21 Eylül 2023 tarihinde gerçekleştirilmiştir. Toplantı yeri olarak KOSKİ, Konya ilinin Doğanhisar İlçesi'ndeki Doğanhisar Belediyesi Kültür Merkezi'ni seçmiştir. Toplantı mekânı, etkinlik süresince rahat ve verimli iletişimin sağlanabilmesi için yeterli kişi kapasitesine ve olanaklara sahip olması sebebiyle tercih edilmiştir.

Paydaş katılım toplantısı öncesinde ilgili kamu görevlileri (valilikler, kaymakamlıklar, belediye başkanları vb. dâhil), muhtarlar, yerel halk, yerel medya kuruluşları ve Sivil Toplum Kuruluşları (STK'lar) vb. de dâhil olmak üzere Proje'nin etkilediği nüfus dahilinde geniş bir kamuoyu kesimini bilgilendirmek için çeşitli bilgilendirme yöntemleri kullanılmıştır. Paydaş katılımı toplantısının kamuoyuna duyurulması sürecinde ilk olarak 08 Eylül 2023 tarihinde yerel gazetelerde ve 12 Eylül 2023 tarihinde KOSKİ'nin resmi internet sitesinde duyurular yayınlanmıştır. Toplantının duyurulmasına ilişkin gazete ve KOSKİ resmi internet sitesindeki ilan Ek-2'de verilmektedir. Ayrıca toplantı başlamadan önce katılımcılara Proje bilgilendirme broşürleri dağıtılmış ve Proje haritaları da katılımcılara dağıtılmıştır. Dağıtılan broşür Ek-10'de sunulmaktadır.

Toplantı, KOSKİ (Yerel Düzeyde Yürütücü Kuruluş) ve ENCON (Danışman) temsilcilerinin yanı sıra yerel halkın katılımıyla gerçekleştirilmiştir. Toplantıya ait fotoğraflar Ek-7'de sunulmaktadır.



This project is co-funded by the European Union, the Republic of Turkey and the World Bank  
Bu Proje Avrupa Birliđi, Türkiye Cumhuriyeti ve Dünya Bankası tarafından ortaklařa finanse edilmektedir

Toplantı, kısa bir tanıtımdan sonra toplantının amacı ve kapsamının açıklanmasıyla başlamıř, ardından ENCON'un sunumuyla devam etmiřtir. Sunumdan sonra ise katılımcıların soru, kaygı ve önerilerinin alındıđı istişare bölümü ile oturuma devam edilmiřtir. Toplantıda kullanılan sunum Ek-9'da yer almaktadır. Sunumda ele alınan bařlıca konular ařađıda verilmiřtir:

- Proje Nedir?
- Projenin Ana Yürütme Kurulu, Projenin Faydalanıcıları ve Yürütücü Kuruluşları ve Proje Finansörleri kimlerdir?
- Projenin Beklenen Faydaları Nelerdir?
- Çevresel ve Sosyal Etki Deđerlendirme Çalışmaları Nelerdir?
- Paydař Katılımı Nedir? Sürece Nasıl Katılım Sađlanır?
- İstişare (Soru-Cevap) Bölümü

Proje alanını görselleřtiren büyük ölçekli (A1 boyutunda) haritalar halkın kullanımına açılmıřtır.

Paydař Katılım Toplantısı'na (PKT) katılan toplam 40 kiřinin listesi Ek-8 de sunulmaktadır. Gerçekleřtirilen toplantı yaklaşık olarak 1 saat sürmüřtür. PKT sırasında katılımcılar tarafından gündeme getirilen sorular, sorunlar, kaygılar ve öneriler kategorize edilip özetlenerek Tablo V.1'de verilmiřtir.

Tablo V.1 PKT Bulgularının Özeti

Soruyu / Sorunu / Kaygıyı / Öneriyi Gündeme Getiren Taraf	Gündeme Getirilen Soru / Sorun / Kaygı / Öneri	Proje Finansörlerinin/Çevre Danıřmanının Yanıtı
Katılımcı 1*	Kemer İlçesi Proje kapsamına alınacak mı?	Kemer İlçesi'nde hali hazırda dođal atıksu arıtma tesisi mevcut olup kanalizasyon hattının döřenmesi ile ilgili sorun çözülecektir. Ancak bu çalışmalar Proje'nin kapsamına girmemektedir.
Katılımcı 2*	Arıtılmıř atıksu tarımsal sulamada kullanılabilir mi?	Atıksu karakterizasyonu göz önüne alındıđında arpa ve buđday gibi tahıl grubu ürünlerin Çevre, Şehircilik ve İklim Deđişikliđi İl Müdürlüğü'nden izin alınarak sulanabilir ancak sebze ve meyvelerin sulanmasında kullanımının tavsiye edilmemektedir. Planlanan tesis göz önüne alındıđında arıtmadan sonra elde edilecek atıksuyun B Sınıfı olması beklenmektedir.
Katılımcı 3*	Ulaşım ve yollar konusunda neler yapılabilir?	Dođanhisar Belediyesi'nin desteđiyle yollar iyileřtirilmesi planlanmaktadır.

\* Kiřisel Verilerin Korunması Kanunu geređi katılımcıların isimleri verilememektedir.



This project is co-funded by the European Union, the Republic of Turkey and the World Bank  
Bu Proje Avrupa Birliği, Türkiye Cumhuriyeti ve Dünya Bankası tarafından ortaklaşa finanse edilmektedir

## VI PAYDAŞLARIN BELİRLENMESİ VE ANALİZLERİ

Etkili bir PKP geliştirmek için, Projeden kimlerin etkilenebileceğinin (doğrudan veya dolaylı olarak) (“etkilenen taraflar”) belirlenmesi gereklidir; Projeden çıkarı olabilecek (“ilgili taraflar”); ve Projeden farklı şekillerde etkilenebilecek veya dezavantajlı veya hassas durumları nedeniyle “dezavantajlı/hassas birey veya grupların” belirlenmesine özel önem vererek, proje faydalarına erişimde veya istişarelere eşit şartlarda katılmakta zorluk yaşamaktadırlar. Paydaş katılımı sürecinde, savunmasız/dezavantajlı gruplara özel ilgi gösterilecektir.

Aşağıdaki paydaş kategorileri, projeden etkilenen veya projeye potansiyel olarak ilgilenen kişiler olarak belirlenmiştir:

- Etkilenen Taraflar:
  - Doğrudan Etkilenen Paydaşlar, proje etki alanındaki (bkz. Şekil II-3) projeden doğrudan etkilenen (gerçekte veya potansiyel olarak) ve/veya projeye ilgili değişikliğe en duyarlı olarak tanımlanan bireyler/gruplar/kuruluşlar ve etkilerin, etkilerin önemlerinin belirlenmesinde ve ayrıca hafifletme, yönetim önlemlerine ilişkin kararların alınmasında yakın iletişime ihtiyaç duyan gruplardır.
  - Dolaylı Etkilenen Paydaşlar, projenin konumu nedeniyle proje kapsamından olumlu veya olumsuz etkilenebilecek diğer kişi/grup/kuruluşları ifade etmektedir.
- Diğer İlgili Taraflar, projenin konumu, doğal ve diğer kaynaklara yakınlığı, özellikleri ve etkileri, kamu çıkarlarıyla ilgili hususlar veya Projeye dâhil olan sektör veya taraflar dolayısıyla ilgili olan tarafları temsil etmektedir.
- Dezavantajlı/Hassas Bireyler/Gruplar, kırılganlıkları nedeniyle orantısız bir şekilde etkilenebilecek veya diğer gruplara kıyasla projeye erişimde daha dezavantajlı durumda olabilecek ve istişare ve proje ile ilgili karar alma süreçlerinde eşit temsil edilmelerini sağlamak için özel çaba gerektirebilecek kişileri ifade etmektedir.

İLBANK, projenin borçlusu, denetleyicisi ve aracı kurumudur. Belediyenin aldığı kredinin yönünü kontrol eden ve Dünya Bankası ile aracılık yapan kurumdur. Proje süreci boyunca yönetici kurumdur. Projenin sahibi ve ana sorumlu kuruluşu, Projenin Alt Borçlusu olan KOSKİ'dir. Projenin yerel olarak tasarlanması ve uygulanması KOSKİ'nin sorumluluğu altındadır. Projenin diğer sorumlu tarafları, Borçlu olarak Projeyi uygulayan İLBANK'ın Proje Yönetim Birimi (PYB), Kredi Verenler olarak teknik ve mali destek sağlayan DB'dir. Denetim danışmanı, proje faaliyetleri için KOSKİ'ye ve Yükleniciye yardımcı olacaktır.

Paydaş kategorilerinin bir özeti **Tablo VI.1**'de verilmiştir.

**Tablo VI.1 Paydaş Kategorileri**

Paydaş Kategorisi	Paydaş	İlgi/Etki	Maruziyet
<b>Doğrudan Paydaşlar</b>	Aşağıdaki mahalleler dâhil olmak üzere Doğanhisar Belediyesi sınırları içinde ikamet edenler: Ağa Bas Çınaroba Cuma Harman Kuzu Pazar	Proje'nin doğrudan paydaşları	Proje, hem atıksu arıtımı açısından proje alanında yaşayan vatandaşların yaşadığı olumsuzlukları ortadan kaldıracak hem de halk sağlığı kalitesinin artmasına neden olacaktır. Yakın yerleşim yerlerinin sakinleri, inşaatla ilgili etkilerden doğrudan etkilenecektir. Projenin çevresel, sosyal ve ekonomik yönlerinden doğrudan etkilenen, projenin etki alanı içinde yaşayan yerel topluluklar ve bu topluluklar içindeki hassas/dezavantajlı gruplar bu kategoridedir.



This project is co-funded by the European Union, the Republic of Turkey and the World Bank  
Bu Proje Avrupa Birliđi, Türkiye Cumhuriyeti ve Dünya Bankası tarafından ortaklařa finanse edilmektedir

Paydař Kategorisi	Paydař	İliđi/Etki	Maruziyet
	řih Yeđin ve Yenice		
	Ulusal, İli ve İlçe Düzeyinde doğrudan ilgili kamu idareleri	Proje yařam döngüsü içindeki ařamalarda/faaliyetlerde hak ve/veya sorumlulukları olan kurumlar.	Proje faaliyetlerinde etkisi ve önemi yüksek, aynı zamanda projeden etkilenecek düzeyi yüksek olan kamu kurumlarıdır.
Dolaylı Paydařlar	Ulusal, İli ve İlçe Düzeyinde dolaylı olarak dâhil olan kamu idareleri	Proje kapsamındaki işlerde doğrudan yer almayan ancak dolaylı olarak etkilenebilecek/etkilenecek muhtemel kamu kurumları.	Proje faaliyetleri için dolaylı etki ve öneme sahip olan ve aynı zamanda Proje ile ilgili faaliyetler nedeniyle Projeden etkilenecek olasılığı bulunan kamu kurumlarıdır.
	Yerel işletmeler	Proje Alanına Yakınlık	Projenin uygulanacağı alanın çevresindeki yerel işletmeler, projenin farklı ařamalarında oluşabilecek toz, gürültü ve trafikten kaynaklanan rahatsızlıkların yařayabilirler.
Diđer İlgili Taraflar	Konya Selçuk Üniversitesi Necmettin Erbakan Üniversitesi Konya Teknik Üniversitesi Ticaret Odası (KTO) Karatay Üniversitesi Konya Gıda ve Tarım Üniversitesi	Akademik İliđi Alanları	Proje kapsamında yapılacak çalışmalar ilgili bölümlerin akademik ilgi alanına girmektedir. Projenin çevresel, sosyal ve ekonomik etkilerinin bilimsel yönleri bağlamında ilgilenen bir paydař grubudur.
	Yerel Medya	Yerel İliđi Alanları	Yerel medya kuruluşları, bu projenin çevresel ve sosyal etkilerini ve projenin ilerleyişini araçları aracılığıyla yerel halka aktaran kuruluşlardır.
	Ulusal Medya	Projenin kendisine ve projenin ürettiđi olumlu/olumsuz kalıcı/sürekli olmayan genel etkilere ilgi.	Ulusal medya kuruluşları, bu projenin çevresel ve sosyal etkilerini ve projenin ilerleyişini araçları aracılığıyla ulusal düzeye taşıyan kuruluşlardır.
	Sivil toplum kuruluşları (STK'lar)	Ulusal veya yerel düzeyde proje faaliyetlerini, proje etkilerini veya projeden etkilenen unsurları kapsayan faaliyet alanlarına sahip STK'lar.	Proje faaliyetlerini, projenin potansiyel etkilerini ve/veya PEK/paydařları kapsayan çalışma alanlarına sahip ulusal ve yerel STK'lar. Projenin ilgili tarafları olan kamu kurum ve kuruluşları ile STK'lar bu grupta yer almaktadır.
Hassas/Dezavantajlı Bireyler/Gruplar	Proje alanı içindeki Dezavantajlı / Hassas Bireyler/Gruplar.	Proje Alanına Yakınlık	Projeden farklı şekillerde etkilenebilecek dezavantajlı/hassas bireyler veya gruplar veya dezavantajlı veya hassas durumları nedeniyle, proje faydalarına erişimde veya istişarelere eşit şartlarda katılmakta zorluk yaşıyorlar.

Proje'den etkilenen / muhtemelen etkileneceklerden belirlenmesi ile oluşan ilgili kişilerin ve paydařların listesi ařađıda Tablo VI.2 'de sunulmaktadır. Paydař listesi ulusal, uluslararası ve yerel olarak kategorize edilmiştir. Olası eklemeler/deđişiklikler Proje uygulaması boyunca listede yapılacaktır. Proje hakkında bilgi almak isteyenlerin diđer řahıs ve kurumlar, İLBANK veya KOSKİ ile iletişime geçebileceklerdir.



This project is co-funded by the European Union, the Republic of Turkey and the World Bank  
Bu Proje Avrupa Birliği, Türkiye Cumhuriyeti ve Dünya Bankası tarafından ortaklaşa finanse edilmektedir

Tablo VI.2 Proje'nin Paydaşlarının Listesi

Paydaş Kategorisi	Katılım Düzeyi	Tanımı	Organizasyon / Kuruluş	
Kredi Veren Kuruluş	Uluslararası	Uluslararası Kurumlar/Kredi Kuruluşları	Dünya Bankası	
Doğrudan	Ulusal	Bakanlıklar ve İlgili Merkezi Makamlar	Çevre, Şehircilik ve İklim Değişikliği Bakanlığı	
Dolaylı			Tarım ve Orman Bakanlığı	
			Sağlık Bakanlığı	
			Enerji ve Tabii Kaynaklar Bakanlığı	
Doğrudan			Aile ve Sosyal Hizmetler Bakanlığı	
			Dışişleri Bakanlığı	
			Çalışma ve Sosyal Güvenlik Bakanlığı	
			Çevre Yönetimi Genel Müdürlüğü	
Dolaylı			Devlet Su İşleri Genel Müdürlüğü (DSİ)	
			Devlet Su Yönetimi Genel Müdürlüğü	
			İçişleri Bakanlığı Afet ve Acil Durum Yönetimi Başkanlığı (AFAD)	
Diğer İlgili Taraflar			STK'lar	Çevre Mühendisleri Odası
				Ziraat Mühendisleri Odası
				Türkiye Çevre Vakfı
	Türkiye Çevre Koruma Vakfı			
	Doğa Derneği			
	Türkiye Erozyonla Mücadele, Ağaçlandırma ve Doğal Varlıkları Koruma Vakfı (TEMA)			
	Atık ve Çevre Yönetimi Derneği (TAYCED)			
	Çevre ve Kültür Varlıklarını Koruma ve Geliştirme Vakfı (ÇEKÜL)			
	WWF Türkiye			
	Dolaylı	Resmi / Yerel Makamlar ve Ajanslar		Konya Valiliği
Konya Büyükşehir Belediyesi				
Kültür Varlıklarını Koruma Kurulu Konya Bölge Müdürlüğü				
Konya İl Çevre, Şehircilik ve İklim Değişikliği Müdürlüğü				
Doğrudan	Konya İl Tarım ve Orman Müdürlüğü			
	Konya İl Sağlık Müdürlüğü			
	Doğanhisar Belediyesi			
	Doğanhisar Kaymakamı			
Diğer İlgili Taraflar	STK'lar	Doğanhisar Sosyal Yardımlaşma ve Dayanışma Vakfı		
		İl AFAD ofisleri		
Doğrudan	Yerel	Yerleşim Alanları/Yerel Topluluklar/Potansiyel Olarak Projeden Etkilenen Kişiler	İlgili yerel STK'lar (varsa)	
			Ağa Mahallesi	
			Baş Mahallesi	
			Çınaroba Mahallesi	
			Cuma Mahallesi	
			Harman Mahallesi	
			Kuz Mahallesi	
			Pazar Mahallesi	
			Şih Mahallesi	
			Yeğ'in Mahallesi	
			Yenice Mahallesi	
			AAT Projesi etrafındaki tarım alanlarının sahipleri/kullanıcıları	
			AAT Projesi etrafındaki tarım arazilerini işleyen çiftçiler	
			Dolaylı	İşletmeler
Üniversiteler	Selçuk Üniversitesi			
	Necmettin Erbakan Üniversitesi			



This project is co-funded by the European Union, the Republic of Turkey and the World Bank  
Bu Proje Avrupa Birliđi, Türkiye Cumhuriyeti ve Dünya Bankası tarafından ortaklařa finanse edilmektedir

Paydař Kategorisi	Katılım Düzeyi	Tanımı	Organizasyon / Kuruluř
Hassas / Dezavantajlı Bireyler / Gruplar		Proje alanı içindeki Dezavantajlı / Hassas Bireyler / Gruplar.	Konya Teknik Üniversitesi
			Konya Ticaret Odası (KTO) Karatay Üniversitesi
			Konya Gıda ve Tarım Üniversitesi
			Sosyal yardımlardan destek alanlar
			Fiziksel ve/veya zihinsel engelli aile üyelerine sahip haneler
			Kadın reisli haneler
Suriyeli Mülteci Haneleri			

Proje alanı içerisinde Ađa, Bař, Çınaroba, Cuma, Harman, Kuz, Pazar, řih, Yeđin ve Yenice olmak üzere on (10) ana mahalle bulunmaktadır. Bu yerleřim yerleri nüfuslarıyla birlikte Tablo VI.3 'te listelenmiřtir.

Tablo VI.3 Proje Alanı İçindeki Mahalle Nüfusları (TÜİK, 2021)

Mahalle	Nüfus
Ađa	188
Bař	370
Çınaroba	635
Cuma	154
Harman	1.313
Kuz	912
Pazar	906
řih	721
Yeđin	229
Yenice	726
<b>Total</b>	<b>6,154</b>

Hassas/dezavantajlı bireylerin/grupların paydař katılım faaliyetlerine katılımı, özellikle projenin inřaat ařaması için önemlidir. Kadınlara belirli bir yolla danıřılmasına ihtiyaç olup olmadıđı da proje için daha iyi bir paydař katılımı elde etmek için dikkate alınacaktır (Örneđin, yalnızca kadınlara yönelik bir istişareye ihtiyaç duyuluyorsa veya istişare faaliyetlerinin kadınların katılmasına izin verecek řekilde günün belirli bir saatine göre düzenlenmesi gerekiyorsa).

Potansiyel hassas/dezavantajlı bireyler/gruplar ařađıdaki maddelerde olduđu gibi sıralanabilmektedir:

- Fiziksel ve/veya zihinsel engelli aile bireylerinin bulunduđu haneler,
- Kronik hastalıđı olan bireyler,
- Yalnız yařayan ve bakıma muhtaç 70 yař üstü yařlılar,
- Reisi kadın olan haneler,
- Hane reisinin çocuk olduđu haneler,
- Gelir düzeyi düşük veya hiç olmayan haneler ve
- Suriye kökenli mülteci haneleri.

Hassas/dezavantajlı bireylerin/grupların belirlenmesinde, proje alanındaki mahallelerin temsilcileri/önemli bilgi kaynaklarıyla yapılan resmi/gayri resmi görüřmelerden ve telefon görüřmelerinden elde edilen bilgiler kullanılmıřtır. Ayrıca, bölgedeki resmi makamların ve kamu kurumlarının yönlendirmesi, olası hassas/dezavantajlı bireylerin/grupların belirlenmesine yardımcı olacaktır. Bu nedenle, bu gruplarla etkin istişare ve bilgi paylařımı ve mađduriyetlerinin giderilmesi





This project is co-funded by the European Union, the Republic of Turkey and the World Bank  
Bu Proje Avrupa Birliđi, Türkiye Cumhuriyeti ve Dünya Bankası tarafından ortaklařa finanse edilmektedir

PKP'nin amaçları arasındadır. Hassas/dezavantajlı bireyler/gruplar, proje geliştirme süreci aracılığıyla iyileştirilecektir.

Görüşmelerden elde edilen bulgular aşağıda sunulmaktadır:

- Ağa: Mahalle sakinleri arasında hassas/dezavantajlı birey/grup olarak sosyal yardımlaşma ve dayanışma vakfından destek alan on (10) kişi bulunmaktadır. Bunlardan ikisi (2) 70 yaş üstü, yalnız yaşayan ve bakıma muhtaç yaşlılardır.
- Baş: Sakinler arasında hassas/dezavantajlı birey/grup olarak sosyal yardımlardan destek alan yirmi (20) kişi vardır. Bunlardan üç (3) tanesi 70 yaş üstü, yalnız yaşayan ve bakıma muhtaç yaşlılar, altı (6) tanesi ise fiziksel ve/veya zihinsel engelli aile bireyleridir. Ayrıca reisi kadın olan dört (4) hane bulunmaktadır.
- Çınaroba: Sakinler arasında hassas /dezavantajlı bireyler/gruplar olarak fiziksel ve/veya zihinsel engelli aile üyeleri olan beş (5) kişi bulunmaktadır.
- Cuma: Mahalle sakinleri arasında hassas /dezavantajlı birey/grup olarak 70 yaş üstü, yalnız yaşayan ve bakıma muhtaç 15 kişi bulunmaktadır. Bunlardan biri (1) sosyal yardımlardan destek alırken, biri (1) fiziksel ve/veya zihinsel engelli aile üyesidir. Ayrıca, reisi kadın olan beş (5) hane bulunmaktadır.
- Kuz: Mahalle sakinleri arasında hassas /dezavantajlı birey/grup olarak sosyal yardımlaşma ve dayanışma vakfından destek alan on (10) kişi bulunmaktadır. Bunlardan ikisi 70 yaş üstü, yalnız yaşayan ve bakıma muhtaç yaşlılar, ikisi ise fiziksel ve/veya zihinsel engelli aile bireyleridir. Ayrıca reisi kadın olan iki hane bulunmaktadır.
- Pazar: Sakinler arasında hassas /dezavantajlı bireyler/gruplar olarak, fiziksel ve/veya zihinsel engelli aile üyeleri olan altı (6) kişi bulunmaktadır.
- Şih: Sakinler arasında hassas /dezavantajlı birey/grup olarak sosyal yardımlardan destek alan 12 kişi var. Bunlardan biri fiziksel ve/veya zihinsel engelli aile üyesidir.

Proje kapsamında belirlenen tüm paydaşların ihtiyaçlarının bir özeti analiz edilmiş ve Tablo VI.4'te verilmiştir.

Tablo VI.4 Proje Paydaşlarının İhtiyaçları

Topluluk	Paydaş Grubu	Kilit Özellik	Dil Gereksinimi	Tercih edilen bildiri araçları (e-posta, telefon, radyo, mektup)	Özel İhtiyaçlar (ulaşılabilirlik, büyük baskı, çocuk bakımı, gündüz toplantıları)
Harman Mahallesi	Geliri düşük veya hiç olmayan haneler	Yaklaşık 20 Kişi	Resmi Dil	Sözlü bilgi, yazılı bilgi, radyo	Etkinliklere ulaşım, etkinlikler sırasında çocuk bakımı desteđi
	Fiziksel engelli kişiler	Yaklaşık 10 Kişi	Resmi Dil	Sözlü bilgi, telefon, ziyaret	Aktivitelere ulaşım
	Kadın reisli hane	Yaklaşık 40 Kişi	Resmi Dil	Sözlü bilgi, telefon, ziyaret	Kültürel olarak uygun araçlar, faaliyetler sırasında çocuk bakımı desteđi (sadece kadınlara yönelik danışmanlık vb.) Gündüz toplantıları
Pazar Mahallesi	Geliri düşük veya hiç olmayan haneler	Yaklaşık 15 Kişi	Resmi Dil	Sözlü bilgi, yazılı bilgi, radyo	Etkinliklere ulaşım, etkinlikler sırasında çocuk bakımı desteđi



This project is co-funded by the European Union, the Republic of Turkey and the World Bank  
Bu Proje Avrupa Birliđi, Türkiye Cumhuriyeti ve Dünya Bankası tarafından ortaklařa finanse edilmektedir

## VII PAYDAŐ KATILIM PROGRAMI

Bu PKP kapsamında planlanan tüm faaliyetler, SCP-II AF'nin ÇSYÇ'sindeki Paydaő Katılım Çerçevesi kapsamında belirtilmiő ilgili temel ilkelere uygun olarak programlanacaktır. İlk olarak, tüm paydaő katılım faaliyetleri, yerel paydaőların günlük işlerini kesintiye uğratmadan, hem zamanlama hem de katılım imkanı açısından paydaő katılımını en üst düzeye çıkaracak şekilde planlanacaktır. Yine bu faaliyetler, farklı paydaőların eőit katılımını teővik edecek ve sađlayacak şekilde planlanacaktır. Tüm paydaő katılımı faaliyetleri kaydedilecek ve 21 Eylül 2023'te gerçekteőtirilen PKT'den elde edilen tüm bulgular/geri bildirimler bu PKP'ye ve ilgili Proje belgelerine dâhil edilecek ve gelecekteki faaliyetlerin bulguları/geri bildirimleri ise ÇSMR'lere entegre edilecektir. İlgili tüm Proje dökümanları sorumlu taraflar ve diđer paydaőlarla paylaşılacaktır. Proje kapsamında yapılan ve yapılacak olan tüm paydaő katılım faaliyetleri en az on (10) gün önceden yerel halka, muhtarlar, kamu kurum ve kuruluşlarına ve sivil toplum kuruluşlarına bildirilmiőtir ve bildirilecektir. Paydaő katılım faaliyetleri sırasında kullanılan tüm destekleyici belgeler (gazete ilanları, katılımcı listesi, tam toplantı tutanakları (ek olarak), örnek broőür vb.) PKP/ESMR'lere dâhil edilecek ve Proje'nin internet sitesinde yayımlanacaktır.

Bahsedilen temel ilkelere göre programlanan paydaő katılım faaliyetleri bu bölümde sunulmaktadır.

### VII.1 Bilgi Yayınlama ve Paydaő Katılımı İin Yöntemler

İLBANK ve KOSKİ, planlanan Proje hakkındaki bilgileri açıklamak için uygun yöntemleri kullanacak, planlanan projenin potansiyel faydaları ve riskleri ile etki azaltma önlemleri hakkında paydaőlarla iőtışare yapacaktır. İlgili proje bilgilerinin açıklanması, paydaőların önerilen projelerle ilgili riskleri, etkileri ve fırsatları daha iyi anlamalarına yardımcı olmaktadır. Bilgiler, tüm proje uygulama aőamalarında çeőtli paydaő grupları için uygun olacak yöntemlerle açıklanacaktır. Tüm açıklama girişimleri için Dünya Bankası OP 4.01 rehberliđi ve Dünya Bankası'nın 2010 Bilgiye Eriőtme Politikası izlenecek ve bu şekilde Proje Dünya Bankası standartlarına uygun olarak uygulanacaktır. Paydaőlarla iőtışare için paydaőların ihtiyaları Tablo VI.4.'te verilmektedir.

Paydaőların yazılı ve sözlü görüşleri, katılım faaliyetleri sırasında KOSKİ'nin sosyal uzmanı tarafından toplantı tutanakları aracılıđıyla kaydedilecek ve katılımcıların kabul etmesi durumunda bir katılım listesi de doldurulacaktır. Katılımcıların görevlerini, e-posta adreslerini ve iletiőtme numaralarını içerecek katılımcı listeleri veya paydaő katılım faaliyetlerinde kullanılacak formlar kayıtlarda tutulacak ve kiőtisel bilgilerini içeren ilgili satırlar gizlendikten sonra ilgili belgelere eklenerek kamunun erişimine açılacaktır. Kiőtisel veriler "Kiőtisel Verilerin Korunması Kanunu" dikkate alınarak ilgili formlar/belgeler kamunun erişimine açılmadan önce kiőtisel bilgiler gizlenmektedir.

Paydaőların tüm yorumlarının/endiőtelerinin/őtikâyetlerinin belgelenmesi, gözden geçirilmesi ve geri bildirim süreçleri, Bölüm IX ve Bölüm X'te kapsamlı bir şekilde ele alınmaktadır.

Taslak ÇSYP'ye iliőtkin PKT'den sonra, halkın katılımının sonuçlar eklenerek ÇSYP ve PKP nihai haline getirilecek ve nihai ÇSYP ve PKP onaylandıktan sonra, İLBANK/KOSKİ ve Dünya Bankası'nın internet sitelerinde yayımlanacaktır.



This project is co-funded by the European Union, the Republic of Turkey and the World Bank  
Bu Proje Avrupa Birliđi, Türkiye Cumhuriyeti ve Dünya Bankası tarafından ortaklařa finanse edilmektedir

Tablo VII.1 Menfaat Sahipleri/İletişimin Amacı / İletişimin Türü ve Yöntemi

Paydař	İletişimin Amacı	İletişim Türü ve Yöntemi	Proje aşaması	Sorumlu Taraflar
Ařađıdaki mahalleler dâhil olmak üzere bölgedeki yerel topluluklar/yerleşimler:  Ađa Mahallesi Bař Mahallesi Çınaroba Mahallesi Cuma Mahallesi Harman Mahallesi Kuz Mahallesi Pazar Mahallesi řih Mahallesi Yeđin Mahallesi Yenice Mahallesi  AAT çevresindeki tarım alanlarının çiftçileri ve sahipleri  AAT yakınındaki ilgili yerel işletmeler (varsa)	Önerilen projenin doğası, projenin süresi, potansiyel çevresel, sosyal ve ekonomik etkiler/riskler (olumlu ve olumsuz) hakkında bilgi sağlanması  Topluluđun proje faaliyetlerine aktif olarak katılması için fırsatlar sağlanması  Öneri ve öneriler için mekanizma / fırsatlar (bkz. Ek 6: Örnek Danışma Formu)  Olası olumsuz etkilere ilişkin tartışmalar gerçekleştirilmesi  Hedeflerin ve faaliyetlerin izlenmesi ve izleme sonuçları hakkında paydařlara düzenli olarak rapor verilmesi  İřgücü Yönetim Planı (iře alma politikası, prosedürler, süreç, eğitimler vb.) ve Trafik Yönetim Planı vb. farklı proje aşamalarında uygulanacak diđer ilgili planlar doğrudan toplulukların bilgilendirilmesi.	Medya yoluyla bilgi: gazeteler, yerel TV, Proje Sahibinin web sitesi vb.  Proje ile ilgili hazırlanan belgeler (ÇSYP ve PKP) hakkında bilgi.  Paydař Katılım toplantısı  řikâyet Giderme Mekanizması  Etkileri belirlemek, etki azaltma önlemlerini kabul etmek ve uygulamak için belirli bir konuda grup veya bireysel toplantılar ve mülakatlar, anketler, anketler ve anketler, çalıştaylar ve/veya odak grupları, gerektiğinde proje duyurusu (broşürler, posterler, bildirimler, vb.)  Proje ilerlemesi ve yerel toplulukları ilgilendiren konular hakkında bilgi sağlamak ve doğrudan bilgi sağlamak için resmi yazışmalar ve toplantılar	İnşaat ve/veya İşletme Aşamaları	KOSKİ/PUB  Ç&S Danışman  Denetim Danışmanı ve/veya Yüklenici
Hassas/Dezavantajlı Gruplar/Bireyler (Kadın reisli haneler ve yaşlılar hassas/dezavantajlı gruplar olarak tanımlanmıştır.)	Önerilen projenin doğası, projenin süresi, potansiyel çevresel, sosyal ve ekonomik etkiler/riskler (olumlu ve olumsuz) hakkında bilgi sağlanması  Topluluđun proje faaliyetlerine aktif olarak katılması için fırsatlar  Öneri ve öneriler için mekanizma / fırsatlar (bkz. Ek 6: Örnek Danışma Formu)	Medya yoluyla bilgi: gazeteler, yerel TV, Proje Sahibinin web sitesi, vb.  Proje ile ilgili hazırlanan belgeler (ÇSYP ve PKP) hakkında bilgi  Paydař Katılım Toplantısı  řikâyet Giderme Mekanizması  Etkileri belirlemek, etki azaltma önlemlerini kabul etmek ve	İnşaat ve/veya İşletme Aşamaları	KOSKİ/PUB  Ç&S Danışman  Denetim Danışmanı ve/veya Yüklenici



This project is co-funded by the European Union, the Republic of Turkey and the World Bank  
Bu Proje Avrupa Birliđi, Türkiye Cumhuriyeti ve Dünya Bankası tarafından ortaklařa finanse edilmektedir

Paydař	İletiřimin Amacı	İletiřim Türü ve Yöntemi	Proje ařaması	Sorumlu Taraflar
		uygulamak için grup veya bireysel toplantılar ve görüşmeler, anketler, yoklamalar ve anketler, çalıştaylar ve/veya belirli bir konuda odak grupları proje duyurusu (broşürler, posterler, bildirimler, vb.) gerektiğinde  Proje ilerlemesi ve yerel toplulukları ilgilendiren konular hakkında bilgi sağlamak ve doğrudan bilgi sağlamak için resmi yazışmalar ve toplantılar  Hassas/dezavantajlı bireyler/gruplar için yüz yüze bilgilendirme seansları		
İlgili ulusal ve yerel STK'lar  Diđer ilgili kuruluşlar, projenin ömrü boyunca belirlendiđi şekilde eklenecektir.	Önerilen projenin doğası, projenin süresi, potansiyel çevresel, sosyal ve ekonomik etkileri (olumlu ve olumsuz) hakkında bilgi sağlanması  Bu kuruluşlar potansiyel olarak yerel topluluk (hassas/dezavantajlı gruplar) ve yerel çevre ile ilgili kilit konuları belirlemeye yardımcı olmaktadır.	Medya yoluyla bilgi: gazeteler, medya, Proje Sahibinin web sitesi, yüz yüze, vb.  Proje hakkında bilgi (ÇSYP, PKP)  paydař istişare toplantısı  Şikâyet Giderme Mekanizması	İnşaat ve/veya İşletme Ařamaları	Yüklenici  KOSKI/PUB  Ç&S Danışmanı  Denetim Danışmanı
AFAD Yerel acil servisler, itfaiye, kamu hizmeti sahipleri ve işletmecileri, yerel polis, sahil güvenlik, sağlık hizmetleri	İlgili yerel makamların proje hakkında bilgilendirilmesi ve gerektiğinde resmi yazışmaların yapılması	İnşaat sırasındaki faaliyetlere hazırlanmak ve bunları koordine etmek için resmi yazışmalar ve toplantılar	İnşaat ve/veya İşletme Ařamaları	Yüklenici  KOSKI/PUB  Ç&S Danışmanı  Denetim Danışmanı
Yerel ve Merkezi Devlet Kurumları/Ajansları	Proje ilerlemesi hakkında bilgilendirme ve resmi yazışmaların yapılması  Proje yürütme sırasında gerekli onayların/görüşlerin alınması,	Resmi yazışma ve toplantılar, bilgi açıklama ve istişare raporlama, izleme, izin talepleri	İnşaat ve/veya İşletme Ařamaları	Yüklenici  KOSKI/PUB  Ç&S Danışmanı



This project is co-funded by the European Union, the Republic of Turkey and the World Bank  
Bu Proje Avrupa Birliđi, Türkiye Cumhuriyeti ve Dünya Bankası tarafından ortaklařa finanse edilmektedir

Paydař	İletiřimin Amacı	İletiřim Türü ve Yöntemi	Proje ařaması	Sorumlu Taraflar
	Devlet çevre denetimleri Tesadüfi Bulgu Prosedürü hakkında bilgilendirme ve herhangi bir bulgu için bildirim süreci			Denetim Danıřmanı
İLBANK	Önerilen projenin doğası, projenin süresi, potansiyel çevresel, sosyal ve ekonomik etkileri (olumlu ve olumsuz) hakkında bilgi sağlanması	İnřaat sırasındaki faaliyetlere hazırlanılması ve bunları koordine etmek için resmi yazıřmalar ve toplantılar gerçekleştirilmesi	İnřaat ve/veya İřletme Ařamaları	Yüklenici KOSKI/PUB Ç&S Danıřmanı Denetim Danıřmanı



This project is co-funded by the European Union, the Republic of Turkey and the World Bank  
Bu Proje Avrupa Birliđi, Türkiye Cumhuriyeti ve Dünya Bankası tarafından ortaklařa finanse edilmektedir

Yukarıda belirtilen hassas/dezavantajlı bireyler/gruplar için önerilen bazı iyileřtirci önlemler ařađıda özetlenmektedir:

- Türkçe anlamayan/konuřmayan mülteciler için tercüme hizmeti verilmesi,
- Gerektiđi zaman/yerde Proje bilgilerine iliřkin yazılı materyallerin daha büyük puntolarda ve Braille sisteminde sađlanması,
- İstiřare etkinlikleri için eriřilebilir mekânların seřilmesi ve/veya uzak bölgelerdeki (örneğin köylerdeki) insanlar için ulařım sađlanması,
- Hassas/dezavantajlı kiřiler için hassasiyetlerine göre ihtiyaç duyulan yerde/zamanda küçük etkinlikler veya toplantılar düzenlenmesi (örneğin, sađır bireyler için bir iřaret dili uzmanı eřliđinde küçük bir toplantı),
- İlgili STK'lar (varsa) ile koordineli olarak hassas/dezavantajlı gruplarla etkinlik/toplantı veya istiřare süreçlerinin düzenlenmesi (örneğin, fiziksel engelliler için, Fiziksel Engelliler Dayanıřma Derneđi yardımıyla toplantı/etkinlik düzenlenmesi),
- İstiřare Etkinliklerinin zamanlaması, çalıřan paydařların katılabileceđi řekilde düzenlenecektir. Zamanlaması belirlendiđi halde katılmayanlar için brořür, aktif web sayfası, sosyal medya, yüz yüze bireysel toplantılar vb. organize edilmesi.

## VII.2 Paydař Katılım Toplantısı Belgeleri

Projeden etkilenen gruplar ve STK'lar ile paydař katılımı kapsamında, Dünya Bankası OP 4.01 uyarınca bir (1) paydař katılım toplantısı yapılması gerekmektedir. ÇSYP çalıřmaları kapsamında 21 Eylül 2023 tarihinde PKT gerçekteřtirilmiřtir.

21 Eylül 2023 tarihinde gerçekteřtirilen PKT'ye iliřkin detaylı bilgi Bölüm V'te verilmektedir. PKT, (ve bundan sonra gerçekteřtirilecek toplantılar için de geçerli olacak olan) ařađıdaki adımlar takip edilerek gerçekteřtirilmiřtir.

### *Paydař Katılım Toplantısının Yeri ve Tarihi*

Genel uygulama, paydař katılım toplantısının tarihi ve yeri netleřtiđinde yerel basın, KOSKİ Duyuru Panosu, cami okul vb gibi halka açık alanlar ve mahalle muhtarlıklarına gönderilecek bilgilendirme metni ile duyurulmasıdır. Proje kapsamında yapılacak tüm paydař katılım toplantıları en az on (10) gün önceden yerel halka, muhtarlara, kamu kurum, kuruluş ve sivil toplum kuruluşlarına bildirilmiřtir. 21 Eylül 2023 tarihinde gerçekteřtirilen paydař katılım toplantısı için tercih edilen duyuru yöntemleri Tablo VII.2'de verilmiř olup, bu örnek tablo gelecek toplantılarda da kullanılacaktır.

Tablo VII.2 PKT'nin Ayrıntıları

No	Konum	Notlar	Açık Oturum
1	Dođanhisar İlçesi	PKT duyurusu medyada (yerel ve/veya ulusal gazete) yayınlanmıřtır. KOSKİ Duyuru Panosuna ilan asılmıřtır. Taslak ÇSYP Raporunun Teknik Olmayan Özeti internet sitesi aracılıđıyla yayınlanmıřtır.	İndikatif: 21.09.2023

### *Katılımcılarla İlgili Ayrıntılar*

Paydař katılım toplantılarının katılımcılarına iliřkin bilgilere, toplantı sırasında katılımcılar tarafından doldurulan bir "katılımcı listesi" aracılıđıyla ulařılacaktır. Katılım listesi formatı řekil VII.1'de verilmiřtir.





This project is co-funded by the European Union, the Republic of Turkey and the World Bank  
Bu Proje Avrupa Birliđi, Türkiye Cumhuriyeti ve Dünya Bankası tarafından ortaklařa finanse edilmektedir

gruplarını projenin ilerleyiři hakkında bilgilendirmek, ilgili çevresel ve sosyal raporları onlarla paylaşmak ve onların da kendilerinin iletmif olduđu öneri ve řikâyetlerin ilerlemesinden haberdar olmalarını sađlamaktır. Bu süreçte planlanan faaliyetler, projenin yařam döngüsünde yařanan deđişikliklere göre yeniden řekillendirilirse, bu deđişiklikler de bu PKP'de ve ilgili diđer proje raporlarında detaylandırılacaktır.

Tablo VII.3 Proje Uygulaması Sırasında Önerilen Paydař Katılım Programı

Faaliyet ve Açıklama Belgeleri	Metot	Sorumluluk	Zamanlama
<b>İnřaat Öncesi Ařama (2022)</b>			
Proje zaman çizelgesi etkinliklerinin tanıtımı, ÇSYP, Paydař Katılım Planı (PKP) řikâyet Giderme Mekanizması	Yüz yüze Toplantı, Genel tanıtım, Medya duyuruları	KOSKİ/PUB (Proje Uygulama Birimi)	İnřaat çalışmalarının başlamasından bir ay önce
Projenin tüm aşamalarındaki çeřitli yönler ve faaliyetler hakkında yerel halkı ve ilgili STK'ları bilgilendirmek	Nihai onaylı ÇSYP, PKP ve diđer ilgili belgeler (KOSKİ tarafından) gibi basılı belgelerin belediyeye, STK'lara, yerel topluluk ofislerine vb. dađıtımı.	KOSKİ/PUB	İlgili olduđu kadar süreklİ
Çevresel ve Sosyal Yönetim Raporunun (ÇSYP) Açıklanması	KOSKİ Web Sitesi İLBANK ve DB ile resmi yazıřmalar	KOSKİ/PUB	Yıllık
<b>İnřaat Ařaması (2023-2024)</b>			
Projenin halka açık yerlerinde Bülten Tahtalarının sađlanması	Bülten Panoları Duyuruları	KOSKİ/PUB	Kamuya açık yerlerde inřaat çalışmalarının başlamasından en fazla bir hafta önce
Yerel halkın projenin inřaat aşamasındaki çeřitli yönleri ve faaliyetleri hakkında bilgilendirilmesi - Proje bilgileri - kapsam ve gerekçe ve Ç&S ilkeleri - Koordinasyon faaliyetleri - řikâyet Giderme Mekanizması	Bülten Tahtaları Duyurular, Web sitesi duyuruları, Kamu sunumları, yerel yönetim ziyaretleri, toplantılar vb.	KOSKİ/PUB Yüklenici	Talep üzerine
Bülten Tahtalarında haftalık / aylık olarak bildirimlerin ayarlanması	Bülten Panoları Duyuruları	KOSKİ/PUB Yüklenici	Haftalık ve aylık güncellemeler
Yerel Yönetim ve STK'lar ve yerel yerleřim temsilcileri ile toplantılar - Proje bilgisi - kapsam ve gerekçe ve Ç&S ilkeleri - Koordinasyon faaliyetleri - řikâyet Giderme Mekanizması	Toplantılar, Medya duyuruları vb.	KOSKİ/PUB Yüklenici	Yılda iki kez / Talep edildiđi gibi
ÇSİR'lerin Açıklanması	KOSKİ Web Sitesi İLBANK ve DB ile resmi yazıřmalar	KOSKİ/PUB Yüklenici	Yılda iki kez
<b>İřletme Ařaması (2024-)</b>			
Genel duyurular	Medya duyuruları	KOSKİ/PUB	İlgili olduđu kadar süreklİ
ÇSİR'lerin Açıklanması řikâyet Giderme Mekanizması	KOSKİ Web Sitesi İLBANK ve DB ile resmi yazıřmalar	KOSKİ/PUB	Yıllık

Paydař katılımı faaliyetlerinin detayları Tablo VII.4.'te kaydedilecektir.





This project is co-funded by the European Union, the Republic of Turkey and the World Bank  
Bu Proje Avrupa Birliği, Türkiye Cumhuriyeti ve Dünya Bankası tarafından ortaklaşa finanse edilmektedir

Tablo VII.4 Paydaş Katılım Günlüğü İçin Örnek Tablo

Proje Aşaması	Tarih ve Konum	Kullanılan Yöntem	Faaliyetin Amacı	Hedef Paydaşlar	Toplantı Özeti / Ortaya Çıkan Temel Sorunlar	Takip Eylemleri	Paylaşılan Bilgiler/ Açıklanan ve Danışılan Belgeler

### VII.3 COVID-19 Koşulları

COVID-19 pandemisi tüm dünyayı etkisi altına almış ve toplum içinde maske takma ve sosyal mesafeyi koruma gibi önlemler günlük hayatımızın yeni normal haline gelmiştir. COVID-19 pandemisi tüm dünyayı etkisi altına almış ve toplum içinde maske takma ve sosyal mesafeyi koruma gibi önlemler günlük hayatımızın yeni normal haline gelmiştir. Projenin aşamaları ve bu PKP'nin uygulanması sırasında COVID-19 pandemi koşullarının devam etmesi halinde, paydaş katılım planı ve faaliyetleri, Dünya Sağlık Örgütü (WHO), Sağlık Bakanlığı'nın (SB) Covid-19 Salgın Yönetimi ve Çalışma Rehberi ve ÇŞİDB gibi ilgili ve sorumlu ulusal ve uluslararası kuruluşların yönergelerine uygun olarak uyumlu hale getirilecek ve uygulanacaktır.

PKP kapsamında SB ve DSÖ'nün maske ve sosyal mesafe kurallarına uygun olarak yüz yüze görüşmeler gerçekleştirilecektir. COVID-19 koşulları nedeniyle yüz yüze görüşmenin mümkün olmadığı durumlarda, Tablo VII.3'de belirtilen diğer çevrimiçi bilgilendirme ve iletişim yöntemlerinin yanı sıra çevrimiçi görüşme yöntemleri de kullanılabilir. Ayrıca yapılacak toplantıların sosyal mesafeye ve SB ve DSÖ'nün diğer düzenlemelerine uygun olarak açık alanlarda düzenlenmesi sağlanacaktır.

Bu önlemlerin yanı sıra, paydaş katılım faaliyetlerinin planlanmasında "COVID-19 Bağlamında Güvenli Paydaş Katılımına İlişkin IFC Müşterileri için Geçici Tavsiye" notlarında belirtilen diğer uygulamalar da kullanılacaktır.



This project is co-funded by the European Union, the Republic of Turkey and the World Bank  
Bu Proje Avrupa Birliđi, Türkiye Cumhuriyeti ve Dünya Bankası tarafından ortaklařa finanse edilmektedir

## VIII ROLLER VE SORUMLULUKLAR

PKP'de öngörölen faaliyetler, İLBANK ile koordinasyon içinde KOSKİ/Proje Uygulama Birimi (PUB) tarafından Projenin farklı aşamalarında yürütölecek ve tamamlanacaktır. Őikâyet giderme mekanizması gibi faaliyetlerde KOSKİ/PUB, talep, öneri ve Őikâyetlerin takibinden ve bundan sonraki süreçte inřaat ve iřletme sözleşmelerindeki gereklilikler dođrultusunda, yüklenici(ler) ve alt yüklenicilerden sorumlu olacaktır. OP 4.01, Dünya Bankası 2010 Bilgiye Eriřim Politikası uyarınca bazı paydař katılımlı faaliyetlerinin (Őikâyet giderme mekanizması gibi) uygulanmasından da sorumlu olacaktır. KOSKİ'nin organizasyon yapısına internet sitesinden ulařılabilmektedir (<https://www.KOSKİ.gov.tr/KOSKİ/kurumsal-yapi>).

İLBANK ve DB'nin onayı için Proje için bu PKP'yi ve ÇSYP'yi hazırlayan Ç&S Danıřmanı (TÜMAŐ & ENCON Ortak Giriřimi) Belediye'ye gerekli bilgileri sađlamıř ve kamu ve STK'lar için gerçekleřtirilen PKT'nin (ÇSYP tanıtım toplantısı) düzenlenmesinde yer almıř ve Proje paydařlarının endiřeleri/görüşleri dođrultusunda bu PKP ve ÇSYP'yi nihai hale getirilmesini sađlamıřtır.

Bu PKP'nin uygulanması KOSKİ tarafından yürütölecek ve izlenecektir. Operasyonel ve idari görevleri yerine getirmek için bir PUB kurulacaktır. PUB personeli KOSKİ'nin kendi personeli olacaktır. Ayrıca, KOSKİ/PUB'un sosyal uzmanı bu projenin Sosyal İřler Müdürü olarak görev yapacaktır. Sosyal uzman, Őikâyet giderme mekanizmasını ve paydař katılımını da yönetecektir.

KOSKİ bünyesinde yukarıda bahsedilen roller ve sorumluluklar Tablo VIII.1'de verilmektedir.

Tablo VIII.1 KOSKİ/PUB Yapısı

Meslek	Sayı	PUB'daki Görevi
Makine Mühendisi	1	PUB Yöneticisi
	2	Teknik Birim
İnřaat mühendisi	1	Őube Müdürü/Teknik Birim
	1	Teknik Birim
Elektrik Elektronik Mühendisi	1	Őube Müdürü/Teknik Birim
	1	Teknik Birim
Çevre Mühendisi	1	Teknik Birim
	1	Sosyal Uzman
Memur	2	Satın alma Sorumlusu
	1	Mali Uzman
Finans Müdürü	1	Őube Müdürü
Endüstri Mühendisi/A Sınıfı İSG Uzmanı	1	İSG Uzmanı

Sosyal İřler Müdürü ařađıdaki iřlevleri yerine getirecektir:

- Paydař katılımının tüm belediye çalıřanları, yükleniciler, danıřmanlar ve tařeronlar tarafından gerektiđi gibi anlařılmasının sađlanması,
  - Tüm paydař katılım faaliyetlerinin kamuyu aydınlatma sürecinin yönetilmesi,
- Tüm paydař katılımı faaliyetlerinin süreci,
- PKP kapsamında yürütölen paydař katılım faaliyetleri, Őikâyet ve geri bildirim süreçlerinin izlenmesi,
- Őikâyet giderme mekanizması ve paydař katılımı ile ilgili süreçlerin uygulanmasının sađlanması,
- Őikâyetlere zamanında yanıt verilmesi ve Őikâyetlerin kapatılması dâhil olmak üzere Őikâyetlerin iřlenmesi, yönetilmesi ve izlenmesi,



This project is co-funded by the European Union, the Republic of Turkey and the World Bank  
Bu Proje Avrupa Birliđi, Türkiye Cumhuriyeti ve Dünya Bankası tarafından ortaklařa finanse edilmektedir

- Őikâyetleri gidermek için düzeltici eylemlerin uygulanmasının kontrol edilmesi,
- Etkili olmasını ve Proje kořullarını yansıtmasını sađlamak ve bu belgenin uygulanmasında meydana gelebilecek sorunları en aza indirmek için PKP ve paydař katılım mekanizmasının düzenli olarak gözden geçirilmesi ve gerekirse güncellenmesi,
- Yanıtlar ve anlaşmazlıkların çözümü ile ilgili tartiřmalara katılım sađlanması,
- Bu PKP'de tanımlanan paydař katılımı faaliyetlerinin uygulanmasına, kaydedilmesine ve raporlanmasına yardımcı olunması,
- Çevresel ve Sosyal İzleme Raporlarının (ÇSİR'ler) hazırlanmasında yardım edilmesi.

Proje Sahibi tarafından yürütülecek ihale süreci ile seçilecek ve projenin yapım aşamasında projenin bu PKP ve ÇSYP'sinin uygulanması için İLBANK tarafından onaylanacak Denetim Danıřmanının ekibinde en az bir Çevre Uzmanı, bir Sosyal Uzman ve bir İř Sađlıđı ve Güvenliđi Uzmanı (İSG) bulunacaktır.

Denetim Danıřmanı, çevresel, sosyal ve iş sađlıđı ve güvenliđi (İSG) ile ilgili etkilerin/risklerin tanımlanmasından ve yönetilmesinden sorumlu olacak ve gerektiğinde düzeltici faaliyetlerin bařlatılmasını sađlayacaktır.

Denetim Danıřmanı ekibinin ařađıdaki maddelerde açıklanan görevleri bulunmaktadır;

- Sözleşme belgesinin bir parçası olan ÇSYP/PKP belgesindeki tüm kořul ve kuralların uygulanıp uygulanmadıđının denetlenmesi,
- Gerekirse Projeden doğrudan veya dolaylı olarak etkilenen ve/veya ilgilenen paydařları yeniden tanımlamak için PKP belgesini gözden geçirmek ve PKP'de tanımlanan yöntemlerin, araçların, zamanlama ve katılım düzeylerinin uygulanmasının takip edilmesi,
- İlerlemeyi gözden geçirmek ve kritik sorunların belirlenmesi amacıyla KOSKİ ve paydař katılımı sürecine dâhil olan diđer kişilerle görüşme yapılması,
- Paydař katılımı ve diđer Proje faaliyetleriyle ilgili önemli uygunsuzlukları veya tekrar eden sorunları belirlemek ve eylemleri ortaya çıkarmak için Őikâyet kayıtlarının incelenmesi,
- PKP uygulamasına iliřkin görüşlerin alınması amacıyla çeřitli paydařlarla etkileřim kurulması,
- Paydař katılımı faaliyetlerinde yer alınması ve
- Dünya Bankası önlemleri ve denetim ekipleriyle toplantı yapılması ve gerektiğinde soruların yanıtlanması.

Yüklenici, bu PKP'de belirtilen sorumluluklarına bađlı kalacak ve ulusal mevzuata ve DB Koruma Politikalarına uyum için bu PKP ve ÇSYP kapsamındaki görev ve sorumluluklarının farkında olmasını sađlayacaktır. Yüklenici, inřaat aşamasında Projenin çevresel, sosyal ve İSG konularında aylık düzenli ÇSİR'lerin hazırlanmasından ve sunulmasından sorumlu olacaktır. Ayrıca, inřaat aşamasında Yüklenici, KOSKİ'nin sosyal uzmanı ve İLBANK PYB'ye uygun olarak, Őikâyet giderme mekanizmasının uygulanmasını sađlayacak ve bu PKP'de ayrıntıları verilen uygulanabilir paydař katılım faaliyetleri hakkında iřçilere talimat verecek ve onlara danıřacak bir sosyal uzman istihdam edecektir.

Borçlu olan İLBANK'ın Proje Yönetim Birimi (PYB) ařađıdaki görevleri yerine getirmektedir:

- Proje sürecinde çevresel ve sosyal koruma politikalarının uygulanmasının denetlenmesi ve izlenmesi,
- Proje denetiminin bir parçası olarak, zaman zaman ve gerektiğinde proje sahalarının ziyaret edilmesi,
- Projenin çevresel ve sosyal deđerlendirmesiyle ilgili belgelerin incelenmesi, danıřmanlara açıklamaların sađlanması ve bu belgelere ve prosedürlere Dünya Bankası koruma önlemleri gereksinimlerine uygun olarak resmi onay verilmesi ve



*This project is co-funded by the European Union, the Republic of Turkey and the World Bank  
Bu Proje Avrupa Birliđi, Türkiye Cumhuriyeti ve Dünya Bankası tarafından ortaklařa finanse edilmektedir*

- Hazırlanan ÇD belgelerinin Dünya Bankası gerekliliklerini karřıladıđı genel bir kalite güvence iřlevinin gerçekleřtirilmesi

Bir proje finansman kuruluřu olarak Dünya Bankası'nın ařađıda maddelenmekte olan sorumlulukları bulunmaktadır:

- İnřaat ve iřletme ařamasında Proje Sahibi tarafından yönetilen ÇSYP/PKP'de belirtilen hükümlere uygunluđunun İLBANK tarafından altı ayda bir sunulacak ÇSİR'ler aracılıđıyla denetlenmesi ve
- Proje denetiminin bir parçası olarak, zaman zaman ve gerektiđinde proje sahalarını ziyaret edilmesi.

Bu faaliyetlere iliřkin operasyon, özellikle PUB ve KOSKİ'nin devam eden çalıřmalarından ayrı deđildir. Bu bağlamda, bu PKP'de planlanan faaliyetler, tüm bu paydař katılım faaliyetleri için zamanlama, sıklık, program, yöntemler ve sorumluluklar projenin ÇSYP'sine uygun olarak yürütülecek ve gerekirse projenin ilerlemesi sırasında revize edilecektir.



This project is co-funded by the European Union, the Republic of Turkey and the World Bank  
Bu Proje Avrupa Birliđi, Türkiye Cumhuriyeti ve Dünya Bankası tarafından ortaklařa finanse edilmektedir

## IX ŐİKĀYET GİDERME MEKANİZMASI

### IX.1 Őikāyet Giderme Mekanizmasının Amacı

Bu mekanizmanın amacı, etkilenen toplulukların ve inřaat iřçileri gibi diđer paydařların proje faaliyetlerine (esas olarak inřaat) iliřkin her türlü Őikāyetlerini, kaygılarını, sorularını ve önerilerini ele almak, deđerlendirmek ve çözmek için bir sistem oluřturmaktır. Proje uygulama sürecinde Őikāyetler bařlıca üç (3) seviyede ele alınacaktır; (i) yerel (saha) düzeyde İnřaat Yüklenicisi, (ii) ulusal düzeyde KOSKİ/PUB (Konya Büyükşehir Belediyesi, İLBANK, CİMER ve YİMER'i de içerir) ve (iii) uluslararası düzeyde Dünya Bankası'dır.

Őikāyetlerin önlenmesi ve en aza indirilmesi ile etkili bir Őekilde ele alınması da dāhil olmak üzere Őikāyetlerin yönetilmesi, sađlam bir paydař katılımı stratejisinin ayrılmaz bir parçasıdır. Deneyimler, önemli sayıda Őikāyetin yanlıř anlaşılmalardan kaynaklandıđını ve bu tür Őikāyetlerin topluluklarla proaktif ve tutarlı bir Őekilde ilgilenilmesi yoluyla önlenebileceđini veya sayılarının azaltılabileceđini göstermektedir. Etkileřim ayrıca, Őikāyetlere dönüşmelerini önlemek için topluluk endiřelerinin öngörülmesine ve gözden geçirilmesine yardımcı olmaktadır.

DB OP 4.01 uyarınca, planlama, inřaat veya iřletme sırasında Projeden olumsuz etkilendiklerini düşünen kiřilerin, deđerlendirilmek ve gerekirse çözümlenmek üzere Őikāyetlerini Projeye getirebilecekleri bir süreç oluřturulmuřtur. Belirli bir proje Őikāyet giderme mekanizması, toplum ve bireysel endiřelerin ve Őikāyetlerin kontrol dıřına çıkmadan önce ele alınmasında faydalı olmaktadır.

### IX.2 Őikāyet Giderme Mekanizmasının İlkeleri

Proje kapsamında Őikāyet giderme mekanizmasının (ŐGM) ilkeleri řu Őekilde sıralanabilmektedir:

**Meřru:** Bir mekanizma, bir Őikāyet sürecinin hiçbir tarafının bu sürecin adil yürütülmesine müdahale etmemesini sađlamak için açık, řeffaf ve yeterince bađımsız yönetim yapılarına sahip olması gerekmektedir.

**Eriřilebilir:** Bir mekanizma, ona eriřmek isteyenlere duyurulmalı ve dil, okuryazarlık, farkındalık, finans, mesafe veya misilleme korkusu dāhil eriřim engelleriyle karřılařabilecek mađdur taraflara yeterli yardım sađlamalıdır.

**Öngörülebilir:** Bir mekanizma, süreç türleri ve sunabileceđi (ve sunamayacađı) sonuçlar ve herhangi bir sonucun uygulanmasını izleme araçları hakkında her ařama için zaman çerçevesi ile net ve bilinen bir prosedür sađlamalıdır.

**Adil:** Bir mekanizma, mađdur tarafların adil ve hakkaniyete uygun kořullarda bir Őikāyet sürecine dahil olmak için gerekli bilgi, tavsiye ve uzmanlık kaynaklarına makul eriřime sahip olmasını sađlamalıdır.

**Hak temelli:** Bir mekanizma, sonuçlarının ve çözüm yollarının uluslararası kabul görmüş insan hakları standartlarıyla uyumlu olmasını sađlamalıdır.

**Őeffaf:** Bir mekanizma, söz konusu kamu yararı endiřelerini karřılamak için süreç ve sonuca iliřkin yeterli řeffaflıđı sađlamalı ve mümkün olan her yerde řeffaflıđı varsaymalıdır.

**Anonimlik:** Bir mekanizma, tüm bireylerin isimsiz Őikāyetlerde bulunabilecekleri araçlar sađlamalıdır. Bu, bařvuranlara endiřelerini dile getirdikleri için karřılık verilmeyeceđi (ařađıya bakınız) konusunda güven vermektedir.



This project is co-funded by the European Union, the Republic of Turkey and the World Bank  
Bu Proje Avrupa Birliđi, Türkiye Cumhuriyeti ve Dünya Bankası tarafından ortaklařa finanse edilmektedir

**Misilleme yapmama:** Her kiři veya paydař, olumlu veya olumsuz geri bildirim sađlama veya řikâyetle bulunma hakkına sahiptir. řikâyetçiye karřı herhangi bir misilleme giriřimi görevi kötüye kullanma olarak kabul edilir ve soruřturulacaktır.

**Zamanında yanıt:** Bir mekanizma, projeye ilgili müteakip eylemlerin alınmasında faydalı olacak kadar hızlı yanıt verecektir.

**Yeterli yanıt:** Bir mekanizma, istenen bilgileri veya diđer uygun bilgileri anlaşılır bir biçimde yanıtlayacaktır.

### IX.3 Sorumlu Taraflar

KOSKİ/PUB ve Yükleniciler, inřaat faaliyetleri sırasında řikâyet giderme mekanizmasının uygulanmasından sorumludur ve KOSKİ hem de inřaat hem de inřaatme ařamalarından sorumludur. KOSKİ PUB'u, yükleniciler ve denetim danıřmanları ile birlikte řikâyet giderme mekanizmasının etkili bir řekilde uygulanmasını sađlamalıdır.

Yüklenicinin řGM Görevlisi, řikâyet sürecini almak ve yönetmekten ve gelen řikâyetleri çözmek için alınacak önlemlerin yanı sıra PUB/KOSKİ'ye rapor vermekten sorumludur. İlgili kayıtlar, Denetim Danıřmanı nezaretinde tutulacak ve KOSKİ'ye raporlanacaktır.

İLBANK Uluslararası İliřkiler Birimi PYB bünyesinde, uzman/teknik uzmanlar ve teknik grup yöneticilerinin katkılarıyla řGM Ekibi oluşturulmuřtur. Teknik grup yöneticisinin sorumlulukları, belirtilen prosedürlerin uygulanmasını sađlamak ve çok boyutlu çalıřma gerektiğinde řikâyet kapatma sürecine öncülük etmektir.

Proje Sahibi tarafından açılacak ve İLBANK tarafından onaylanacak ihale süreci ile seçilecek olan Denetim Danıřmanı, řGM'nin yönetiminde yer alacak ve řikâyetlerin Proje Sahibi ve Yükleniciye raporlanmasını düzenli olarak takip edecektir. Denetim Danıřmanı ayrıca KOSKİ ve Yükleniciye proje faaliyetleri için karar verilmesine yardımcı olmak için paydař katılımı faaliyetlerinde yer alacaktır.

### IX.4 řikâyet Prosedürü

řikâyet Giderme Mekanizması (řGM), herhangi bir paydařın bir projenin planlanması, uygulanması veya yönetimi ile ilgili řikâyetle bulunmasına, endiřelerini dile getirmesine veya uygun geri bildirimde bulunmasına izin veren bir süreçtir.

#### Yerel (řantiye) Düzeyde Yüklenici řGM

Projeye özgü řikâyet giderme mekanizması, Projenin inřaat ařamasında Yüklenici tarafından benimsenecek ve kullanılacaktır. Proje ile ilgili tüm řikâyetler deđerlendirilecek ve yanıtlanacaktır. řikâyet giderme mekanizması hem dâhili (Yüklenicinin çalıřanları gibi) hem de harici paydařlara hizmet edecektir. Herhangi bir kiři veya kuruluş kişisel olarak soruřturma yapabilir ve/veya řikâyetle bulunabilmektedir. İletişim kanalları, hem iç hem de dış řikâyetlerin iletilmesi için Yüklenici tarafından belirlenecektir.

#### Ulusal Düzeyde KOSKİ řGM

Projeden etkilenen veya olumsuz etkilerinden korkan kiři veya toplulukların projeye erişebilmelerini ve proje tarafından seslerini duyurabilmelerini ve endiřelerine etkili ve zamanında çözüm sađlayarak proje tarafından desteklenebilmelerini kolaylařtırmak ve sađlamak için KOSKİ



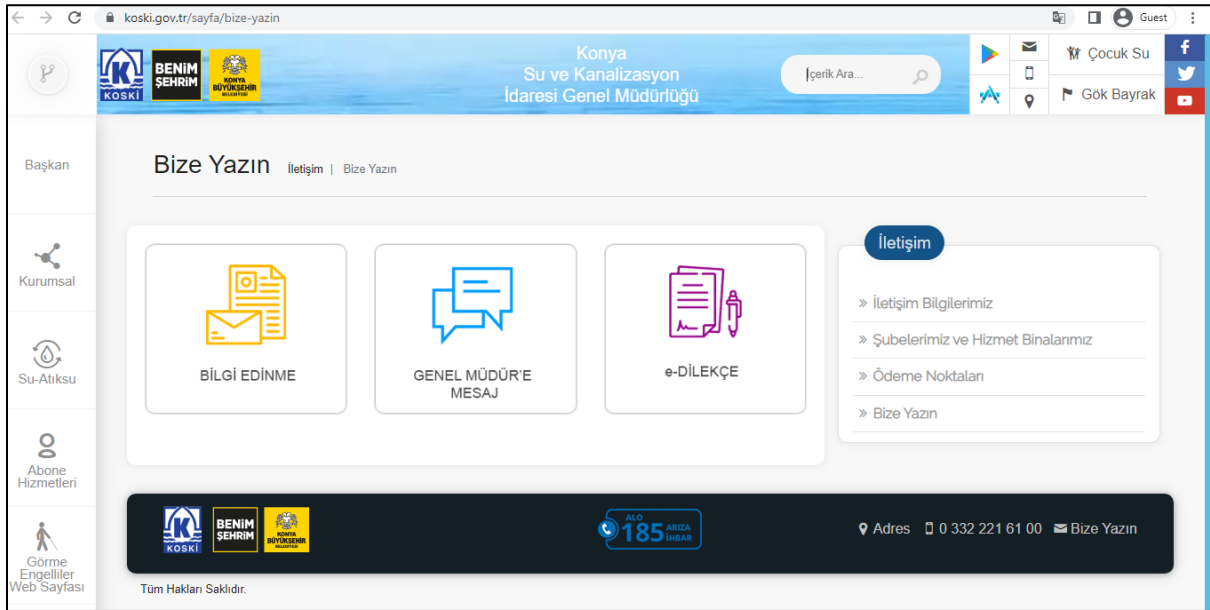
This project is co-funded by the European Union, the Republic of Turkey and the World Bank  
Bu Proje Avrupa Birliđi, Türkiye Cumhuriyeti ve Dünya Bankası tarafından ortaklařa finanse edilmektedir

tarafından bir řGM kurulmuřtur. řikâyet giderme mekanizmasındaki en önemli nokta, tüm řikâyetlerin etkin bir řekilde alınmasını, kaydedilmesini, çözümlenmesini ve PUB tarafından önceden belirlenmiř bir zaman çizelgesinde ve içeriklerine göre yanıtlanmasını ve alınacak düzeltici/düzenleyici her iki taraf için de kabul edilebilir önlemlerin alınmasını sađlamaktır.

Hâlihazırda KOSKİ, acil durumlar için 7/24 ulařılabilen "185" hattını ve KOSKİ'nin web sitesi üzerinden insanlara řikâyetlerini takip etmelerini sađlayan iletiřim bađlantısını kullanmaktadır. Ařađıdaki projeye özgü řikâyet giderme mekanizması, Projenin hem inřaat hem de iřletme ařamalarında KOSKİ/PUB tarafından benimsenecek ve kullanılacaktır. řikâyet giderme mekanizması hem dâhili (KOSKİ çalıřanları ve yüklenici gibi) hem de harici paydařlara hizmet edecektir. KOSKİ, Proje çalıřanları için dâhili bir řGM'nin hem dođrudan hem de sözleşmeli iřçiler tarafından iřyeriyle ilgili endiřelerini ve řikâyetlerini dile getirmelerine olanak sađlamak için mevcut olmasını sađlayacaktır.

Herhangi bir kiři veya kuruluř kiřisel olarak soruřturma yapabilmekte ve/veya řikâyette bulunabilmektedir. Hem iç hem de dıř řikâyetlerin iletilmesi için ařađıdaki iletiřim kanalları kullanılabilir.

- Telefon (Ücretsiz Hat; 185 ve KOSKİ hattı; +90 332 221 61 00),
- KOSKİ'ye bireysel bařvuru: (İhsaniye Mah., Kazım Karabekir Cd. No: 56, 42060 Selçuklu/Konya),
- KOSKİ'ye ait websitesi (<https://www.KOSKI.gov.tr/sayfa/bize-yazin>) (bkz. řekil IX.1) ve e-mail adresi, ([bilgi@KOSKI.gov.tr](mailto:bilgi@KOSKI.gov.tr)),
- KOSKİ web sitesi iletiřim sayfasında, řikâyetçiler ayrıca "Bilgi Edinme", "Genel Müdüre Mesaj" ve "e-Dilekçe" sekmeleri aracılıđıyla da fikirlerini/taleplerini/řikâyetlerini iletebileceklerdir.
- Ayrıca KOSKİ web sitesinde yer alan duyuru ve arıza/kesinti sayfasından gerekli bilgiler alınabilmektedir,
- řantiyelerde (esas olarak iřçilerden gelen iç řikâyetler için) ve ilgili mahallelerin Muhtarlık ofisinde ve/veya seçilen noktalarda bulunan řikâyet Kutuları,
- řantiyelerde kapı bekçileri ve řGM Sorumlusu ile dođrudan iletiřim,
- Toplantılar ve resmi/gayri resmi katılım toplantıları.



řekil IX.1 KOSKİ Web Sitesinin Ekran Görüntüsü



This project is co-funded by the European Union, the Republic of Turkey and the World Bank  
Bu Proje Avrupa Birliđi, Türkiye Cumhuriyeti ve Dünya Bankası tarafından ortaklařa finanse edilmektedir

## Ulusal Düzeyde İLBANK ŞGM

İLBANK'ın ŞGM prosedürü ÇSÇ/ÇSS10'a uygun olarak hazırlanmıştır. Aynı zamanda Dünya Bankası'nın çevresel ve sosyal standartlarına da uygundur. İLBANK'ın bu konuda bir politikası bulunmakta ve internet sitesinde paylaşılmaktadır. İLBANK Uluslararası İliřkiler Departmanı, ŞGM Ekibi, iletişim araçları ařađıda verilmektedir:

- o Web Sitesi : <https://www.ilbank.gov.tr/form/bilgiedinmeuluslararası>
- o E-posta: [bilguidb@ilbank.gov.tr](mailto:bilguidb@ilbank.gov.tr) ve [etikuidb@ilbank.gov.tr](mailto:etikuidb@ilbank.gov.tr)
- o Telefon Numarası: +90 312-508 79 79
- o Resmi Yazı Adresi: İLBANK Uluslararası İliřkiler Departmanı, ŞGM Ekibi (mektuplar kişisel veya gizli olarak iřaretlenmelidir) Emniyet Mahallesi Hipodrom Caddesi No:9/21 Yenimahalle/ANKARA

## Ulusal Düzeyde CİMER ve YİMER ŞGM'leri

Yukarıda belirtildiđi gibi Proje Sahibi tarafından sunulan řikâyet Giderme Mekanizması araçlarının dıřında, Projenin řikâyet Giderme Mekanizması tarafından sunulan çözümlerden memnun olmayan veya daha üst düzey bir açıklama talebi olan tüm iç ve dıř paydařlar ulusal düzeyde ařađıdaki yollara başvurabilmektedir:

- **Cumhurbaşkanlıđı İletişim Merkezi:** Cumhurbaşkanlıđı İletişim Merkezi (CİMER), Türk vatandaşları, tüzel kişiler ve yabancılar için merkezi bir řikâyet sistemi sunmaktadır. CİMER, Proje paydařlarının Proje ile ilgili řikâyetlerini ve geri bildirimlerini doğrudan devlet makamlarına iletmeleri için alternatif ve iyi bilinen bir kanal olarak kullanılabilir.
  - o Web sitesi: [www.cimer.gov.tr](http://www.cimer.gov.tr)
  - o Çađrı Merkezi: 150
  - o Telefon Numarası: +90 312 525 55 55
  - o Fax Numarası: +90 312 473 64 94
  - o Resmi Yazı Adresi: Türkiye Cumhuriyeti İletişim Başkanlıđı Kızılırmak Mah. Mevlana Bulvarı No:144 ÇANKAYA/ANKARA
  - o Bireysel başvurular: Valilikler, bakanlıklar ve kaymakamlıklardaki halkla ilişkiler masaları
- **Yabancılar İletişim Merkezi:** Yabancılar İletişim Merkezi (YİMER), yabancılar için merkezileřtirilmiř bir řikâyet sistemi sunmaktadır. YİMER, Proje paydařlarının Proje ile ilgili řikâyetlerini ve geri bildirimlerini doğrudan devlet makamlarına iletmeleri için alternatif ve iyi bilinen bir kanal olarak kullanılabilir.
  - o Web sitesi: [www.yimer.gov.tr](http://www.yimer.gov.tr)
  - o Çađrı Merkezi: 157
  - o Telefon Numarası: +90 312 157 11 22
  - o Fax Numarası: +90 312 920 06 09
  - o Resmi Yazı Adresi: Türkiye Cumhuriyeti Göç İdaresi Genel Müdürlüđü, Çamlıca Mahallesi 122. Sokak No:4 Yenimahalle/ANKARA
  - o Bireysel başvurular: Türkiye Cumhuriyeti Göç İdaresi Genel Müdürlüđü.
- řikâyet mevcut süreçle çözümlenemezse, başvuru sahipleri her zaman ilgili yasal kurumlara başvurabilir. Bu tür kurumlar ařađıdaki řekillerde özetlenebilmektedir:
  - o Asliye Hukuk Mahkemeleri
  - o İdare Mahkemeleri
  - o Asliye Ticaret Mahkemeleri
  - o İş Mahkemeleri
  - o Ombudsman (<https://ebasvuru.ombudsman.gov.tr/>)





This project is co-funded by the European Union, the Republic of Turkey and the World Bank  
Bu Proje Avrupa Birliđi, Türkiye Cumhuriyeti ve Dünya Bankası tarafından ortaklařa finanse edilmektedir

Bazı Őikâyetler acil eylem gerektirmekte ve normal ŐGM prosedürünün, bir sorunun artmasını önlemek için uygun olmaması veya çok yavaş olması söz konusu olabilmektedir. Hangi kořullar altında kullanılması gerektiđine dair rehberlik de dâhil olmak üzere ayrı bir hızlı izlenen ŐGM, yüksek öncelikli Őikâyetlerin zamanında ele alınmasını sađlamaya yardımcı olabilmektedir. Ciddi zarar veya zarar verme riski ve/veya ciddi hak ihlalleri iddia edilen Őikâyetler söz konusu olduđunda, ŐGM'nin standart iřletim prosedürleri, ister ŐGM tarafından ister bařka bir ofis veya kuruluřa derhal havale edilerek ve bu yönlendirmenin Őikâyetçisine derhal bildirimde bulunularak hızlı yanıt verilmesini gerektirecektir.

Ayrıca ŐGM projesi, CSS/CT ve toplumsal cinsiyete dayalı Őiddet (CDŐ) ile ilgili özel önlemlerle ilgili gizli Őikâyetleri almak ve ele almak için bir kanal içerecektir. Bir çalıřan CSS/CT sorunlarıyla karřı karřıya kalırsa, bu tür vakalarla ilgilenmek için ülkenin ulusal sevk sisteminde öngörüldüđü gibi, daha yüksek bir amirine başvurabilmekte veya doğrudan karakola gidebilmektedir. Projenin ŐGM'sinin içeriđi ve prosedürleri, CSS/CT konularıyla ilgili bu tür durumlarda bir raporlama hattına sahip olacak ve tam gizlilik altında ele alınacaktır. CSS/CT ile ilgili Őikâyeti alan ŐGM odak noktası, bunu derhal ulusal sevk sistemlerine yönlendirmeli ve İLBANK'ın ŐGM Prosedüründe belirtildiđi gibi yönlendirildiđini kaydetmelidir. Hassas davanın Őikâyetçisinin tüm detayları kesinlikle gizli tutulacaktır.

### Uluslararası Düzeyde DB Őikâyet Çözüm Servisi

Dünya Bankası destekli bir projeden olumsuz etkilendiklerine inanan topluluklar ve bireyler, Őikâyetlerini mevcut proje düzeyindeki Őikâyet giderme mekanizmalarına veya Banka'nın Őikâyet Çözüm Servisi'ne (ŐÇS) iletebilirler. ŐÇS, alınan Őikâyetlerin projeye ilgili endiřeleri gidermek için derhal gözden geçirilmesini sađlar.

Projeden etkilenen topluluklar ve bireyler, Őikâyetlerini Banka'nın politika ve prosedürlerine uyulmamasının bir sonucu olarak zarar oluřup oluřmadıđını veya oluřabileceđini belirleyen bađımsız Teftiř Paneline iletebilir. Őikâyetler, endiřeler doğrudan Dünya Bankası'nın dikkatine sunulduktan ve Banka Yönetimine cevap verme fırsatı verildikten sonra herhangi bir zamanda iletebilir.

Őikâyetlerin Banka'nın kurumsal Őikâyet Çözüm Servisi'ne (ŐÇS) nasıl iletileceđi hakkında bilgi için: <http://www.worldbank.org/en/projects-operations/products-and-services/grievance-redress-service>. Őikâyetlerin Dünya Bankası Teftiř Paneline nasıl iletileceđi hakkında bilgi için [www.inspectionpanel.org](http://www.inspectionpanel.org).

Kabul edilecek adım adım dâhili ve harici Őikâyet süreci Tablo IX.1'deki akıř Őemasında verilmektedir. Őikâyet Kaydı için örnek form Ek-3'de yer almakta olup, KOSKİ/PUB Sosyal İřler Müdürü, Yüklenicinin ŐGM Sorumlusu ve/veya ŐGM'den sorumlu PUB üyeleri tarafından kullanılacak örnek formlar sırasıyla Ek-4, Ek-5 ve Ek-6'te sunulan Őikâyet formu, Őikâyet kapatma ve danıřma formudur. Ek-3'de sađlanan Őikâyet kaydına ek olarak, ŐGM'de Őikâyet kaydı için bir veritabanı da yer alacaktır.



This project is co-funded by the European Union, the Republic of Turkey and the World Bank  
Bu Proje Avrupa Birliđi, Türkiye Cumhuriyeti ve Dünya Bankası tarafından ortaklařa finanse edilmektedir

Tablo IX.1 Őikâyet Giderme Mekanizması Akıř Őeması

Őikâyet Süreci	Gereksinim / Eylem	Sorumlu Taraf
Őikâyetin sunulması	Őikâyetin yukarıda açıklanan herhangi bir iletişim kanalıyla alınmasıdır. (Bu noktada, Őikâyetin çocuk istismarı, cinsel sömürü veya taciz veya Cinsiyete Dayalı Őiddet (CDŐ) içeren hassas bir Őikâyet olması durumunda, Őikâyetin alınmasından sonraki 48 saat içinde derhal harekete geçileceđi unutulmamalıdır. İşyerinde cinsel sömürü ve suistimal/cinsel taciz veya proje sahalarında herhangi bir potansiyel çocuk istismarı ile ilgili Őikâyet, ŐGM sorumlu kişisi (İLBANK merkezinde bulunan) tarafından Aile Bakanlığı, Sosyal Hizmetler ve Savcılık ofisi gibi ilgili yasal mercilere/hizmet sağlayıcılara yönlendirilecektir.)	KOSKİ/PUB Yüklenici Denetim Danıřmanı
Őikâyetin kaydı	Őikâyet kayıt tablosuna giriş yapılması (örnek için Ek-3'ye bakınız) ve Őikâyet Formunun doldurulması ile (bkz. Ek-4) kayıt/kayıt alımı gerçekleştirilmektedir. Tüm Őikâyetler iki (2) iş günü içerisinde kayıt altına alınacak ve Őikâyet sahibine geri bildirim yapılacaktır. Ayrıca, uygulanan paydař katılım faaliyetlerinin ayrıntıları bir Paydař Katılım Günlüğüne kaydedilecektir. (bkz. Tablo VII.4)  Őikâyet sahibi, bu Őikâyetin isimsiz olarak ele alınmasını talep ederse, bu Őikâyet isimsiz olarak kayda alınmaktadır ve talep karşılanmaktadır	KOSKİ/PUB Denetim Danıřmanı t
Őikâyetin İletilmesi	Őikâyet, Őikâyetin alınmasından itibaren en geç üç (3) iş günü içinde Őikâyetin ele alınmasından sorumlu ilgili kişilere (řantiyelerdeki řantiye yöneticisi ve PUB uzmanları) iletilecektir (olduđu gibi uygun bir řekilde ele alınacak herhangi bir acil Őikâyet hariç).	KOSKİ/PUB Yüklenici Denetim Danıřmanı
Őikâyetin deđerlendirilmesi	Őikâyetleri on (10) iş günü içinde deđerlendirilmesi ve Őikâyetin kabul edilebilirlik kriterlerini karşılayıp karşılamadığını belirlenmesidir. Őikâyet geçerli deđilse, Őikâyet sahibine ilgili açıklamanın sağlanmasıdır.	KOSKİ/PUB Denetim Danıřmanı
Őikâyete yanıt oluřturulması	Őikâyetin geçerli olması halinde, Őikâyetin alınmasından itibaren en geç on beř (15) iş günü içinde belirlenmesi ve Őikâyetin çözülmesi için düzeltici önlemlerin alınması. Őikâyetin çözülmesinin daha uzun sürmesi durumunda, Őikâyet sahibine kısmi bir yanıt verilebilmekte ve Őikâyet Kapanıř Formunu doldurulabilmektedir (bkz. Ek-5).  Tüm yorum ve Őikâyetlere, Őikâyetçinin iletişim bilgilerinin verilmesi halinde, Őikâyetçi tarafından tercih edilen iletişim yöntemine uygun olarak sözlü veya yazılı olarak yanıt verilecektir.  Bu noktada, isimsiz olarak kaydedilen bu Őikâyetin, yapılan işlem ve sonucunun KOSKİ web sitesinde paylaşılması gerektiđine dikkat edilmelidir, böylece isimsiz Őikâyetçiler Őikâyetleri ve sonuçları hakkında bilgilendirilir.	KOSKİ/PUB Denetim Danıřmanı
Őikâyet sonucunun kaydedilmesi	Őikâyet sonucunun Őikâyet kayıt tablosuna kaydedilmesi (bkz. Ek-3).	KOSKİ/PUB Denetim Danıřmanı



This project is co-funded by the European Union, the Republic of Turkey and the World Bank  
Bu Proje Avrupa Birliđi, Türkiye Cumhuriyeti ve Dünya Bankası tarafından ortaklařa finanse edilmektedir

řikâyet Süreci	Gereksinim / Eylem	Sorumlu Taraf
Yasal Yollar	<p>řikâyet mevcut süreçle çözümlenmediđi durumlarda, başvuru sahiplerinin her zaman ilgili yasal kurumlara başvurma imkânı bulunmaktadır. Bu tür kurumlar ařađıdaki maddeler řeklinde özetlenebilmektedir:</p> <ul style="list-style-type: none"><li>• Asliye Hukuk Mahkemeleri</li><li>• İdare Mahkemeleri</li><li>• Asliye Ticaret Mahkemeleri</li><li>• İş Mahkemeleri ve</li><li>• Ombudsman (<a href="https://ebasvuru.ombudsman.gov.tr/">https://ebasvuru.ombudsman.gov.tr/</a>)</li></ul>	<p>KOSKİ/PUB</p> <p>İLBANK</p> <p>Denetim Danıřmanı</p>

KOSKİ/PUB'nin 185 numaralı ücretsiz hattı bulunmaktadır ve řikâyetleri alır ve İnřaat Yüklenicisi řikâyetleri KOSKİ'ye iletir.

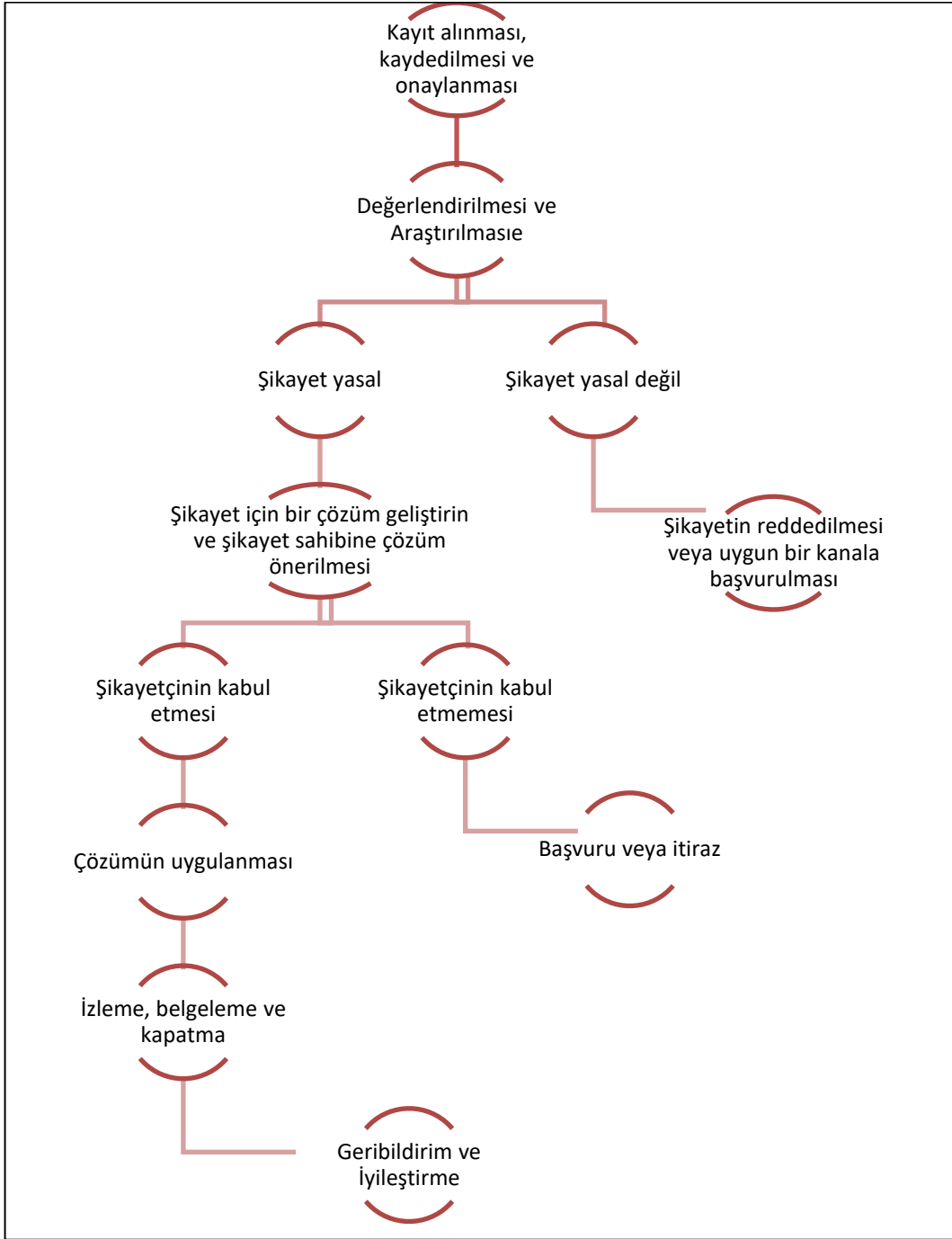
Ayrıca İnřaat Yüklenicisi, işçilerden alınan řikâyetleri ele almak için mevcut bir řikâyet giderme mekanizmasına sahiptir. İnřaat Müteahhidi ařađıdaki maddeleri amaçlamaktadır:

- Tüm inřaat yüklenicilerinin çalıřanlarının çalıřma kořullarına iliřkin düşünce ve řikâyetlerini paylařabilecekleri mevcut mekanizmanın dođru kullanılmasının sađlanması,
- Aynı konularla ilgili řikâyetlerin tekrarının önlenmesinin sađlanması,
- Endiřeleri anlaşmazlıđın erken bir ařamasında çözmeyi amaçlayan işçilerle aktif ve řeffaf bir angajmana sahip olunması.

řikâyet giderme mekanizmasındaki temel adımlar řekil IX-2 řekilde açıklanmaktadır:



This project is co-funded by the European Union, the Republic of Turkey and the World Bank  
Bu Proje Avrupa Birliđi, Türkiye Cumhuriyeti ve Dünya Bankası tarafından ortaklařa finanse edilmektedir



řekil IX-2 İşçiler için Örnek řikâyet Giderme Mekanizması

Örnek řikâyet belgeleri Ek 3, 4 ve 5'te sunulmaktadır. řikâyet formu ve řikâyet kaydı řantiyede mevcut olacak ve PUB/KOSKİ'deki sorgulamaların ardından uzmanlar için hazır olacaktır.



This project is co-funded by the European Union, the Republic of Turkey and the World Bank  
Bu Proje Avrupa Birliği, Türkiye Cumhuriyeti ve Dünya Bankası tarafından ortaklaşa finanse edilmektedir

## X İZLEME VE RAPORLAMA

Bu PKP, yapılan katılım toplantılarını, gündeme getirilen sorunları, alınan önlemleri kaydetmek, öğrenilen dersleri ve halkın katılımı sürecindeki değişiklikleri açıklamak ve devam eden ve gelecekteki etkileşim için programın ana hatlarını çizmek için periyodik olarak (en az altı ayda bir) güncellenecek olan yaşayan bir belgedir. KOSKİ, PKP'de yapılan herhangi bir değişikliği İLBANK'a bildirecektir.

KOSKİ/PUB, paydaşların planlanan katılım faaliyetlerine katılımını izleyecektir. Katılımın sonuçlarının ve etkisinin değerlendirilmesi yoluyla PUB, Bölüm VII'de verilen bazı planlı katılım faaliyetleri ve Bölüm IX'ta verilen Şikâyet Giderme Mekanizmasının ve onun farklı iletişim araçlarının etkin kullanımı yoluyla planlanan sonuçlara ulaşıp ulaşılmadığını veya yaklaşımın değiştirilmesine ihtiyaç olup olmadığını öğrenilmesi için paydaşlardan düzenli geri bildirim almayı amaçlamaktadır. Ek olarak, projenin inşaat ve işletme aşamalarında bu PKP için hedeflenecek Kilit Performans Göstergeleri (KPG'ler) Tablo X.1'de sunulmaktadır.

Tablo X.1 Kilit Performans Göstergeleri (KPG'ler)

Parametre	Kilit Performans Göstergesi	Hedef	Proje Aşaması	Değerlendirme Sıklığı	Sorumlu Taraflar
Dâhili Şikâyetler (çoğunlukla işçilerden)	Alınan Şikâyet Sayısı (cinsiyete ve şikâyet kategorisine göre) Açık veya Kapalı Şikâyet Sayısı Ortalama Şikâyet Kapanış Süresi Şikâyet Türleri Geçersiz Şikâyet Sayısı (Şikâyet formları, diğer çevrimiçi ve çevrimdışı iletişim yöntemleri vb.)	Alınan şikâyet sayısında azalma Şikâyet kapatma oranındaki artış (kapatılan şikâyetler / toplam şikâyet sayısı) Şikâyet kapatma süresinde azalma Hedef zaman çerçevesi içinde kapatılmayan şikâyet bulunmaması. Toplam şikâyetlerin hedeflenen kapanma oranı: %90	İnşaat	Aylık	KOSKİ/PUB Yüklenici
			İşletme	Üç ayda bir	KOSKİ/PUB
Harici Şikâyetler	Alınan Şikâyet Sayısı Açık veya Kapalı Şikâyet Sayısı Şikâyet Türleri Ortalama Şikâyet Kapanış Süresi Geçersiz Şikâyet Sayısı (Şikâyet formları, veri tabanı, diğer çevrimiçi ve çevrimdışı iletişim yöntemleri vb.)	Alınan şikâyet sayısında azalma Şikâyet kapatma oranındaki artış (kapatılan şikâyetler / toplam şikâyet sayısı) Şikâyet kapatma süresinde azalma Hedef zaman çerçevesi içinde kapatılmayan sıfır şikâyet Toplam şikâyetlerin hedeflenen kapanma oranı: %90	İnşaat	Aylık	KOSKİ/PUB Yüklenici
			İşletme	Üç ayda bir	KOSKİ/PUB
Paydaş Katılım Faaliyetleri	Planlanan Paydaş Katılım Faaliyetlerinin sayısı	Gerçekleştirilen faaliyet sayısında artış	İnşaat	Aylık	KOSKİ/PUB Yüklenici



This project is co-funded by the European Union, the Republic of Turkey and the World Bank  
Bu Proje Avrupa Birliđi, Türkiye Cumhuriyeti ve Dünya Bankası tarafından ortaklařa finanse edilmektedir

Parametre	Kilit Performans Göstergesi	Hedef	Proje Ařaması	Deđerlendirme Sıklıđı	Sorumlu Taraflar
	Planlanan Paydař Katılım Faaliyetlerinin türü Katılımcı paydař sayısı Katılımcı paydařların türü (Faaliyet kayıtları, toplantı tutanakları, katılımcı kayıtları ve ilgili raporlar, belgeler vb.)	Katılımcı sayısında artış Farklı paydař türlerinin sayısında artış (grup veya kiři olarak)	İřletme	Üç ayda bir	KOSKİ/PUB

KOSKİ/PUB, Proje boyunca paydařlarla iletiřim kuracak ve proje takvimindeki deđiřiklikler gibi önemli sorunlar hakkında onları bilgilendirecektir. Proje süresi boyunca belirlenen ek paydařlar da paydař listesine eklenecek ve onlarla iletiřim bařlatılacaktır. İyileřtirmeler, yükseltmeler ve tüm çevresel ve sosyal konular, bu PKP'nin VII. Bölümünde belirtilen yöntemlerle zamanında bildirilecektir.

Geliřtirilen etkili bir iřtiřare ve Őikâyet giderme mekanizması aracılıđıyla topluluklardan, yerel makamlardan, arazi sahiplerinden, diđer Őirketlerden, STK'lardan, medyadan, akademik kurumlardan ve diđer ilgi gruplarından sistematik olarak alınan geri bildirimler, inřaat ve iřletme ařamaları sırasında KOSKİ tarafından kaydedilecek ve raporlanacaktır.

Őikâyetler, sorgulamalar ve ilgili olaylar ile düzeltici/önleyici faaliyetlerin uygulanma durumuna iliřkin aylık özetler/raporlar, inřaat ařaması boyunca yüklenici tarafından ve iřletme ařaması boyunca KOSKİ tarafından hazırlanacaktır. Bu özetler, Belediyeye sunulmak üzere projenin inřaat ařamasında Yüklenici tarafından hazırlanacak olan aylık ÇSİR'lere dâhil edilecektir. Ayrıca Yüklenici Őikâyetleri Aylık ÇSİR'lerde özetlemenin yanı sıra derhal Proje Sahibine iletmelidir. Aylık özetler/raporlar, (varsa) Őikâyetlerin hem sayısını hem de niteliđini ve ayrıca KOSKİ'nin ve yüklenicinin/yüklenicilerin Őikâyetleri zamanında ve etkili bir Őekilde ele alma becerisini deđerlendirmek için bir araç olacaktır. Olaylara gelince, Yüklenici, çevresel, sosyal ve çalıřma sorunları veya kazalar, olaylar veya zaman kaybı gibi beklenmedik durumları Proje Sahibine derhal bildirmekten ve proje ömrü boyunca sahada bir olay günlüđü tutmaktan sorumludur.

Aylık ÇSİR'ler, KOSKİ'ye sunulmak üzere Yüklenici tarafından hazırlanacaktır. Üç aylık ÇSİR'ler ve altı aylık Proje İlerleme Raporları, Őikâyet Kaydı ile birlikte İLBANK'a sunulmak üzere KOSKİ tarafından hazırlanacaktır. Altı Aylık ÇSİR'ler ve Proje İlerleme Raporları, Dünya Bankası'na sunulmak üzere İLBANK tarafından hazırlanacaktır. Bu raporlar, belirtilen dönemde yürütölen sađlık, güvenlik, çevre ve sosyal konuların yönetimi, Őikâyet giderme mekanizması ve paydař katılımı faaliyetlerine iliřkin projenin performansının bir özetini içerecektir. ŐGM bünyesinde yapılan tüm çalıřmalar bu PKP'deki formlar ve kayıtlar ile belgelenecek ve belirlenen KPG hedeflerine göre deđerlendirilerek raporlanacaktır. ŐGM'yi kullanan Őikâyetçinin kiřisel bilgilerinin gizli kalacađı ve özellikle CDŐ ve CSS/CT ile ilgili Őikâyetler olmak üzere bu raporlarda asla paylařılmayacađının belirtilmesi gerekmektedir.


Bu raporlarda, paydař katılım faaliyetleri, üstlenilen görevleri, eylemin zamanını, sorumlu tarafı, hedef grubu ve eylemin amacını listeleyen bir tablo biçiminde (bkz. Tablo VII.4) sunulabilmektedir.



This project is co-funded by the European Union, the Republic of Turkey and the World Bank  
Bu Proje Avrupa Birliđi, Türkiye Cumhuriyeti ve Dünya Bankası tarafından ortaklařa finanse edilmektedir

## EKLER

### EK 1: ÇED MUAFİYET BELGESİ



T.C.  
KONYA VALİLİĐİ  
Çevre ve Şehircilik İl Müdürlüğü

Sayı : 47342952-220.03-E.11491  
Konu : ÇED muafiyeti. 04.08.2017

**KONYA SU VE KANALİZASYON İDARESİ GENEL MÜDÜRLÜĐÜNE**  
Niřantař Mh. Vatan Cd. 2/A 42060 Selçuklu/KONYA

İlgi : a) Sartes Müh. Taah. San. ve Tic. A. Ş. 'nin 27/07/2017 tarihli dilekçesi.  
b) 04/08/2017 tarihli ve 78305 Referans No'lu Başvuru.

İlimiz Dođanhisar İlçesi Pazar Mh. Bozyer (171 Ada, 134 ve 136 Parsel) mevkiinde Konya Su ve Kanalizasyon İdaresi Genel Müdürlüğü tarafından yapılması planlanan "1.000 m<sup>3</sup>/gün kapasiteli (5.000 eşdeđer nüfus) Dođanhisar-Yenice-Çınaroba evsel atıksu arıtma tesisi" projesi, 25/11/2014 tarihli ve 29186 sayılı Resmî Gazete'de yayımlanarak yürürlüğe giren ÇED Yönetmeliđi Listelerindeki eşik deđerden az olduđu için kapsam dıřı olarak deđerlendirilmiştir.

Ancak, planlanan yatırım ile ilgili olarak, 5491 sayılı kanunla deđişik 2872 sayılı Çevre Kanunu ile bu Kanuna istinaden çıkarılan Yönetmeliklerin ilgili hükümlerine uyulması ve diđer mer'i mevzuat çerçevesinde öngörülen gerekli izinlerin alınması, ekolojik dengenin bozulmamasına, çevrenin korunmasına ve geliřtirilmesine yönelik tedbirlere riayet edilmesi hususunda;

Geređini rica ederim.

KOSKİ Genel Müdürlüğü Genel Evrak Kaydı		
No	Tarih	Eki
3389	09 Ağustos 2017	-

694 10 Ağustos 2017

Kanal Da.Břt.İşr.

Atıksu Kant. Şh. Md.

10 Ağustos 2017

Dr. E. C. C. C.

10.8.2017

Özgür SOMUNCU  
Vali a.  
İl Müdür Yardımcısı V.

09 Ağustos 2017

Not: 5070 sayılı Elektronik İmza Kanunu geređi bu belge elektronik imza ile imzalanmıştır.  
Evrak Deđerlenme Kodu : İFKEİGİB7M1YOFİQOMDF Evrak Takip Adresi: <https://www.turkiye.gov.tr/cevre-ve-sehirclik-bakanligi>  
Horozluhan Mah. Abdullahpař Sok. No:2 Selçuklu/KONYA  
Tel: (332) 235 45 20 Fax: (332) 235 45 27 konya@csb.gov.tr

Bilgi için: Necati GÜB  
Mühendis  
Telefon No:(332) 235 45 20



This project is co-funded by the European Union, the Republic of Turkey and the World Bank  
Bu Proje Avrupa Birliđi, Türkiye Cumhuriyeti ve Dünya Bankası tarafından ortaklařa finanse edilmektedir

## EK 2: Gazete Duyuruları

### DOĐANHISAR, DEREBUCAK VE TAŐKENT ATIKSU ARITMA TESİSİ PROJELERİ HALKIN KATILIMI TOPLANTISINA DAVET

Konya Su ve Kanalizasyon İdaresi Genel Müdürlüğü ve İller Bankası A.Ő. tarafından Dünya Bankası finansmanı ile yürütülecek olan "Sürdürülebilir Şehirler Projesi-II Ek Finansman (SŐP-II-EF)" kapsamında Konya ili, Dođanhisar, Derebucak ve Taőkent ilçeleri sınırları içinde yapılması planlanan **Dođanhisar, Derebucak ve Taőkent Atıksu Arıtma Tesisi Projeleri** için yürütülen çevresel ve sosyal çalışmalar kapsamında halkı bilgilendirmek, halkın görüş ve önerilerini almak, inŐaat ve işletme dönemlerinde halk ile işbirliđi tesis etmek üzere İdare tarafından planlanan ve aŐađıda detayları verilen "**Halkın Katılımı Toplantısı**" düzenlenecektir.

Halkımıza saygı ile duyurulur.

#### Toplantı Tarihi, Saati ve Yeri

##### **Dođanhisar AAT:**

**Tarihi:** 21.09.2023 PerŐembe günü saat:10.00

**Adresi:** Dođanhisar Kültür Merkezi Pazar Mahallesi İhsan Zeki Doyduk Caddesi No:7 Dođanhisar/KONYA

##### **Derebucak AAT:**

**Tarihi:** 21.09.2023 PerŐembe günü saat:14.00

**Adresi:** Derebucak İlçe Parkı Sarayönü Mahallesi Av. Tahir AKYÜREK Caddesi No:71 Derebucak/KONYA

##### **Taőkent AAT:**

**Tarihi:** 22.09.2023 Cuma günü saat:14.00

**Adresi:** Taőkent Belediyesi Düđün Salonu Hıra Mahallesi Vali İzzet Bey Caddesi No:6 Taőkent/KONYA

**Proje Sahibi** : Konya Su ve Kanalizasyon İdaresi Genel Müdürlüğü

**Tel** : 0 332 221 61 00

**Faks** : 0 332 235 46 34

## Ek 6. Yerel Gazete İlanı





This project is co-funded by the European Union, the Republic of Turkey and the World Bank  
Bu proje Avrupa Birliđi, Türkiye Cumhuriyeti ve Dünya Bankası tarafından ortaklařa finanse edilmektedir

### EK 3: Örnek Őikâyet Kaydı

No	Őikâyet Kaydı Numarası	Őikâyet Nasıl Alınır (Őikâyet Formu, Halkın Katılımı Toplantısı, Telefon)	Őikâyet Düzeyi (Belediye/Idare Düzeyi, İLBANK Bölge Ofisi, İLBANK Genel Müdürlük Düzeyi)	Őikâyetin Kabul Ediliř Tarihi	Őikâyetin Kabul Ediliř Yeri	Őikâyeti Alan Kiřinin Adı	Arazi parseli # (Őikâyet arazi ile ilgili ise)	Őikâyetçi Bilgileri					Őikâyetle İlgili Proje Bileřeni	Őikâyet Kategorisi (kamulařtırma/arazi edinimi ile ilgili, çevresel sorunlar, yapılara verilen zararlar vb.)	Őikâyet Özeti	Őikâyet Durumu (açık, kapalı veya beklemede)	Yapılan İřlem				Őikâyet Kapatma için Destekleyici Belgeler (tazminat için banka dekontu, Őikâyet kapatma protokolü)
								Adı Soyadı	Kimlik Numarası	Telefon/e-mail	Köy-İlçe	Cinsiyet					Sorumlu Kiři/Bölüm	Planlanan Eylem	Őikâyetin Ele Alınacađı Son Tarih	Alınan İřlem Tarihi	
1																					



This project is co-funded by the European Union, the Republic of Turkey and the World Bank  
Bu Proje Avrupa Birliđi, Türkiye Cumhuriyeti ve Dünya Bankası tarafından ortaklařa finanse edilmektedir

#### EK 4: Örnek Őikâyet Formu

	KONYA BÜYÜKŞEHİR BELEDİYESİ / SU VE KANALİZASYON İDARESİ GENEL MÜDÜRLÜĐÜ			
	DOĞANHISAR AAT İNŞAATI PROJESİ			
<b>ŐİKÂYET FORMU</b>				
Formu Dolduran Kiři:		Tarih ve Saat:		
Toplantı gündemi:		Referans No:		
<b>ŐİKÂYETÇİ HAKKINDAKİ BİLGİLER</b>				
İsim Soyisim:		<b>Őikâyet Yolları:</b>		
TC Kimlik Numarası:		Telefon / <input type="checkbox"/>	Ücretsiz Yardım Hattı <input type="checkbox"/>	
Telefon:		Yüz Yüze Görüşme <input type="checkbox"/>		
Adres:		Web sitesi / E-Mail <input type="checkbox"/>		
E-Mail:		Diđer (Açıklayınız) <input type="checkbox"/>		
<b>Paydař Türü</b>				
Kamu Kurumu <input type="checkbox"/>	PEK <input type="checkbox"/>	Özel Őirket <input type="checkbox"/>	Meslek Odası <input type="checkbox"/>	STK <input type="checkbox"/>
İlgili Gruplar <input type="checkbox"/>	Sanayi Dernekleri <input type="checkbox"/>	İřçi Sendikası <input type="checkbox"/>	Medya <input type="checkbox"/>	Üniversite <input type="checkbox"/>
<b>ŐİKÂYET HAKKINDAKİ DETAYLI BİLGİLER</b>				
Őikâyetin detaylı açıklaması				
Őikâyetçi tarafından talep edilen işlem:				


Kayıt Yaptıran Ad Soyad/  
İmza

Őikâyetçi Adı Soyadı / İmzası



This project is co-funded by the European Union, the Republic of Turkey and the World Bank  
Bu Proje Avrupa Birliđi, Türkiye Cumhuriyeti ve Dünya Bankası tarafından ortaklařa finanse edilmektedir

## EK 5: Örnek Őikâyet Kapanıř Formu

	KONYA BÜYÜKŐEHİR BELEDİYESİ / SU VE KANALİZASYON İDARESİ GENEL MÜDÜRLÜĐÜ <b>DOĞANHİSAR AAT İNŐAATI PROJESİ</b>
	<b>ŐİKÂYET KAPAMA FORMU</b>
Referans No:	
<b>DÜZELTİCİ EYLEMİN TANIMLANMASI</b>	
1	
2	
3	
4	
5	
<b>Sorumlu Birimler</b>	
<b>ŐİKÂYETİN FESİHİ</b>	
<i>Bu bölüm "Őikâyet Kayıt Formu"nda belirtilen Őikâyetin çözümlenmesi durumunda Őikâyet sahibi tarafından doldurulacak ve imzalanacaktır.</i>	

Őikâyet Kapanıř Tarihi:

Őikâyeti Kapanan Kiřinin  
Őikâyetçinin

Őikâyeti Kapanan Kiřinin  
Őikâyetçinin

Adı-Soyadı/İmzası:

Adı-Soyadı/İmzası:

...../...../.....



This project is co-funded by the European Union, the Republic of Turkey and the World Bank  
Bu Proje Avrupa Birliđi, Türkiye Cumhuriyeti ve Dünya Bankası tarafından ortaklařa finanse edilmektedir

## EK 6: Örnek Danıřma Formu

	<b>KONYA METROPOLITAN MUNICIPALITY / GENERAL DIRECTORATE OF WATER AND SEWERAGE ADMINISTRATION</b>			
	<b>DOĐANHİSAR AAT İNŐAATI PROJESİ</b>			
<b>DANIŐMA FORMU</b>				
Formu Dolduran Kiři:		Tarih ve saat:		
Toplantı gündemi:		Danıřmanlık Kaydı:		
<b>DANIŐMA BİLGİLERİ</b>				
Görüşülen Kurum:		İletişim Yöntemi		
Görüşülen Kiřinin Adı-Soyadı:		Telefon / Ücretsiz Yardım Hattı	<input type="checkbox"/>	
Telefon:		Yüz Yüze Görüşmeler	<input type="checkbox"/>	
Adres:		Web sitesi / E-mail	<input type="checkbox"/>	
E-Mail:		Diđer (Açıklayınız)	<input type="checkbox"/>	
<b>Paydař Türü</b>				
Kamu Kurumu <input type="checkbox"/>	PEK <input type="checkbox"/>	Özel Őirket <input type="checkbox"/>	Meslek Odası <input type="checkbox"/>	STK <input type="checkbox"/>
İlgili Gruplar <input type="checkbox"/>	Sanayi Dernekleri <input type="checkbox"/>	İřçi Sendikası <input type="checkbox"/>	Medya <input type="checkbox"/>	Üniversite <input type="checkbox"/>
<b>İSTİŐARE DETAYLARI</b>				
Proje hakkındaki sorular:				
Proje endiřeleri/geri bildirimleri:				
Yukarıda ifade edilen görüşlere verilen yanıtlar:				

Kaydeden kiřinin  
Adı-Soyadı/İmzası

Őikâyetçinin  
Adı-Soyadı/İmzası



This project is co-funded by the European Union, the Republic of Turkey and the World Bank  
Bu Proje Avrupa Birliđi, Türkiye Cumhuriyeti ve Dünya Bankası tarafından ortaklařa finanse edilmektedir

## EK 7: PKT Fotoğrafları



Ek 7 Gösterimi Gerçekleřtirilen Sunum ve Katılımcılar



This project is co-funded by the European Union, the Republic of Turkey and the World Bank  
Bu Proje Avrupa Birliği, Türkiye Cumhuriyeti ve Dünya Bankası tarafından ortaklaşa finanse edilmektedir

## EK 8: Participation List of Stakeholder Consultation Meeting

DOĞANHISAR ATIKSU ARITMA TESİSİ PROJESİ HALKIN KATILIMI TOPLANTISI KATILIMCI LİSTESİ				
TOPLANTI YERİ	DOĞANHISAR KÜLTÜR MERKEZİ		TARİH: 21.09.2023	SAAT: 10:00
KATILIMCILAR				
İsim - Soyisim	Meslek	Temsil Ettiği Kurum / Yerleşim Yeri	Telefon Numarası	İmza
1. A. K. K. K.	...	...	...	...
2. C. K. K.	...	...	...	...
3. D. K. K.	...	...	...	...
4. M. K. K.	...	...	...	...
5. E. K. K.	...	...	...	...
6. F. K. K.	...	...	...	...
7. G. K. K.	...	...	...	...
8. H. K. K.	...	...	...	...
9. I. K. K.	...	...	...	...
10.				

ŞEHİRLER  
T.C. ÇEVRE, ŞEHİRCİLİK VE İKLİM DEĞİŞİKLİĞİ BAKANLIĞI  
İL BANK  
THE WORLD BANK  
IBRD - IDA | WORLD BANK GROUP



This project is co-funded by the European Union, the Republic of Turkey and the World Bank  
Bu proje Avrupa Birliği, Türkiye Cumhuriyeti ve Dünya Bankası tarafından ortaklaşa finanse edilmektedir

DOĞANHIŞAR ATIKSU ARITMA TESİSİ PROJESİ HALKIN KATILIMI TOPLANTISI KATILIMCI LİSTESİ				
TOPLANTI YERİ	DOĞANHIŞAR KÜLTÜR MERKEZİ		TARİH: 21.09.2023	SAAT: 10:00
KATILIMCILAR				
İsim - Soyisim	Meslek	Temsil Ettiği Kurum / Yerleşim Yeri	Telefon Numarası	İmza
1. H. H. H.	M. M. M.	M. M. M.	M. M. M.	M. M. M.
2. H. H. H.	M. M. M.	M. M. M.	M. M. M.	M. M. M.
3. M. M. M.	M. M. M.	M. M. M.	M. M. M.	M. M. M.
4. O. O. O.	M. M. M.	M. M. M.	M. M. M.	M. M. M.
5. K. K. K.	M. M. M.	M. M. M.	M. M. M.	M. M. M.
6. K. K. K.	M. M. M.	M. M. M.	M. M. M.	M. M. M.
7. İ. İ. İ.	M. M. M.	M. M. M.	M. M. M.	M. M. M.
8. R. R. R.	M. M. M.	M. M. M.	M. M. M.	M. M. M.
9. E. E. E.	M. M. M.	M. M. M.	M. M. M.	M. M. M.
10. P. P. P.	M. M. M.	M. M. M.	M. M. M.	M. M. M.

ŞEHİRCİLİK VE İKLİM DEĞİŞİKLİĞİ BAKANLIĞI

İL BANK

THE WORLD BANK



This project is co-funded by the European Union, the Republic of Turkey and the World Bank  
Bu Proje Avrupa Birliği, Türkiye Cumhuriyeti ve Dünya Bankası tarafından ortaklaşa finanse edilmektedir

 This project is co-funded by the European Union, the Republic of Turkey and the World Bank Bu Proje Avrupa Birliği, Türkiye Cumhuriyeti ve Dünya Bankası tarafından ortaklaşa finanse edilmektedir					
DOĞANHISAR ATIKSU ARITMA TESİSİ PROJESİ HALKIN KATILIMI TOPLANTISI KATILIMCI LİSTESİ					
TOPLANTI YERİ		DOĞANHISAR KÜLTÜR MERKEZİ		TARİH: 21.09.2023 SAAT: 10:00	
KATILIMCILAR					
Isim - Soyisim	Meslek	Temsil Ettiği Kurum / Yerleşim Yeri	Telefon Numarası	İmza	
1. A. A. A.	...	...	...	...	...
2. S. S. S.	...	...	...	...	...
3. K. K. K.	...	...	...	...	...
4. M. M. M.	...	...	...	...	...
5. H. H. H.	...	...	...	...	...
6. D. D. D.	...	...	...	...	...
7. F. F. F.	...	...	...	...	...
8. B. B. B.	...	...	...	...	...
9. M. M. M.	...	...	...	...	...
10. H. H. H.	...	...	...	...	...





This project is co-funded by the European Union, the Republic of Turkey and the World Bank  
Bu Proje Avrupa Birliği, Türkiye Cumhuriyeti ve Dünya Bankası tarafından ortaklaşa finanse edilmektedir

DOĞANHISAR ATIKSU ARITMA TESİSİ PROJESİ HALKIN KATILIMI TOPLANTISI KATILIMCI LİSTESİ				
TOPLANTI YERİ	DOĞANHISAR KÜLTÜR MERKEZİ		TARİH: 21.09.2023	SAAT: 10:00
KATILIMCILAR				
Isim - Soyisim	Meslek	Temsil Ettiği Kurum / Yerleşim Yeri	Telefon Numarası	İmza
1. Günyaz D. D. D.	pidiye	...	...	...
2. F. A. S. ...	AK ...	...	...	...
3. L. V. ...	...	...	...	...
4. İ. ...	...	...	...	...
5. G. ...	...	...	...	...
6. M. ...	...	...	...	...
7. H. ...	...	...	...	...
8. H. ...	...	...	...	...
9. A. ...	...	...	...	...
10. A. ...	...	...	...	...

ŞEHİRLER  
T.C. ÇEVRE, ŞEHİRCİLİK VE İKLİM DEĞİŞİKLİĞİ BAKANLIĞI  
İLBANK  
THE WORLD BANK

Ek 8 PKT Katılımcı Listeleri



This project is co-funded by the European Union, the Republic of Turkey and the World Bank  
Bu Proje Avrupa Birliği, Türkiye Cumhuriyeti ve Dünya Bankası tarafından ortaklaşa finanse edilmektedir

## EK 9: PKT'de Halka Sunulan Sunum

### SÜRDÜRÜLEBİLİR ŞEHİRLER PROJESİ - II DOĞANHIŞAR ATIKSU ARITMA TESİSİ PROJESİ

#### HALKIN KATILIMI TOPLANTISI BİLGİLENDİRME SUNUMU EYLÜL 2023



#### KAPSAM/GÜNDEM

##### DOĞANHIŞAR ATIKSU ARITMA TESİSİ PROJESİ

Proje yürütücüsü kimdir? Proje uygulayıcısı kimdir? Proje finansörü kimdir?

- Proje'nin beklenen faydaları nelerdir?
- Çevresel ve Sosyal Çalışmalar nedir?
  - Olası çevresel ve sosyal etkiler
  - Etki azaltıcı önlemler ve yönetim stratejileri
- Paydaş Katılımı: Sürece nasıl dahil olabilirsiniz?
- Sorular ve Cevaplar (Proje ile ilgili soru, beklenti, görüş ve öneriler)



PROJE YÜRÜTÜCÜSÜ KİMDİR?  
PROJE UYGULAYICISI KİMDİR?  
PROJE FİNANSÖRÜ KİMDİR?

**PROJE YÜRÜTÜCÜSÜ:** İLLER BANKASI ANONİM ŞİRKETİ GENEL MÜDÜRLÜĞÜ

**PROJE UYGULAYICISI:** KONYA BÜYÜKŞEHİR BELEDİYESİ SU VE KANALİZASYON İDARESİ GENEL MÜDÜRLÜĞÜ (KOSKİ)

**PROJE FİNANSÖRÜ:** DÜNYA BANKASI



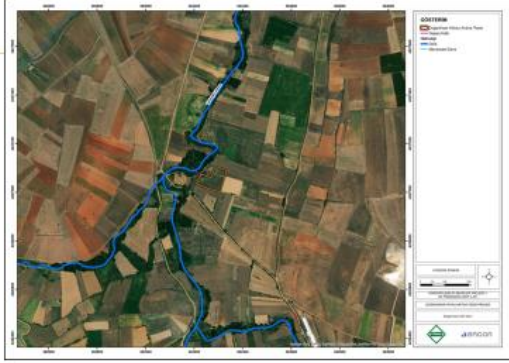
#### PROJENİN YERİ

- ❖ Proje alanı Konya ili Doğanhisar ilçesinde yer almaktadır. İlçe, Konya il merkezine 100 km uzaklıktadır.
- ❖ Doğanhisar AAT için tahsis edilen arazi büyüklüğü yaklaşık 5.047 m<sup>2</sup>'dir.
- ❖ Proje, Doğanhisar İlçesi Pazar Mahallesi 171/134 ve 171/136 parseller üzerinde inşa edilecektir.





This project is co-funded by the European Union, the Republic of Turkey and the World Bank  
Bu Proje Avrupa Birliği, Türkiye Cumhuriyeti ve Dünya Bankası tarafından ortaklaşa finanse edilmektedir



### PROJENİN AMACI ve FAYDALARI

- ❖ Proje, KOSKİ'nin Doğanhisar ilçesinde uygun bir atıksu arıtması sağlamasını ve böylece halk sağlığı, çevre ve doğal kaynaklara yönelik riskleri azaltmasını sağlayacaktır.
- ❖ Proje, bölgedeki koku şikayetlerini ortadan kaldıracaktır.
- ❖ Proje, Türkiye'nin atıksu sektöründe ulusal ve uluslararası kalite standartlarına uyum çabalarına katkı sağlayacaktır.
- ❖ Halkın sağlık standartları projenin uygulanmasıyla iyileştirilecektir.



### PROJE ÖZELLİKLERİ

- ❖ **Doğanhisar Atıksu Arıtma Tesisi**, ek bir son dezenfeksiyon ile gelişmiş biyolojik atıksu arıtma sistemi olarak tasarlanmıştır. Atıksu Arıtma Tesisi, 2055 hedef yılı ile günlük 1.000 m<sup>3</sup>/gün kapasiteye sahip olacak olup 10.000 nüfusa hizmet etmesi beklenmektedir.
- ❖ Arıtılan atıksu, yapılacak olan 22 m deşarj hattı ile Çeşneli Çayı'na deşarj edilecektir.
- ❖ Projenin personel ihtiyaçları henüz kesinleşmemiş olmakla beraber işe alım sürecinde yerel halka öncelik verilecektir.
- ❖ Projenin inşaat faaliyetlerinin 12 ay süreceği öngörülmektedir.



### PROJE ÖZELLİKLERİ

Proje ile ilgili tüm kamulaştırma işlemleri tamamlanmıştır.

2010-2017 yılları arasında belediye tarafından kamulaştırılan araziler şu anda herhangi bir şahıs (kaçak kullanıcı) tarafından kullanılmamaktadır ve tamamı boştur.





This project is co-funded by the European Union, the Republic of Turkey and the World Bank  
Bu Proje Avrupa Birliği, Türkiye Cumhuriyeti ve Dünya Bankası tarafından ortaklaşa finanse edilmektedir

## DOĞANHISAR AAT GÖRÜNÜMÜ



\* Görünüş projesi ve topografya olarak benzer bir şekilde olacaktır.



## ÇEVRESEL VE SOSYAL ÇALIŞMALARIN KAPSAMI



## TOPRAK ORTAMI

### Olası Etkiler

- Üst toprak kaybı
- İnşaat makine ve ekipmanlarında kullanılacak yakıt, boya ve yağların sızması ve dökülmesi nedeniyle toprak kirlenmesi riski
- Proje kapsamında oluşacak katı veya sıvı atıkların kontrolsüz depolanması veya bertaraf edilmesi durumunda oluşabilecek toprak kirliliği
- Erozyon potansiyeli

### Alınacak Önlemler

- ✓ Sadece belirlenen çalışma sahaları ve güzergahları kullanılarak kirlenmeye maruz kalacak toprak miktarı minimuma indirilecektir.
- ✓ Şantiyede kullanılacak iş makinesi ve araçlar için gerekli olan yakıt, öncelikle en yakın istasyondan sağlanacak, gerekli görülmesi halinde sahada depolanabilecek yakıtlar, gerekli sızdırmazlık önlemlerinin alındığı alanlarda depolanacaktır.
- ✓ Erozyona sebep olmamak için bitkisel toprağın sıyırılması olması gerekenden erken yapılmayacaktır ve sıyırılan toprak uygun koşullarda (çevre düzenlemesi vs) yeniden kullanılmak üzere depolanacaktır.



## SU KAYNAKLARI

### Olası Etkiler

- İnşaat aşamasında, çalışanların günlük ihtiyaçları su temini gereksinimini yaratacaktır.
- Projenin inşaat aşamasında toz bastırma için su kullanılacaktır.

### Alınacak Önlemler

- ✓ AAT'nin çıkışı suyu kalitesi Kentsel Atıksu Arıtma Yönetmeliği'nde belirtilen sınır değerlerle uyumlu olacak ve deşarj edilen su Çeşmeli Çayırı'nın kirlenmesine neden olmayacaktır.
- ✓ Boruların ve pompaların bakım ve onarım işleri geciktirilmeden yapılacaktır.
- ✓ Toz bastırma faaliyetleri için sulamaya bağlı yüzey akışı önlenmektedir.
- ✓ İnşaat çalışmalarında oluşacak atıksu, su kaynaklarına deşarj edilmeyecektir.





This project is co-funded by the European Union, the Republic of Turkey and the World Bank  
Bu Proje Avrupa Birliği, Türkiye Cumhuriyeti ve Dünya Bankası tarafından ortaklaşa finanse edilmektedir

## KARASAL BİYOÇEŞİTLİLİK

### Olası Etkiler

- Flora- fauna türleri üzerindeki olası riskler

### Alınacak Önlemler

- Proje alanı içerisinde korunan ve hassas ekosistemler veya türlerin olması öngörülmektedir.
- Çalışma alanı sınırları içerisinde gerekli görülmedikçe bitki örtüsü temizliği yapılmayacaktır. Bitki örtüsü temizliği yapılan yerlerde mümkün olduğunca tekrar bitkilendirme yapılacaktır.
- Arazi hazırlığı aşamasından önce, inşaat faaliyetlerinin yapılacağı bölge önceden belirlenecek ve bu sınırları dışına çıkmayacaktır.



## HAVA KALİTESİ VE GÜRÜLTÜ

### Olası Etkiler

- Projenin inşaat aşamasında hava kalitesi üzerindeki başlıca etkiler, malzeme taşıma, araç hareketi ve ağır iş makinelerinden (kamyonlar, ekskavatörler, vb.) kaynaklanan emisyonlardan kaynaklı etkiler olacaktır. Hava kirliliği esas olarak toz emisyonları ve egzoz emisyonları ile sera gazı emisyonları kaynaklı olacaktır.
- Sahaların hazırlanması ve inşaat faaliyetleri için kullanılacak ulaşım araçları, makine ve diğer ekipmanları tarafından oluşturulan gürültü beklenmektedir.

### Alınacak Önlemler

- Inşaat sahaları toz oluşumuna karşı düzenli olarak sulanacaktır.
- Inşaatta gürültü bariyerleri kullanılarak gürültü azaltımı sağlanacaktır.
- Inşaat araçlarının şantiyeye girme ve çıkma baskın veya şantiyede bekleyen motorlarını çalışır durumda tutmalarına izin verilmeyecektir.
- AAT sınırları dışına çıkılmayacaktır.
- Proje kapsamında gürültü seviyesi düşük ekipman seçimine özen gösterilecektir.
- Inşaat faaliyetleri mümkün olduğunca gündüz saatlerinde yapılacaktır.



## KOKU

### Olası Etkiler

- Atıksu arıtma tesisinin çamur üniteleri kaynaklı düşük miktarda koku oluşumu görülebilir.

### Alınacak Önlemler

- İzgaralara takılan atıkların bertaraf sıklığı arttırılacaktır.
- Biyolojik arıtım sırasında havalandırma oranı arttırılacaktır.
- Arıtma tesisi kapasitesini aşan atıksu akışı önlenmelidir.
- Koku ile ilgili şikayetleri yönetmek için işleyen bir şikayet giderme mekanizması kurulacaktır.



## TRAFİK

### Olası Etkiler

- Şehir içinde ve tesis çevresinde gerçekleştirilecek inşaat faaliyetleri dolayısıyla trafiğin artması ve aksaması

### Alınacak Önlemler

- Trafik Yönetim Planı hazırlanacak ve trafiği etkileyebilecek tüm faaliyetler bu plana göre yapılacaktır.
- Trafik, trafik güvenliğini ve trafik akışındaki aksamaları minimuma indirecek şekilde düzenlenecektir.
- Yolun kapatılması gerekiyorsa resmi izinler alınacak ve aksaklığın güzergahı ve süresi önceden belirlenecektir.
- Alternatif güzergahlar belirlenecek ve ulaşım trafiğin yoğunluğuna göre programlanacaktır.
- Gerekli trafik levhaları ve bariyerler yüklenici tarafından konulacaktır.
- Şikayet mekanizması kurulacak ve işletilecektir.





This project is co-funded by the European Union, the Republic of Turkey and the World Bank  
Bu Proje Avrupa Birliği, Türkiye Cumhuriyeti ve Dünya Bankası tarafından ortaklaşa finanse edilmektedir

## ATIK OLUŞUMU

### Atık Üretecek Olası Kaynaklar

- İnşaatla çalışacak personel kaynaklı atık oluşumu
- Ahşap, kağıt, karton, plastik ve ambalaj atıkları
- Proje'nin inşaat ve işletme aşamaları kapsamında oluşabilecek işçileri ve özel atıklar, kontamine kaplar, bez ve güdüler, atık pil ve akümülatörler, atık yağlar vb.
- Hafiyat ve inşaat atıkları



### Alınacak Önlemler

- ✓ Proje kapsamında oluşacak atıklar atık yönetimi hiyerarşisine göre yönetilecektir.
- ✓ Atıklar çok beklemeden bertaraf edilecektir.
- ✓ Geri dönüştürülemeyen ve değerlendirilmeyen kab atıklar çanşya sahasındaki çöp konteynirlerinde toplanacak ve belediye tarafından uzaklaştırılacaktır. Atıkların sahada yakılması veya gömülmesi söz konusu olmayacaktır.
- ✓ Atık oluşumu, depolanması ve bertarafı ile ilgili kayıtlar tutulacaktır. Geçici depolanan atıklar izlenilme göre kullanılacaktır.



## SOSYO-EKONOMİ

### Olasi Etkiler:

- Proje'nin inşaat ve işletme aşamalarında toz, gürültü, ulaşımın aksaması gibi hususlar söz konusu olabilir.
- Proje kapsamında çalıştırılacak iş gücünün, çalışma şartları, haklarının korunması, iş sağlığı ve güvenliği gibi konular üzerindeki olası etkileri olabilir.

### Alınacak Önlemler

- ✓ Çalışanların ulusal iş hukuku kapsamındaki haklarıyla ilgili açık ve anlaşılır bir şekilde bilgilendirilmesi
- ✓ İş Sağlığı ve Güvenliği kapsamında inşaat aşamasında çalışanlara ve operasyon ve bakım personeline eğitimler verilmesi
- ✓ Çalışanların ve öncülü kişilerin, proje ile ilgili alanlara girişinin kontrolü bir şekilde sağlanması. Proje alanının güvenliğini sağlamak için gerekli izlere sahip kişilerin veya kuruluş görevlilerinin alana erişime izin verilmesi
- ✓ Tüm ekipmanın uygun çalışma düzeninde çalıştırılması
- ✓ Şikayet mekanizmasının kurulması ve işletilmesi



## ARKEOLOJİ VE KÜLTÜREL MİRAS

### Olasi Etkiler

- İnşaat aşamasında bilinmeyen arkeolojik yerleri ve kalıntıları keşfetme ve bunlara olası zarar vermek
- İnşaat aşamasında bulunan arkeolojik yerlerin ve kalıntıların değerli olduğunu fark edmeden önemli kültürel değerleri kaybetmek

### Alınacak Önlemler

- ✓ Kültürel mirasın korunmasının önemi ve Proje'nin kültürel miras kaynaklarına olan etkilerini önleme, en aza indirme veya hafifletme taahhütlü konusunda farkındalıklarını artırmak için tüm Proje personeli ve Taseronlara eğitim verilecektir. Eğitim KOSKİ/PIU Ç&S Uzmanı tarafından yürütülecektir.
- ✓ Yüklenici ve Taseronlarla yapılan sözleşmelerde inşaat süresince inşaat kaynaklı zararların karşılanmasına yönelik hükümler yer alacaktır.
- ✓ Yüklenicinin Proje alanında yapacağı işler sırasında herhangi bir taşınır veya taşınmaz kültür varlığı ile karşılaşması durumunda, Yüklenici tüm işleri durdurmalı, 2863 sayılı Kanun'un 4. maddesi uyarınca KOSKİ tarafından en yakın Mahalli İdare veya Müze Müdürlüğü'ne haber vermeli ve bundan sonra ilgili makamdan gelecek talimatlarla uymalıdır.



## PAYDAŞ KATILIMI: SÜRECE NASIL DAHİL OLABİLİRSİNİZ?

### Görüş ve Şikayet Bildirimi Mekanizması

Proje kapsamında bir Şikayet Mekanizması kurulacak ve herkes tarafından erişilebilir olacaktır.

Proje ile ilgili beklentilerinizi, görüşlerinizi, önerilerinizi ve şikayetlerinizi;

- Paydaş Katılım Toplantılarında,
- KOSKİ internet sitesini kullanarak,
- Şikayet Mekanizmasını kullanarak,
- Alo 153 ve Alo 185 Acil Yardım Hattı aracılığıyla,
- Cumhurbaşkanlığı İletişim Merkezi (CİMER) aracılığıyla,
- KOSKİ proje temsilcisi aracılığıyla iletişebilirsiniz.

Telefon: 0 332 221 61 00

Adres: İhsaniye Mh. Kazım Karabekir Cd. No :56 42000 Selçuklu/Konya

E-mail: koski@h01.kep.tr, koski@h03.kep.tr

- Bu toplantılarda sunacağınız görüş, öneri ve şikayetleriniz kayıt altına alınarak nihai raporda ilgili paydaşların (KOSKİ, İLBank, DB) bilgisine sunulacaktır.





This project is co-funded by the European Union, the Republic of Turkey and the World Bank  
Bu Proje Avrupa Birliđi, Türkiye Cumhuriyeti ve Dünya Bankası tarafından ortaklařa finanse edilmektedir

## SÜRDÜRÜLEBİLİR ŞEHİRLER PROJESİ - II

### DOĞANHISAR ATIKSU ARITMA TESİSİ PROJESİ

**KATILIMINIZ VE İLGİNİZ İÇİN TEŞEKKÜR EDERİZ!**  
**SORULAR, YORUMLAR VE GÖRÜŞLER ?**



Ek 9 PKT'de Sunumu Gerçekleřtirilen Sunum





This project is co-funded by the European Union, the Republic of Turkey and the World Bank  
Bu Proje Avrupa Birliği, Türkiye Cumhuriyeti ve Dünya Bankası tarafından ortaklaşa finanse edilmektedir

## EK 10: PKT'de Dağıtılan Proje Tanıtım Broşürü

İzleme gereklilikleri de ÇSYP kapsamındaki izleme tablolarında tanımlanarak sunulacaktır. Buna göre projenin inşaat aşamasında, üst toprak kaybı, toprak kirliliği, toz emisyonları, gürültü, sızıntı, su kirliliği, atık üretimi ve iş sağlığı ve güvenliği, işletme aşamasında ise kimyasalların depolanması ve kullanımı, atıklar, gürültü, geçim kaynakları, şikâyetler, topluluk çatışmaları, paydaş katılımı, iş sağlığı ve güvenliği ve işgücü parametreleri **ÇSYP'de belirlenen şartlara uygun olarak izlenecektir.**

Bu Çevresel ve Sosyal Yönetim Planı (ÇSYP)'nin uygulanmasından sorumlu ana kurum, projenin inşaatından ve işletme aşamalarından da sorumlu olan Konya Su ve Kanalizasyon İdaresi (KOSKİ)'dir. Ayrıca, projenin farklı aşamalarında çeşitli taraflar (Yükleniciler, Müşavir firma, Proje Uygulama Birimi, İLBANK, vb.) ÇSYP kapsamında çeşitli konularda sorumluluk alacaklardır. Sözü edilen tüm çalışmalar KOSKİ tarafından koordine edilecektir.

Proje dokümanları ayrıca KOSKİ'nin internet sitesi üzerinden yayımlanacaktır ve talep edilmesi halinde bu dokümanlar KOSKİ tarafından paylaşılacaktır.

Konya halkının hem inşaat hem de işletme aşamasında Proje ile ilgili endişelerini, görüşlerini, şikâyetlerini ve önerilerini almak adına bir **Şikâyet Giderme Mekanizması** kurulmuştur.

5

Bu mekanizma aracılığıyla iletilen şikâyetler, hızlı ve hassas bir şekilde ele alınacaktır.

Şikâyet Giderme Mekanizması'nın kurulmasından ve uygulanmasından sorumlu kurum Konya Su ve Kanalizasyon İdaresi (KOSKİ) olacaktır. Bu kapsamda proje ile ilgili beklenti, görüş, öneri ve şikâyetlerin paylaşılması için aşağıda verilen iletişim kanalları da ayrıca kullanılabilir:

**Paydaş Katılım Toplantıları**

**KOSKİ:**

**Telefon: 0 332 221 61 00**

**E-mail: koski@hs03.kep.tr**  
koski@hs01.kep.tr

Tüm iç ve dış paydaşlar, projeye ilgili şikâyetlerini ve geri bildirimlerini doğrudan devlet yetkililerine iletmek için alternatif ve iyi bilinen bir kanal olarak tüm proje paydaşlarının erişimine açık olan ve ülke çapında kullanılan Cumhurbaşkanlığı İletişim Merkezi (CİMER) gibi diğer şikâyet giderme mekanizmalarından da yararlanma hakkına sahip olacaktır.

- [www.cimer.gov.tr](http://www.cimer.gov.tr)
- Çağrı merkezi: 150
- Telefon numarası: +90 312 525 55 55

6

The project is co-funded by the European Union, the Republic of Turkey and the World Bank  
Bu Proje Avrupa Birliği, Türkiye Cumhuriyeti ve Dünya Bankası tarafından ortaklaşa finanse edilmektedir

**SÜRDÜRÜLEBİLİR ŞEHİRLER PROJESİ-II**

**Doğanhisar Atıksu Arıtma Tesisi Projesi**

**Bilgilendirme Broşürü**

**EYLÜL 2023**

SÜRDÜRÜLEBİLİR ŞEHİRLER

THE WORLD BANK  
TÜRKİYE NİN YAPICI GÜCÜ

İLBANK  
TÜRK İÇİŞLERİ BAKANLIĞI

KOSKİ

TUMAS

encon

1

**Doğanhisar Atıksu Arıtma Tesisi Projesi,** Türkiye'deki şehirlerde sürdürülebilir kalkınmayı desteklemek için Sürdürülebilir Şehirler Projesi-II Ek Finansman (SSP-II-EF) kapsamındaki alt projelerden biridir. SSP-II-EF, özellikle afetlere ve iklim değişikliğinin hafifletilmesine ve risklere karşı şehir direncine ilişkin proje yaklaşımlarını geliştirmeyi amaçlamaktadır.

Dünya Bankası (DB) tarafından finanse edilen proje, İler Bankası A.Ş. aracılığı ile KOSKİ tarafından yürütülecektir.

**Projenin genel amacı,** atıksu hizmetleri ihtiyacına daha iyi cevap verebilmek için KOSKİ'ye destek olmaktır.

**Proje,** Doğanhisar İlçe merkezi, Yenice Mahallesi ve Çınaroba Mahallesi'ne hizmet verecektir.

**Doğanhisar Atıksu Arıtma Tesisi** gelişmiş biyolojik atıksu arıtma sistemi olarak tasarlanmıştır. Mevcut durumda, Çeşibişli Çayı'na arıtılmamış atıksu deşarjı, çevre ve halk sağlığı üzerinde önemli bir baskı oluşturmaktadır.

Bu kapsamda Proje, 2055 hedef yılı ile 1.000 m<sup>3</sup>/gün kapasiteli bir Atıksu Arıtma Tesisi (AAT) inşa ederek bu baskıyı ortadan kaldırmayı hedeflemektedir ve 4.400 m<sup>2</sup> alanda hizmet verilmesi öngörülen nüfus yaklaşık 10.000 kişidir. Proje Doğanhisar İlçesi Pazar Mahallesi 171/134 ve 171/136 parseller üzerinde inşa edilecektir (Bkz: Şekil 1).

2

**Projenin beklenen sonuçları aşağıdaki gibidir:**

- Proje, KOSKİ'nin Doğanhisar ilçesinde uygun bir atıksu arıtması sağlamanı ve böylece halk sağlığı, çevre ve doğal kaynaklara yönelik riskleri azaltmasını sağlayacaktır,
- Proje, bölgedeki koku şikâyetlerini ortadan kaldıracaktır;
- Proje, Türkiye'nin atıksu sektöründe ulusal ve uluslararası kalite standartlarına uyum çabalarına katkı sağlayacaktır;
- Halkın sağlık standartları projenin uygulanmasıyla iyileştirilecektir.

**Projenin inşaatı on beş (15) ayda tamamlanması planlanmaktadır.**

İnşaat ve işletme aşamalarında istihdam edilecek toplam işçi sayısı kesin olmamakla birlikte, inşaat ve işletme aşamalarında sırasıyla 100 ve 10 olarak tahmin görülmektedir.

**Projenin işe alım sürecinde yerel halka öncelik verilecektir.**

Proje, ulusal mevzuatın yanı sıra DB Koruma Politikaları, yönergeler, standartlar ve en iyi uygulama belgeleri de dahil olmak üzere iyi uluslararası uygulamalarla uyumlu olacaktır.

Proje herhangi bir ekonomik yer değiştirmeye neden olmayacaktır. AAT'nin inşası sırasında sadece yerel işletmeler üzerinde önemli olmayan geçici etki olacaktır. Yolların kapanmasından mümkün olduğunca

3

kaçınılacak, inşaat faaliyetleri nedeniyle proje çevresindeki işletmelerin kapanması beklenmemektedir.



Şekil 1: Doğanhisar AAT Yer Bulduru Haritası

**Beklenen etkilerin yönetimi için bir Çevresel ve Sosyal Yönetim Planı (ÇSYP) geliştirilmiştir.**

ÇSYP, Projenin geliştirilmesinden kaynaklanan olası çevresel ve sosyal etki ve riskleri belirlemek ve önemli olumsuz çevresel etkiler için etki azaltma önlemleri önermek amacıyla hazırlanmaktadır.

Ayrıca ÇSYP kapsamında uygulanacak **izleme ve denetim faaliyetleri** de tanımlanacaktır. ÇSYP çalışmaları kapsamında toprak ve hava ortamları, gürültü, koku, su kaynakları, atıklar, trafik üzerinde oluşabilecek etkiler belirlenecek ve ilgili etki azaltma önlemleri belirtilecektir.

4

## Ek 10 PKT'de Dağıtılan Broşürler